



石家庄铁路职业技术学院
SHIJIAZHUANG INSTITUTE OF RAILWAY TECHNOLOGY

**康旅控股集团有限公司
参与高等职业教育人才培养年度报告
(2023)**

石家庄铁路职业技术学院

2022 年 12 月

目 录

1. 企业概况	1
2. 企业参与高等职业教育情况.....	8
2.1 股份制混合所有制办学.....	8
2.2 创新办学体制.....	9
2.3 创新人才培养	10
3. 企业资源投入情况.....	11
3.1 经费投入.....	11
3.2 人力资源投入.....	11
3.3 硬件设施投入.....	11
4. 校企合作共育人才.....	14
4.1 校企开展现代学徒制订单培养.....	14
4.2 校企共同制定专业培养方案	15
4.3 校企共同建设专业教学团队	15
4.4 校企共同建设教育教学资源	16
4.5 校企共同开展学生管理工作.....	17
4.6 校企共同开展课程思政建设	19
4.7 校企共同开展学生实习实践	21
5. 助推企业发展情况.....	21
5.1 解决行业企业用人需求.....	21
5.2 拓展企业业务发展.....	22
6. 保障体系	23

6.1 制度保障	23
6.2 投入保障.....	24
6.3 人员保障.....	24
7. 问题与展望	24

1. 企业概况

康旅控股集团有限公司是河北省领先的文旅企业，深耕文化和旅游三十年来，在国家政策的指引和各级政府的领导下，始终秉承“创造文明、服务民众，康旅品质、匠心智造”的企业信念，从以“康辉旅游”为主体的旅行服务商发展为文旅全产业链集团公司。现拥有全资及控股公司 30 余家，职工 1500 人，拥有文化和旅游规划、城乡规划、风景园林和建筑设计、工程咨询、市政工程、建筑工程、旅行服务、文化传媒、餐饮管理等行业高等级资质。集团先后荣获“中国创新型文旅集团”、“河北服务业创新领先企业 50 强”、“国家级高新技术企业”、“河北省产教融合型企业”等重量级荣誉，为推动文旅产业融合发展和经济社会高质量发展贡献着智慧与力量。

新时代新形势下，康旅集团开新局、育新机、勇担当，稳就业、保民生、促发展。疫情严峻时期，代表全省文旅行业向武汉等疫情严重地区援助 30 余吨防疫和生活物资，被河北省委、省政府授予“河北省抗击新冠肺炎先进集体”。与此同时，康旅集团以新发展理念为引领、以融合发展为主线、以推动区域高质量发展为目标，充分发挥文旅企业的核心优势，用好用足各种支持政策，不断延伸产业链条，在城市更新、乡村振兴、职业教育等领域实现创新突破，走出新型可持续发展之路。

一、创新机制、科技引领，助推企业转型发展

康旅集团秉承“科技引领、创新驱动”的发展理念，深入研究国家、省市政策，着眼于推动区域经济高质量发展，组建了涵盖金融、产业经济、城乡规划、旅游、建筑、文化艺术、信息技术等领域近 300 人的行业专家团队和科技创新人才队伍。近年来，为河北省特别是县域经济发展提供全方位的智力支持与解决方案，为 20 余个县（市、区）提供专项债券和产业引导基金全过程咨询及融资服务。通过补民生短板、强产业弱项，为地方经济的振兴发展及文旅行业的复苏发挥积极作用。

同时，集团成立技术创新中心，与国内重点院校、研发机构合作建立科技创新平台，主导制定《旅游休闲购物街区质量评定》、《旅游交通引导标识设置规范》等标准和规范；完成课题研究 80 余项，申请专利、软件著作权等知识产权 200 余项；共建文旅数字化、公共设施智能化实验室 2 所；自主研发河北省文旅行业首个经省发改委批准的数字化领域应用示范项目——“康旅大数据综合服务平台”等，通过科技引领助推集团转型升级，提升企业核心竞争力。

二、以文为脉、以人为本、生态为先，助推城市更新及新型城镇化建设

在河北省全国首创的“1+13+X”旅发大会新模式下，旅发大会与城市更新、乡村振兴、脱贫攻坚等国家政策紧密结合，成为推动经济社会全面发展的重要平台。康旅集团作为多届多地旅发大会的参与者、推动者和建设者，助力多地市打造“城市品质提升、基础设施完善、数字城市建设、文旅业态提升、特色观摩线路、会务会展活动”等民

生系统工程，所在之处城乡面貌焕然一新，全面提升城市竞争力和文化辨识度，推动构建宜居宜业宜游新格局。

近年来，康旅集团秉承“以文为脉、以人为本、以生态为先”的理念，从“保护一方山水、传承一方文化、树立一方品牌、促进一方经济、造福一方百姓、推动一方发展”的使命出发，为石家庄、廊坊、沧州等多个区域精准梳理文化脉络，立体打造城市品牌——先后为正定、平山、元氏等地提炼文化 IP，并以口号、标识、吉祥物等方式系统化融入城市肌理，如“古城古韵，自在正定”、“灵山秀水，常来长寿”等，并打造了讲述“一站一亭一故事”的正定公共服务设施、呈现千年历史文化的元氏荷叶廊桥及槐河湿地景观带、再现农耕时代印记的灵寿松滹湾民俗文化广场、展现行唐人文风貌的地标性建筑文渊阁等一系列精品项目，挖掘古县根脉，激发老城新活力；2020 年，为永清县凝练现代城市符号，将“临空新城、绿色永清”的新形象、新元素、新气质融入街道、社区、景观及公共服务设施中，使整个县域的建设更有温度、更有情感，助力永清以文化新名片、新风貌加速迈进国际化大型空港城市的步伐。

特别是 2021 年，河北省会石家庄全面开展小街小巷提升整治，打造民心工程，康旅集团率先接受了市区 13 条街道的改造提升任务，40 天内完成省会样板街——东风路的设计与改造，并以“石家庄城市记忆”为亮点，新晋网红打卡地，多次被央视报道，向全国人民展现了“让本地人自豪、让外地人向往”的石家庄风采，为省会其他小街小巷改造及全国的城市品质提升做出优秀示范，赢得社会各界的高度

赞誉。

三、兴产业、优环境、提经济，以文旅企业优势全面推进乡村振兴

在乡村振兴战略深入实施的时代浪潮中，康旅集团围绕“产业兴旺、生态宜居、乡风文明、治理有效、生活富裕”总要求，以兴产业、优环境、提经济、促振兴为抓手，发挥文旅企业优势，梳理县域优势资源、培育特色文旅产业，促进一二三产融合发展，同时以文化为基完善乡村公共文化服务体系建设、生态建设、乡村风貌建设等，推动石家庄、保定、衡水、沧州等多地的乡村振兴事业倍道而进。

2020年，康旅集团通过帮助阜平县寿长寺村、石滩地村制定旅游发展规划、研发旅游产品体系、提升旅游服务接待设施、销售农特产品、输送游客等形式，助推当地以旅游产业带动乡村发展；2021年，为歌曲《团结就是力量》诞生地西柏坡北庄村进行村容村貌提升，将红色文化基因充分融入公共基础设施与生态建设中，加强历史文化保护传承，使得红色文化标识更鲜明，助力北庄村以红色旅游书写乡村振兴新篇章。同时，在西柏坡镇及片区16个村，通过生态治理、基础设施提升、人居环境整治与乡村振兴便民服务项目建设，以经济、生态、社会效益，满足广大群众期盼，提升幸福指数，打造全国乡村振兴样板示范区。

特别是自2021年开始，康旅集团规划和承建了建设总投资超10亿元的“井陘绵蔓河湿地乡村振兴经济带项目”，包括“一路、一镇、三园、六村、六个生态修复节点”的建设，“一路”即全长

26.8 公里的马拉松赛道（民生健身路）；“一镇”即陶瓷水镇功能性建设，通过梳理和引入文化旅游休闲业态打造全景式陶瓷文化街；“三园”即通过完善提升三大产业园基础设施，引导推动当地优势产业发展；“六村”：即对六个重点村的乡村风貌、基础设施、民生事业进行改造提升；“六个生态修复节点”，即通过生态治理修复建设六个湿地和遗址公园。本项目的建设有效改善绵蔓河流域生态环境，提升品位内涵，促进区域乡村产业振兴，将成为省会拥河发展中生态风光最美、乡村振兴最快、群众受益最多的经济带。

四、以“三大理念”自主开发文旅目的地，打造脱贫攻坚、乡村振兴的典范

康旅集团践行文旅企业的责任与担当，坚持“以生态为先打造绿水青山、以红色根脉传承红色基因、以产业发展助推乡村振兴”三大理念，在革命圣地西柏坡的腹地，倾力打造高端休闲生态度假之地——西柏坡柏里水乡。在这片土质贫瘠的片麻岩地带，完成 15 万方种植土的填补，3 万平方米护坡的修建，以及松、竹、梅、桐、槐、柳等 100 多种品类近 30 万株苗木的种植与呵护，荒坡披绿装，绘就革命圣地生态明珠；在这个“新中国外交从这里走来”的中央外事组旧址，考证历史，建设外事组展馆，纵览中国外交百年征程，打造红色文旅新高地；在这个曾经危房林立的贫困老区，帮助几十户村民喜迁二层敞亮新居，并为周边村民提供多类适应就业的岗位，帮助村民大幅增收，柏里水乡成为脱贫攻坚和乡村振兴的典范、生态建设的典范、

传统文化与红色文化传承的典范！

疫情下，西柏坡柏里水乡抓住近郊微度假、露营休闲的趋势，倡导“遇见美好生活”，高标准的建设和多业态的打造得到了各级政府、社会各界及市民的一致好评。

此外，康旅集团将产业发展与生态环境提升结合，自主开发运营特色美食文化商街——元味巷，将元氏县殷村存在了几十年的臭水沟建设成为“石家庄市特色商业街区”；康旅集团还在井陘县中国传统村落红土岭，自主投资开发建设集民宿度假、文化体验、生态观光、农事体验、户外运动为一体的太行山巅生态野奢民宿度假综合体，“品察大地，仰望星空”，以旅兴业，致力于满足人民群众对美好生活的向往。

五、以“服务是灵魂”的坚守，树立康旅品牌级服务

“产品是基础，质量是生命，服务是灵魂，安全是保障”，秉承着坚守近三十年的服务理念，康旅服务屡获殊荣，于行业敢拔头筹——河北省唯一全国百强国际旅行社、上海世博会河北省唯一指定旅行社、河北省十大旅行商、河北服务业企业 100 强……一个个荣誉，是对康旅服务的高度肯定。依托深耕旅行服务业多年的综合优势，康旅集团将高水准服务管理体系延伸至会议会展、餐饮管理等业务，特别是构建了“会议会展+品牌规划+公关策划+整合营销”的一站式会议会展服务模式，承办河北首次大型旅游展会，接待 40 万河北游客游世博，圆满完成多届省、市级旅发大会会务活动，及“一带一路”国际交流研讨会、中国国际数字经济博览会、中国吴桥杂技艺术节等全国性大

型会展活动。

其中，在第六届石家庄市旅发大会中，康旅集团首次采用 1+5 主分会场模式，线上、线下相结合，实现 2.3 亿人次观看全景云观摩和 5 万人次参与云直播带货，成绩斐然，体现康旅品牌级服务的同时，也为疫情防控常态化下的传统旅游服务业转型发展开拓了新方向。

六、以产教融合赋能，推动产业可持续发展

职业教育在实施科教兴国战略和人才强国战略中具有特殊的重要地位。习近平总书记强调，要加快构建现代职业教育体系，培养更多高素质技术技能人才、能工巧匠、大国工匠。

康旅集团与石家庄铁路职业技术学院合作建立河北省首批职业院校股份制混合所有制办学试点——康旅产业学院，深度践行“产学研用”理念，实行校企双师培养模式。康旅产业学院于 2020 年开启全日制招生，截至目前，拥有全日制在校生 3000 余名，涵盖会展策划与管理、智慧景区开发与管理、酒店管理、大数据与会计等多个专业，将企业需求融入专业规划、课程建设、教材开发、教学设计、实习实训等环节，为行业培养更多高技能、应用性人才。

康旅控股集团在疫情之下谋新局，开新篇，通过创新发展走出了“科研+咨询+规划+设计+建设+运营+教育”的文旅产业可持续发展之路。未来，康旅集团将继续秉承“创造文明，服务民众，康旅品质，匠心智造”的企业信念，遵循“科技引领，创新驱动，教育赋能，融合前行”的指导思想，以使命传承者的坚持，以行业领跑者的担当，

做产、学、研、用相结合的实践者，做文旅产业全周期服务创新者，
做区域经济高质量发展的推动者！

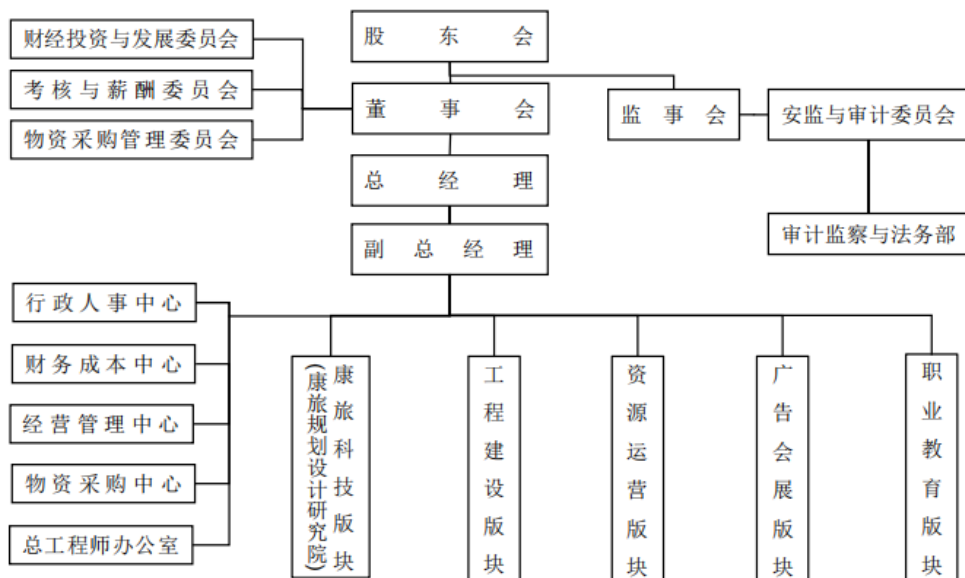


图 1 康旅控股集团有限公司

2. 企业参与高等职业教育情况

2.1 股份制混合所有制办学

康旅集团在发展过程中，深深感到人才的缺乏和贵重，高素质技术技能人才匮乏成为了制约公司发展的“短板”。为了培养和培训技术技能人才，储备技术骨干，集团成立了教育板块，2019年4月，集团与石家庄铁路职业技术学院签署校企战略合作协议，双方共同投资入股成立石家庄铁路职业技术学院康旅产业学院，经河北省政府批准作为全省首批职业院校股份制混合所有制办学试点之一，写就了公司校企合作人才培养的新篇章。

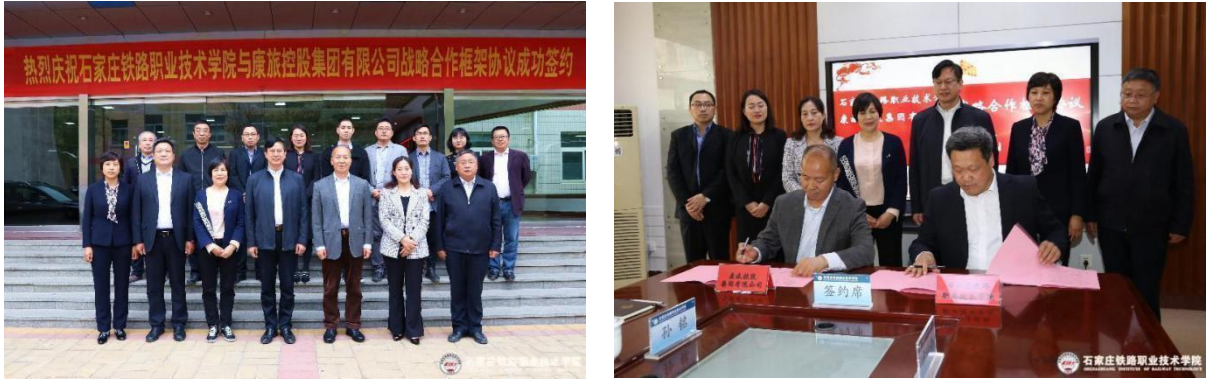


图 2 校企签署合作协议

2.2 创新办学体制

集团与石家庄铁路职业技术学院本着自愿、双赢、互惠互利的原则，充分发挥双方优势，优势互补，采用股份制、混合所有制共同筹建石家庄铁路职业技术学院康旅产业学院（简称石铁康旅产业学院）。构建了“党委领导、理事会决策、监事会监督、专家办学、教授治学”的治理模式，完善多元主体参与的办学治理结构，构建理事会、监事会相对独立、有序制约的治理体系，健全自我管理、自我约束、自我发展的运行机制。

（1）构建了基于股权结构的一体化治理体系

石铁康旅产业学院在石家庄铁路职业技术学院党委的领导下，探索产业学院特色发展、自主发展路径，成立党总支委员会，建立基于股权结构的理事会、院行政班子和监事会相对独立、相互促进、有序制约的治理体系。建立理事会科学议事决策、院行政依法依规办学、监事会严格监督监管为特征的法人治理结构。

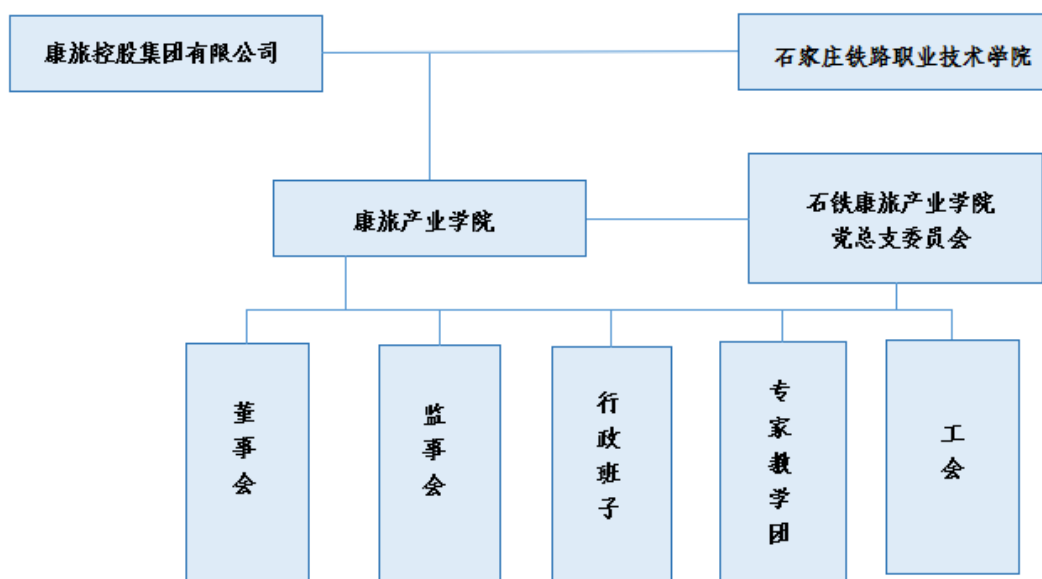


图 3 康旅产业学院组织结构图

(2) 建立了“校企联动、协同育人”产业学院运行机制

校企建立了高效、稳定、持续、健康发展的运行机制。石铁康旅产业学院制定了《石铁康旅产业学院章程》、《石铁康旅产业学院董事会章程》、《石铁康旅产业学院党总支委员会会议事规则》、《石铁康旅产业学院监事会监事规则》、《石铁康旅产业学院行政会议议事规则》、《石铁康旅产业学院教职工代表大会工作规程》、《石铁康旅产业学院工会组织工作规范》等 35 项办学制度。

2.3 创新人才培养

落实立德树人根本任务，坚持德技并修、工学结合，借鉴德国“双元制”模式，全面推行现代学徒制和订单培养，校企联合开展招生、专业建设、实习实训、协同科研攻关等工作，共同设计培养方案、组织实施教学、开展考核评价。及时更新教学标准，将新技术、新工艺、新规范、典型生产案例及时纳入教学内容，校企共同开发新型活页式、

工作手册式教材并配套开发信息化资源，提高人才培养的灵活性、适应性、针对性。实行弹性学制和学分制管理，支持学生积极参加社会实践、创新创业，允许学生在规定年限内边就业边学习、先就业再学习。

3. 企业资源投入情况

3.1 经费投入

2022 年集团通过科研项目合作、教职工培训、康旅讲师进校园、实习实训、技术服务、基础设施改造等多种形式，累计投入办学经费 600 余万元。

3.2 人力资源投入

石铁康旅产业学院由石家庄铁路职业技术学院相关专业教师和康旅控股集团有限公司的管理和技术人员共同组成，集团公司委派管理和技术人员 23 人，管理人员 19 名，现拥有专兼职教师 40 人。2022 年集团参与专业人才培养方案修订 14 次，承担共计 18 门专业课共计 824 课时的教学任务。

3.3 硬件设施投入

集团将西柏坡柏里水乡做为石铁康旅产业学院实训基地，其占地 800 亩，现已建成建筑面积 3.5 万平方米，具有教室、操场、实验实训室、校内外实训基地等教学设施、设备。

同时，2022 年集团累计投入专项资金 500 多万元，完善正定校区配套设施；

2022年下半年，根据石家庄铁路职业技术学院统一安排，搬入植物园校区，康旅控股集团积极投入人力、物力，完善植物园校区的教室、宿舍等教学设施和配套服务设施，确保学生和教师能够尽快入住并适应新的环境。

正定校区提供容量为70人的多媒体教室20余间，宿舍300余间，新设酒店、会展等实训室4间，机房1间，形体室1间，能够满足、21、20级两届全日制学生的教学与实训。

植物园校区多媒体教室42间，多媒体教室分别可满足60人、90人、120人、150人等类型班级上课，教室内拥有最新配置的多媒体设备。，拥有学生宿舍230余间，宿舍楼内设施齐全，洗衣机、饮水机、卫生间、洗漱间、洗浴间设备齐全。同时拥有各类实训室：形体实训室、会展实训室、茶艺实训室、酒店餐厅实训室、酒店客房实训室，满足在校专业的实训场地需求。能够满足22、21、20级三届全日制学生的教学与实训。



图 4 柏里水乡实训基地



图 5 康旅产业学院正定校区



图 6 植物园校区

4. 校企合作共育人才

4.1 校企开展现代学徒制订单培养

在充分调研的基础上结合市场人才需求，集团与学院共同制定了招生计划，2022年制定了包括建筑工程技术、工程造价、工程测量、会展策划与管理、智慧景区开发与管理、大数据与会计、酒店管理、园林工程技术8个专业的全日制培养招生计划，总计录取800人。

4.2 校企共同制定专业培养方案

根据企业对岗位需求，校企双方共同组建教学指导专家团队，共同制定人才培养方案。通过细化人才培养的知识、能力、素质、态度等培养目标，开发“实践技能+综合素养”课程体系，实行单独编班、企业课堂、分段授课、弹性学制、灵活考核的教学安排。



图 7 校企共同制定人才培养方案

4.3 校企共同建设专业教学团队

围绕现代学徒制建立学校导师、企业导师“双导师”专兼职师资队伍，由集团公司管理人员开展职业素质培养，工程师培训核心技术，能工巧匠定制传授技能训练，学校教师进企业、进项目、进岗位，构建“校专企兼”的“双导师”师资队伍，形成双元主体育人机制。公共基础课与专业基础课程由学院优秀教师承担教学任务，专业核心课程分

模块由企业师傅和学校教师共同承担，实践性教学由企业师傅承担。集团增加投入，提高任课教师课时津贴以及辅导员和班主任的待遇，调动教师承担教育教学任务的积极性。



图 8 校企共建教师团队

4.4 校企共同建设教育教学资源

2022 年集团投入专业理论校企合作参与了“河北省 2022 年度教师教育教学信息化交流活动”，由张玉玲、张静、栗惠英老师共同报送的微课《食物蛋白质营养价值的改善》作品，荣获高等教育组一等奖。由张静老师报送的微课《最强大的旅游组织-世界旅游组织》作品，荣获高等教育组三等奖。



图 9 课程获奖证书

4.5 校企共同开展学生管理工作

校企合作出台了《学生学习手册》，制定了《学籍管理规定》《综合测评实施办法》等八项校企共同管理规章制度。在教育教学和管理模式上实现了由标准化教学和统一化管理向差异化、个性化教育和人性化、柔性化管理转型。同时，2022年组织丰富多彩的学生活动，鼓励学生积极参加研学旅行技能大赛等各项大赛，并在省市院级比赛上多次获得奖项。

表 1 2022 年主要学生活动

序号	学生活动内容
1	“校园雷锋,为爱发声”主题学生作品
2	现代服务系（康旅产业学院）闭环管理期间抗疫纪实
3	开展“我与师生面对面”座谈会
4	世界读书日 春暖花开日，正是读书时
5	“志愿活动春日行，共荣传统五月歌”--现代服务系学生党支部的主题党日活动
6	劳动光荣，匠心筑梦 我院建筑工程技术专业开展劳动教育主题活动
7	青春心向党，建功新时代 康旅师生花样献礼建团百年
8	现代服务系开展疫情防控应急处置模拟演练
9	现代服务系（康旅产业学院）成功组织开展 2000 年“研学旅行”技能大赛
10	现代服务系组织团员代表观看庆祝中国共产主义青年团成立 100 周年大会直播
11	康旅产业学院组织观看 2021 年“大国工匠年度人物发布仪式”
12	现代服务系召开 2022 年第二季度党员发展大会
13	技能报国，强国有我 康旅学子在学院“学规.懂规.践规”背规大赛中一展风采
14	现代服务系开展第二期入党积极分子培训开班仪式暨第一次党课专题讲座

15	“回首共青百年史,展望石铁新征程”主题宣传教育实践活动暨康旅产业学院第一届“筑梦杯”系列团学教育主题活动
16	石家庄铁路职业技术学院第十届大学生记者团竞职演讲

表 2 2022 年学生参赛主要获奖情况

序号	获奖情况	级别
1	河北省高校“学习两会精神,勇担青春使命”知识竞赛 一等奖	省级
2	“青春领航·筑梦乡村”全国大学生知识竞赛一等奖	
3	“航筹杯”仰望星空逐梦九天中国航空航天知识竞赛省赛一等奖	
4	2022 年第二届“防灾减灾科普先行”应急科普竞赛一等奖	
5	“碳”享未来知识竞赛一等奖	
6	2022 年全国大学生创新能力大赛初赛创新思维赛一等奖	
7	“请党放心,强国有我”高校大学生党史知识竞赛,荣获省级复赛一等奖	
8	2022 第二届全国大学生心理知识大赛二等奖	
9	高校大学生“学四史·守初心”主题教育知识竞赛校赛中,荣获校赛二等奖	
10	2022 年第二届全国大学生人工智能知识竞赛三等奖	
11	《河北省 2022 年度职业院校“研学旅行”(高职)技能大赛》三等奖	
12	石家庄铁路职业技术学院 2022“学规、懂规、践规”背规大赛三等奖	校级
13	石家庄铁路职业技术学院第六届数学建模竞赛二等奖	
14	石家庄铁路职业技术学院国家安全主题演讲比赛二等奖	
15	石家庄铁路职业技术学院第六届数学建模竞赛三等奖	
16	石家庄铁路职业技术学院第四届春季摄影大赛三等奖	
17	习近平与大学生朋友们精读大赛三等奖	



图 10 “回首共青团百年史，展望石铁新征程”主题宣传教育实践活动暨康旅产业学院第一届“筑梦杯”系列团学教育主题活动

4.6 校企共同开展课程思政建设

落实立德树人根本任务，集团以习近平新时代中国特色社会主义思想为指导，安排党员职工进课堂为学生宣讲企业文化、职业素养、工匠精神。定期召开党员发展大会、主题党日活动、共青团活动等。

“五一”国际劳动节当天，现代服务系开展了别具特色的“志愿活动春日行，光荣传统五月歌”党员发展对象志愿服务活动迎接节日，同时响应爱国卫生运动，引导学生“学党史、办实事、开新局”，充分发挥党员发展对象的先锋模范作用，培养学生新时代劳动观，引导

学生以实际行动助推文明建设。

为弘扬中华民族优良传统和优秀文化，培育和践行社会主义核心价值观，在学雷锋活动月期间，学院推出“校园雷锋，为爱发声”主题手抄报、征文活动，共收集手抄报 21 份，征文 175 篇。



图 11 现代服务系学生党支部的主题党日活动



图 12 打卡建团百年背景墙

4.7 校企共同开展学生实习实践

康旅控股集团为学生提供多样的实践机会，扩展了眼界、提升技能水平。在 2022 年中国共产党第二十次全国代表大会之际，高速铁路客运乘务专业的董若兮同学以专业的服务、良好的沟通及过硬的综合素质通过了中央军委机关管理事务总局京西宾馆管理局的面试，到京西宾馆进行接待服务，在京西宾馆管理局筹备接待保障党的二十大业务技能训练中，综合考评成绩优异，被评为“餐饮服务



训练标兵”。

图 13 学生实践学习活动

在服务过程中，学生深表为党中央、全国人大、国家机关的重大会议尽自己的一份力量，是用实际行动为中央领导同志，用心用情服务，尽心尽力保障，感受到了中央领导工作人员的深切关怀，通过努力，受到京西宾馆管理局的认可，表扬其在 2022 年京西宾馆住地服务保障党的二十大社会实践中，工作积极，服务热情。

5. 助推企业发展情况

5.1 解决行业企业用人需求

集团为解决行业企业用人需求，服务学生更好就业，联合河北省旅游协会、河北省风景园林学会等行业协会，共同建立就业服务平台，与北京会议中心、北京信科联物业管理有限公司、河北太行国宾馆、河北云臻世纪大饭店、石家庄西部长青景区等企业达成用人意向，重点为 2020 级学生关于中国铁路各大路局的报名统计、指导辅导、心理疏导等工作，为学生提供技术交流、课程学习、实习实训、就业向导、综合测评、证书咨询等服务，为企业提供就业人才信息库、发布人才招聘需求，建立了高效的学生与企业沟通渠道，解决了人才供给侧与需求侧的结构性矛盾，缓解企业用工压力。

5.2 拓展企业业务发展

康旅控股集团在革命圣地西柏坡倾力打造的集文化体验、研学教育、养生度假、康体运动、文创农业、生态观光等功能为一体的“西柏坡柏里水乡文化旅游区”，在暑期期间，优先开通康旅产业学院面试通道，吸引了一批学生前往实习，实习内容包括研学团队讲师，市场营销策划，酒店客房管理，活动策划，会议策划，游客接待，前台接待，民宿建造、室内装修等多个方面，此次实习锻炼了学生多方面能力，增强学生实际动手能力，在建筑施工、策划、营销、旅游服务等多个方面学习到了宝贵的工作经验，也在集体工作环境中锻炼个人意志，增强团队凝聚力。



康旅产业学院的学生也充展示了学院风采，以铁道兵“逢山开路，遇水架桥”的精神圆满完成各项工作，在多方面受到柏里水乡景区的高度肯定及表彰。

6. 保障体系

6.1 制度保障

石铁康旅产业学院构建了党委领导、董事会决策、监事会监督、专家办学、教授治学的新型治理模式。实行理（董）事会领导下的院长负责制，构建董事会、监事会相对独立、相互促进、有序制约的治理体系。制定了《石铁康旅产业学院章程》、《石铁康旅产业学院董事会章程》、《石铁康旅产业学院党总支委员会议事规则》《章程》、石铁康旅产业学院监事会监事规则》《石铁康旅产业学院行政会议议事规则》《石铁康旅产业学院教职工代表大会工

作规程》《石铁康旅产业学院工会组织工作规范》等规章制度，在体制机制上保障了股份制混合制办学的顺利开展。

6.2 投入保障

按照《石铁康旅产业学院章程》规定，实施根据股权比例投入，集团根据持股比例每年投入设备、师资、课程，政府根据持股比例进行生均拨款，改善了办学条件，实现了快速滚动发展，有效解决了学校融资难问题。

6.3 人员保障

集团公司安排核心管理人员担任康旅产业学院董事，多名管理人员负责学院日常管理，根据专业课程进展安排相应企业管理、技术人员、能工巧匠担任教师，全力保障石铁康旅产业学院各项工作的顺利开展。

7. 问题与展望

(1) 2023年，康旅产业学院将继续开设建筑工程技术、工程造价、工程测量、会展策划与管理、智慧景区开发与管理、大数据与会计、酒店管理、园林工程技术等专业，招收全日制学生，通过校企深度合作，打造特色鲜明、优势突出、市场认可的高水平专业群，为企业行业培养更多高素质技术技能人才。

(2) 康旅集团建立内部职称体系，鼓励员工积极参与教学，打造双师型队伍，把实际的社会职场技能、解决问题的思维、处理问题的方法带进课堂，带给学生，做到产学研结合，实现校企共赢。

(3) 康旅集团依托石铁康旅产业学院，建立多个工作室和研究所，并联合建立设计要素数据库，涵盖材料、基体材质、表面材质、行业 logo 等内容，为行业发展提供前沿性、市场化、落地化的智力支撑。

耕耘未来，教育为先。康旅集团不断深化产教融合，紧密校企合作，在产教融合的道路上走的每一步，都踏实平稳、铿锵有力！