

**贵阳市食品药品检验检测中心
参与高等职业教育人才培养
年度报告(2023)
(贵阳职业技术学院)**

贵阳市食品药品检验检测中心

贵阳职业技术学院

2022年12月

目 录

| | |
|-----------------------------------|----------|
| 一、企业概况 | 1 |
| 二、企业参与办学总体情况 | 2 |
| 三、企业资源投入 | 3 |
| 四、企业参与教育教学改革 | 4 |
| (一) 专业建设 | 4 |
| (二) 课程建设 | 5 |
| (三) 实训基地建设 | 6 |
| (四) 学生培养 | 6 |
| 五、助推企业发展 | 7 |
| 六、问题与展望 | 7 |
| 【案例一】 2022 届优秀实习学生黄旋 | 9 |

一、企业概况

贵阳市食品药品检验检测中心是根据《关于成立贵阳市食品药品检验检测中心的批复》（筑编发〔2012〕18号）依法成立的全额拨款事业单位，为贵阳市市场监督管理局局属副县级公益一类综合性检验机构，是我市食品检验检测“1+2+N”体系的核心，中心旨在为辖区内食品、药品、医疗器械、化妆品的质量监督提供技术保障。



中心2018年在贵阳职业技术学院内建成2500平方米现代化食品检验检测实验室，实验室分为前处理区、恒温恒湿区、仪器区、精密仪器区和微生物检测区等多个功能区，形成多个功能相对独立的实验区域，防火防潮防潮能力均处于省内先进水平。中心目前已完成智慧实验室系统一期建设，该系统集实验室管理、数据采集和科学分析功能于一身，将样品管理、资源管理、业务管理、数据管理、报告管理



等融为一体，组成一套完整的实验室综合管理和检验质量监控网络，打通信息下载和数据上报的数字通道，有效采集全市食品检测数据，统一管理、综合分析、科学利用，以全

面且准确的技术支撑，助力食品监管模式改革，实现监管能力弯道超车，从整体上进一步强化我市食品安全水平。中心现有气相质谱仪、

ICP-MS 和智能微生物培养系统等各类食品药品检测仪器 300 余台（套），价值 2200 余万元，其中部分仪器具备独立工作站或 EIA-RS-232 串口等信息传输条件，依托开源 Hadoop 框架和硬件，利用 JSON 数据格式来进行传输，以池化资源的形式处理、存储和管理大数据，实现数据驱动下的实验全过程在线监测。

中心现有在编职工 57 人，其中专业技术人员 45 人（高级 7 人、中级 25 人、初级 5 人）专业技术人员占比超 78%，全体职工中具备本科及以上学历 56 人，其中硕士研究生 19 人，博士研究生 1 人，硕士及以上学历占比达 35%，各项指标逐年提升，中心作为技术机构，学历层次高，职称结构提升快，是一支技术过硬的专业团队，具备充分的知识和技术储备。

二、企业参与办学总体情况

学院与贵阳市食品药品检验检测中心建立校企合作关系已经有多多年，2021 年 9 月至 2022 年 8 月，双方继续按照“突出实用、服务本地、提高质量”的要求，本着优势互补、资源共享的原则，在实训基地建设、食品药品检测、技术咨询、专业培训、学生实习、教师交流、竞赛指导等方面开展合作，于 2022 年 4 月，我院与该单位新签订《贵阳职业技术学院 贵阳市食品药品检验检测中心合作框架协议书》，对未来三年的深入合作奠定基础。

根据校企双方的发展要求，我们在新一轮合作中达成共识。为深入贯彻习总书记对职业教育工作作出的重要指示，优化职业教育定位，深化产教融合、校政合作，加快构建现代职业教育体系，甲乙双方决定以贯彻落实《中央办公厅、国务院办公厅关于推动现代职业教育高质量发展的意见》《国务院办公厅关于全面加强药品监管能力建设的实施意见》为契机，以搭建学生医疗器械实习（实训）平台为抓

手，通过校政合作方式构建医疗器械检验检测实验室，填补贵阳市在口罩、防护服、红外体温计等相关医疗器械产品检验检测机构和检测能力空白，提升我市医疗器械监管技术支撑能力，助力省、市新冠病毒等疫情防控。同时，全面增强学院人才培养专业课程的针对性、多样性、实操性，服务新冠疫情常态化防控下地方经济社会发展、助力产业结构优化升级、推动高校综合改革，培养既有良好专业知识又有实际操作技能的应用型复合人才，建立“产、学、研”一体化培养模式。

三、企业资源投入

在实训基地共建方面，学院与贵阳市食品药品检验检测中心进行政校合作，共建贵州省食品药品检测开放实训基地，由校方提供场地，检测中心进行实验室建设，企业总投资 528.5 万元。该项目在实训楼 B 馆 4 层建设医疗器械检验检测实验区，项目实验室及辅助配套用房共计约 1500 m²，拥有专业实验室 17 间，实验室以《医疗器械检验检测机构能力建设指导原则》中 C 级能力水平为建设目标，项目建成后，具备涵盖注输器械、医用防护用品、医用橡胶制品等医疗器械产品共计 170 余项参数的常规检验检测能力。在满足贵阳贵安医疗器械监督检验的前提下，通过观摩、讲解、实操等方式指导学生学习，为社会培养检验检测专业技术人才。

在人才资源投入方面，企业选派中高层领导、中高级职称专业技术人员担任学院专业带头人或兼职教师，参与人才培养过程。企业方定期派出技术人员参与生化工程系教研活动。企业依托独有智慧实验室系统研发及应用示范系统，每学期为生化工程系提供 8 个学时检验检测技术现场公开课、食品药品安全讲座等，提高学院师生食品药品安全知识。

四、企业参与教育教学改革

(一) 专业建设

在专业建设方面，双方加强深度融合，探索双方合作契合点，改革完善药学、药品生产与技术、绿色食品生产与检验、食品营养与卫生4个专业建设方案及人才培养方案。



按照校企双方“合作办学、合作育人、合作就业、合作发展”的原则，切实做到校企合作三结合，即企业与学校的结合，工作与学生的结合，工作与学习的结合，三者相辅相成，共同得到发展。这种校企合作办学模式使校、企、学生三方共赢。具体做法如下：

- 1.中心主任与系部领导成立校企合作工作领导小组，工作组由教研室主任以及教学骨干等人员组成，统筹协调校企合作各项事宜，目前领导小组工作开展顺利进行。

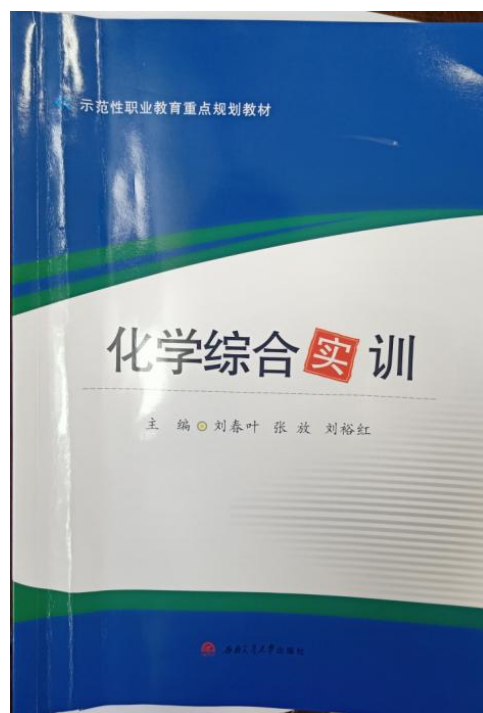
- 2.系部师生每学期至少组织一次中心的参观学习，让学校师生对目前新的食品药品检验检测技术和设备设施、管理等等有比较深刻的感性认识。

- 3.生化工程系对有到贵阳食品药品检验检测中心学习意愿的学生进行择优推优的方式推荐给企业，企业与学生实行双向选择，对进入企业实习的学生实行校企共管的管理模式，即企业安排一线工作老师实行一对一的教学模式，同时系部安排专任教师，校企双方共同对学生进行实习指导，让学生在中心完成为期6个月的跟岗实习。

- 4.双方根据目前食品药品检验检测工作需要，共同制定专业的人才培养方案。

（二）课程建设

企业全面参与课程建设，构建符合当今医药检验检测职业能力与技能能力的课程体系及课程标准。2021年教学资源库实验实训手册《化学综合实训》、《药物的卫生学检查实验学习手册》两本已启用，目前系部师生连续使用中。不断完善《药物检测技术》、《药物制剂技术》两门省级精品课程建设。完成院级质量提升工程精品课程《药事管理与法规》一项，协助完成贵阳市教育科研计划项目



《高职药学专业药学服务能力提升的实现路径研究》等科研课题的验收工作。出版《药事管理与法规》教材一本，获得国家级实用新型专利一项。

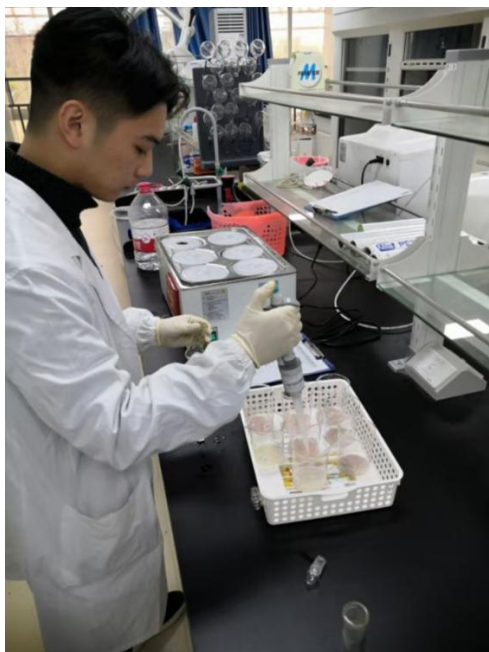
双方在2021年-2022年学年中共同完成2个专业人才培养方案的修订，制定30余门课的课程标准。共商共建贵阳市中药材综合开发及中医药传统文化实训基地。按照《省教育厅 省农业厅 省中医药管理局关于认定贵州省中药材产业实训基地项目的通知》（黔教函【2020】68号）要求，我系《贵阳市中药材综合开发及中医药传统文化实训基地项目》按照学院统一部署意见一次规划分期建设。2020年获得60万匹配资金，2021年在此基础上继续推进二期建设项目，资金达50万，我们已经陆续完善建设“三馆一中心一基地”：中药饮片标本馆、药用植物标本馆、中医传统文化馆（三馆）、康养创业体验中心（一中心）、中药材种植示范基地（一基地），目前二期待进行验收工作。

（三）实训基地建设

继续完善双方共建的贵州省食品药品检测开放实训基地，新增 B 馆实训楼建设在这一年中完成主体项目；

2021 年继续依托生化工程系药品生产技术、药学、绿色食品生产技术、食品营养与卫生，以贵阳市食品药品检验检测中心为主体，建成校内实训面积达 3500 平米，设备价值 5000 余万元的贵州省食品药品检测开放实训基地。2019 年获得现代职业教育中央专项资金 111.6 万，增加了专业实验实训室 3 个。另外生化工程系根据 2020 年获得的创建省级优质高职院校及省级人才培养质量提升工程项目——市财政专项 50 万，继续打造中药实训基地建设，并规范实验室管理体系。

（四）学生培养



在教学培养方面，校企双方每年 5 月份，根据专业人才培养方案和课程标准的要求，确定每次实习实训的时间、内容和要求，接收不少于 6 人的岗位实习。从符合教学规律、切合实际、适应生产周期的角度，共同制定切实可行的教学计划和安排，经双方确认后组织实施。

在教学资源交流反面，食药检中心在各学期选派中高层领导、中高级职称专业技术人员担任学院客座教授，参与生化工程系人才培养过程，参与教研活动。同时，该企业依托独有智慧实验室系统研发及应用示范系统，预计在 2022 年下半年开始，每学期为学院提供 8 个学

时检验检测技术现场公开课以及不定期食品药品安全讲座，提高我院师生食品药品安全知识。

在竞赛辅导方面，食药检中心依托实验室的专业设备和技术，每年为我院技能大赛参赛选手提供一定辅导。如农药残留、重金属检测项目等，提供每年至少 20 人次专业指导。

另外，双方的合作为教师下企业锻炼，学生实践实训提供平台，有效解决学生顶岗实习及就业难的问题。目前系部到中心交流学习教师 20 余人次，中心接纳 22 届实习学生一批次 7 名学生，中心安排多名教师对实习学生实行一对一的实习指导。目前为止，学生均已完成实习任务。

五、助推企业发展

作为我院合作企业，我们向贵阳市食品药品检验检测中心提供校内实训楼 B 馆顶层约 1500 平方米（建筑面积）用于开展贵阳市食品药品检验检测中心医疗器械检验检测能力建设（装修及辅助设备）项目建设。

六、问题与展望

1. 企业参与力度有待进一步挖掘

企业对学校的需求及学校对企业的需求有偏差，双方合作切入点有待进一步共同探讨。学校能为企业提供的服务有限，企业方对学校培育工作的投入力量有限。

2. 学生、企业在跟岗实习中双向选择供需矛盾

食品药品检验检测工作的特点，及检验检测自动化、智能化的发

展, 让企业所需的食品药品检验检测岗位不多, 学生对企业期望过高, 导致企业、学生双方双向选择出现了偏差。

3. 该企业无法提供就业机会

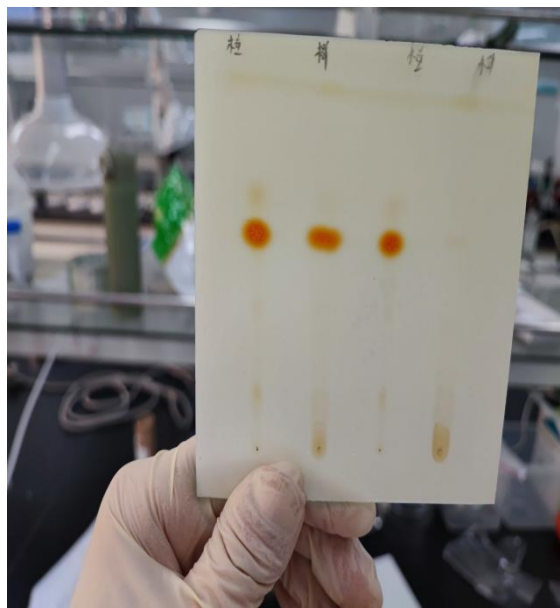
该企业不是政府指定针对我院学生就业的包保单位, 企业称按照管理规定也不能向食药相关单位推荐学院学生参与就业。

【案例一】 2022 届优秀实习学生黄旋

黄旋，2019 届生化工程系药品生产技术一班毕业生，2021 年 9 月到 2022 年 6 月在贵阳市食品药品检测检验中心中药室实习，实习期间服从管理，遵守纪律、加强学习、虚心请教，曾获得 2021 年度国家励志奖学金，同时被评为省级优秀学生。在企业实习指导老师的指导下，认真学习学科理论知识，实训操作技术规范，给各企业老师留下了深刻的印象。2022 年，通过不懈努力，成功考入遵义医科大学医学与科技学院药学专业。



图一 黄旋



图二 食品药品检测检验中心