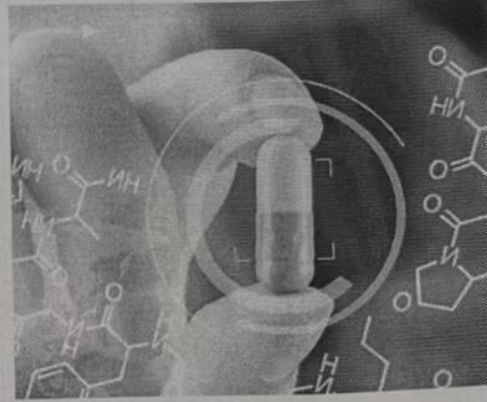


# 2023



贵阳新天药业股份有限公司

# 企业年报 >>>

贵阳新天药业股份有限公司  
贵阳康养职业大学

联合  
编制



## 目录

1. 企业概况 .....	2
2. 企业参与办学总体情况 .....	3
2.1 深化产教融合，共建“1+1+N”模式产业学院 .....	3
2.2 对接人才培养，共创“1+1+N”协同育人模式 .....	4
2.3 推行现代学徒制，订单培养康养人才 .....	5
3. 企业资源 .....	6
3.1 提升技能培训，共建实训基地 .....	6
3.2 实施双师训教，共建教学团队 .....	6
4. 企业参与教育教学改革 .....	7
4.1 深化产教融合，共建特色专业（群） .....	7
4.2 对接工作岗位，共建课程资源 .....	8
5. 助推企业发展 .....	8
5.1 顺应职教发展趋势，提升企业竞争力 .....	8
5.2 服务地方经济，共同研发产品 .....	9
6. 问题与展望 .....	9
6.1 问题 .....	9
6.2 展望 .....	9

## 1.企业概况

贵阳新天药业股份有限公司地处贵阳市乌当区，创建于1995年，是一家集新药研发、药品生产及销售为一体的现代化中药制药企业，2017年在深交所中小板上市，现有注册资本1.64亿元，总资产15.24亿元，员工近千人，拥有通过GMP认证的八个剂型生产线及中药饮片A线、B线两条饮片生产线，2022年公司实现营收9.7亿元，实现产值10.64亿元，上缴税金1.08亿元，是国家高新技术企业、全国民族特需商品定点生产企业、农业产业化国家重点龙头企业。荣登2021年度中国中药企业百强榜。

新天药业股份有限公司历来重视研发工作，视研发能力是公司实现可持续发展的最主要因素之一和公司核心竞争力的重要组成部分，持续开展上市产品再评价研究，不断挖掘以经典名方为主的中药产品。公司旗下共有7家涉及研发、销售的全资子公司（分别在贵阳、北京、上海等地）及1家位于上海从事小分子创新药和仿制药研发、生产及销售的参股公司。其中，全资子公司上海海天医药科技发展有限公司主要负责新产品研究、上市产品临床再研究；全资子公司上海硕方医药科技有限公司主要负责中药经典名方、配方颗粒、名老中医验方、民间验方、医院制剂及药食同源药材开发。目前已形成了以知名专家领衔、青年博士和硕士为骨干的技术团队，拥有36项发明专利，2项实用新型专利，13项外观设计专利，11个国家新药证书，32个药品批准文号，134个商标注册证。

新天药业股份有限公司以专业学术推广为核心竞争力，坚持“销售服务化、推广专业化、产品优质化”。处方药产品覆盖12000余家县（区）级以上医院，其中三级医院1300余家，与国内1500余家医疗商业单位建立了长期稳定的业务关系。OTC产品覆盖700余家药品连锁公司，90000余家门店，与国内300余家药品连锁公司总部建立了长期稳定的业务关系。

新天药业股份有限公司致力于营造浓厚的企业文化氛围，“新天人”谨遵共同的价值观“诚信勤奋、快速创新、严谨务实、公平公正”，风雨兼程数十载，形成了独特的新天文化。

面对未来，公司以研发精药、生产良药为己任，以“应用现代科技理念及成果，做说得清、道得明的现代中药，成为现代中药领域的领航者，为人类健康贡献

“中国元素”为企业使命。

## 2.企业参与办学总体情况

### 2.1 深化产教融合，共建“1+1+N”模式产业学院

现代健康服务业、生物医药产业是贵州省支柱产业、战略性新兴产业和“五大名片产业”之一。为服务地方产业发展，新天药业股份有限公司充分发挥自身优势，与贵阳康养职业大学深化校企合作，产教融合，2022年共同建成“贵阳康养职业大学-新天药业中药民族药产业学院”。贵阳康养职业大学是贵州省第一个职业本科院校，也是国家第一个医药类职业本科院校，是贵州省双高校建设单位，贵阳新天药业股份有限公司在全国医药行业排名前茅，是贵州医药行业的龙头企业，是中药配方颗粒国家试点单位，是上市公司，是一家集新药研发、药品生产及销售为一体的国家高新技术企业、全国民族商品定点生产企业、农业产业化国家重点龙头企业。同时引入中国中药集团同济堂股份有限公司，科格努斯教育集团等N家产业链企业的社会资源，形成了“1+1+N”的校企合作模式。通过共建中药民族药产业学院，开展资源共享、基地共建、师资互聘等多方面合作，推行苗药生产现代学徒制，共同提高药学专业、中药制药两个职业本科专业（正在申报药品质量管理专业、制药工程技术专业）及药学省级重点专业群的人才培养质量，形成了有效的校合作新模式，共建品牌特色产业学院。

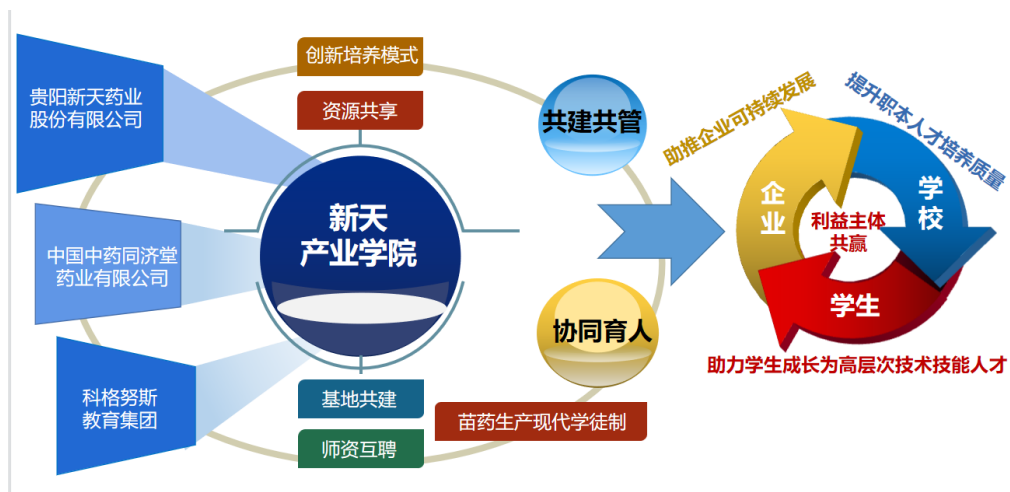


图1 “1+1+N”模式产业学院



图2 产业学院揭牌仪式

## 2.2 对接人才培养，共创“1+1+N”协同育人模式

通过产业学院产教融合，完善了“133”的人才培养模式，对接新技术、新产业和新业态的发展对于人才供给的迫切需求，健全完善需求导向的人才培养模式，重点解决产业发展需求与教育人才供给之间不匹配的问题。职业本科以“产教融合”为抓手，强调企业在人才培养过程中的主动参与和全程参与。本科职业教育提倡“反向设计、正向实施”的应用型人才培养模式，培养出来的学生，其知识结构和能力结构与相应的职业标准具有高度统一性。

“133”人才培养，即：一融合三平台三阶段应用型人才培养模式，即：一融合：以“产教融合”为抓手，三平台：学科基础（通识课程）和核心专业课程教育平台，专业实训和项目实践技能平台，企业实习和毕业设计应用平台，将新技术、新业态，新常态，行业新要求，将立德树人、大国工匠精神融入课程设计、各类实训课程、项目工作、企业实习和毕业设计中，突出适应药学事业发展需要，培养德、智、体、美劳全面发展并树立药学专业精神、职业精神、工匠精神，劳动精神和劳模精神集成药学类高层次技术人才。三阶段：宽基础教育阶段（扎实打牢、全方位拓宽学科基础（通识课程）和核心专业课程教育），强实践培训阶段（深化行业认知，强化产业链各环节开发、生产、检验及使用阶段的培训），重技术应用阶段（生产加工中高端产品，能够解决企业较复杂问题和进行较复杂操作，实现科技成果、实验成果转化），全过程培养审辨式思维能力、创新能力，为地方经济，医药

行业及人民日益不断提高的生活质量服务。

### ■ 职业本科的“133”人才培养模式（药学专业）

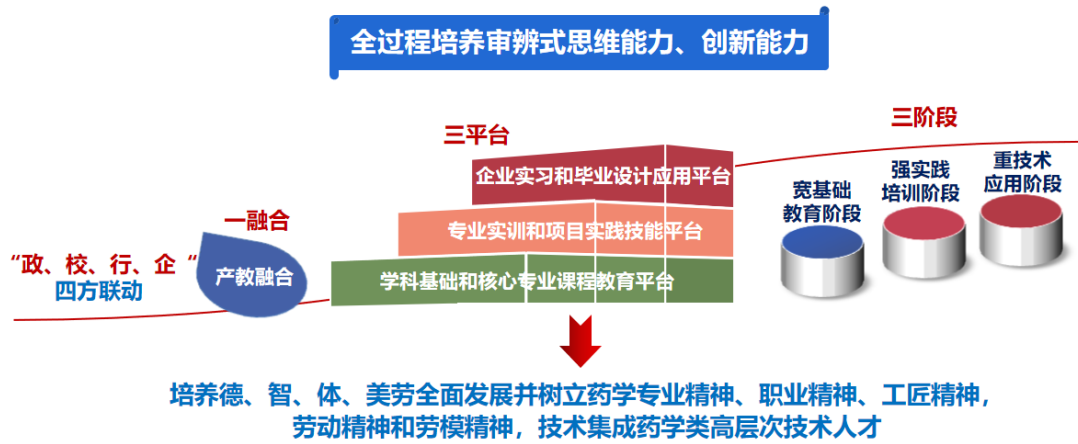


图3 “133”人才培养模式

产业学院采用理事会管理模式。校企双方共同组建产业学院理事会，由贵阳康养职业大学副院长邓朝晖任理事长，由贵阳新天药业股份有限公司副总经理魏茂陈博士任副理事长，学校和企业主要管理人员担任理事，产业学院的重大事务由理事会进行决策。产业学院还建立了日常管理构架，由贵阳新天药业股份有限公司副总经理魏茂陈博士担任院长，由贵阳康养职业大学药学系药学系主任、党总支书记（夏忠玉、陈庄元）担任执行院长和副院长，并设置了综合办公室（药学系党总支副书记王胤担任）、人才技术办公室（药学系副主任吴颖担任）等部门，将企业人力资源部经理和生产技术部经理为副主任，负责产业学院的日常管理工作。产业学院制定了季度会议制度，每季度校企多方召开一次工作会议，制定详细工作计划，共建产业学院。

### 2.3 推行现代学徒制，订单培养康养人才

依托产业学院，在药学专业群学生中择优遴选学生为企业学徒，按照贵阳康养职业大学现代学徒制人才培养方案，实行“双主体”“双导师制”，第一阶段（第一至第三学年）以学校为主体，企业协助，学生（学徒）主要在学校完成基本素质课程和部分专业课程学习；第二阶段（第四学年）以企业为主体，学校协助，学徒（学生）主要在企业完成中药民族药相关岗位能力学习。

为加强民族医药传承保护、理论研究和文献的抢救与整理，推进民族药标准建设，提高民族药质量，促进民族药产业发展，根据贵州民族医药特点，产业学

院重点构建苗药生产现代学徒制体系，开设苗药生产小呆学徒制新天品牌班，创新人才培养模式，提升人才培养质量。2022年，共有XX个专业（群）推行现代学徒制，有XX个学生接受现代学徒制培养。

### 3.企业资源

#### 3.1 提升技能培训，共建实训基地

以产业学院为合作平台，校企共建共享校外实训基地。贵阳康养职业大学与贵阳新天药业股份有限公司共建“厂中校”和“校中厂”，实现校企双主体育人。

紧贴康养产业健康医药企业岗位需求，在现有国家级药学开放实训基地的基础上完善提升现有的“一园一馆一店一室四中心四虚拟四赛”的实训基地，更好的为教学、技能培训、技能比赛、职业资格鉴定、中药学技术服务、医药产品研发、中药技能传承、产业孵化服务，根据行业要求对现有药用植物园进行升级打造。为贵阳康养职业大学提供学生实习平台和教师实践平台。依托“校中厂”和“厂中校”对学生开展实践技能训练，学生完成校内实训基地学习后，进入中国中药同济堂药业有限公司（1+N）医药行业按照实际工作岗位开展跟岗实践和顶岗实习。同时开展中药传统技能培训、药物制剂工、中药炮制工社会技能培训和技能鉴定。

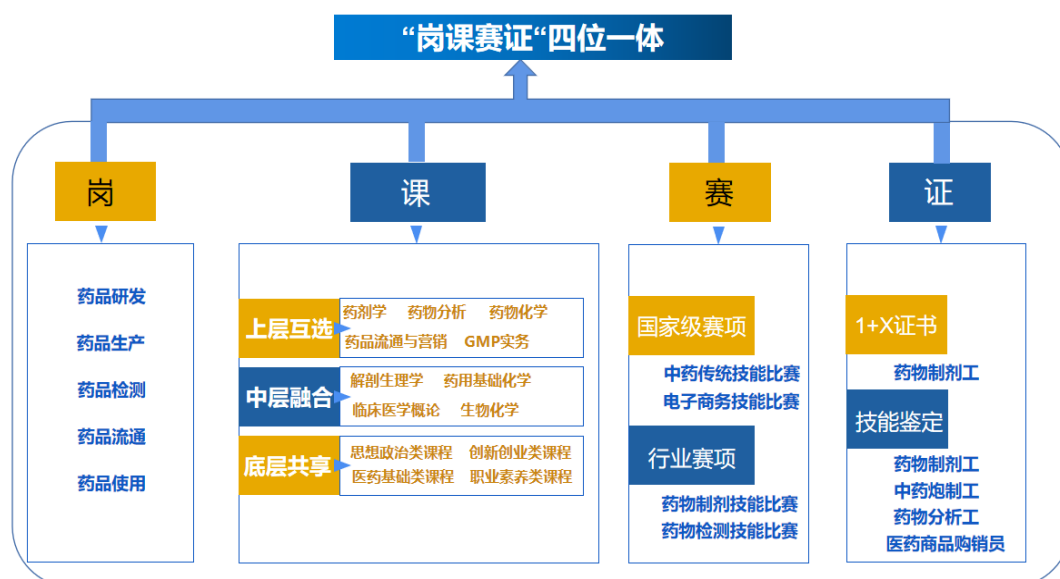


图4 “岗课赛证”四位一体的课程体系

#### 3.2 实施双师训教，共建教学团队

依托产业学院，每年不少于3-5个学校老师分批分时间到企业参加中药材种植、

中药饮片的加工、药品的生产、药品的检验的相关工作。

新天药业的高级工程师、技术能手作为学校的兼职教师，根据学校的教学计划完成相关专业课的教学和实训及学生在企业时的实习教学。

共建教学团队，使团队在专业技术能力、信息化教学能力、实践指导能力、行业影响力、综合服务等方面得到全面提升，实现了通过团队的发展促进了专业的发展。建成具有“教学能力+社会服务能力”的创新型双师教学团队。



图6 校企交流座谈会

## 4. 企业参与教育教学改革

### 4.1 深化产教融合，共建特色专业（群）

依托产业学院，企业深度参与职业教育专业规划、课程设置、教材开发、教学设计、教学实施，合作共建新专业、开发新课程，开展苗药生产现代学徒制；对接康养产业中健康医药-贵州医药行业，对接医药行业的生产、检验、销售与临床应用，共建职业本科的药学专业群（药学专业、中药制药专业、药品质量管理专业及制药工程技术专业），将产业链、专业链、创新链和人才链有机结合（图2），培养服务贵州地方经济的德、智、体、美劳全面发展并树立药学专业精神、职业精神、工匠精神，劳动精神和劳模精神，具备药理学学科药学专业知识与药学技能，能够从事药物研发、生产、检验、流通、使用和管理等领域中药品、保健食品、医疗器械等科技成果、实验成果转化，生产加工药品等中高端产品、提供中高端药学服务及评价，



能够解决医药企业中生产、检验、临床应用等较复杂问题和进行较复杂操作、审辨式思维能力、创新能力的高技术技能人才。

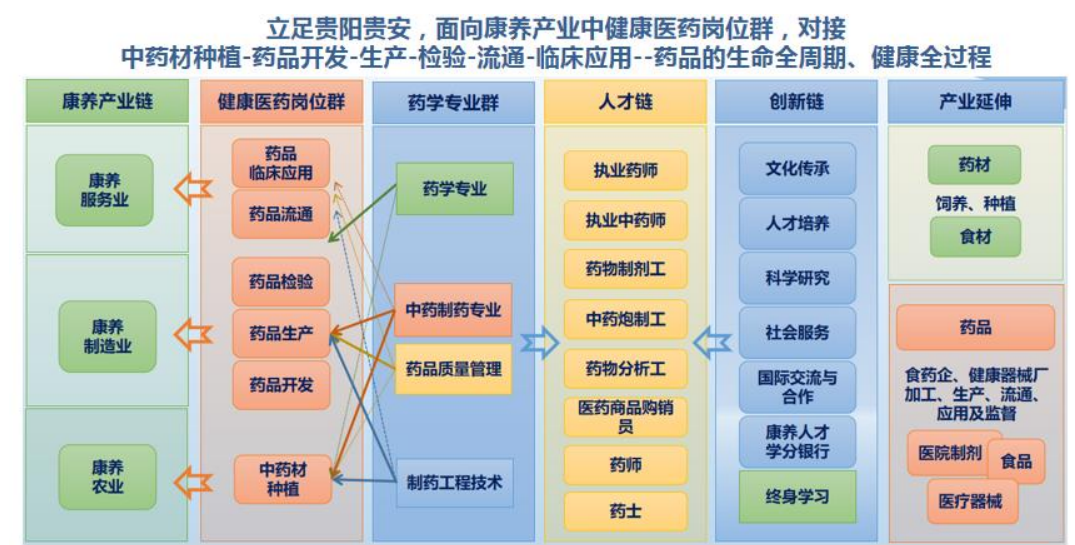


图5 产业链、专业链、创新链和人才链融和示意图

#### 4.2 对接工作岗位，共建课程资源

专业教师和企业兼职教师以课程建设为载体，主要开发职业本科的课程资源，完成职业本科专业核心课的教材，根据医药行业的新业态、新标准、新技术2022年完成《药剂学》《药物分析》《中药炮制技术》《药用植物》《药理学》《医药营销实务》《中药制剂分析》教材的编写，完成《药剂学》《中药炮制技术》精品课程的建设，提高教师的课程开发能力、满足职业本科人才培养的需要。

### 5. 助推企业发展

#### 5.1 顺应职教发展趋势，提升企业竞争力

产教融合已愈发成为产业界和教育界的普遍共识。这既是加快经济发展方式转变、推动产业结构优化升级的需要，也是提高应用型人才培养质量，更好地服务国家和地方经济社会发展的需要。产业学院为企业提供人力资源及学习培训，提高企业劳动者素质；为企业提供技术研发和服务，提高企业自主创新能力和核心竞争力；为企业发展营造良好的内外部文化和政策环境，增强企业文化软实力，助力企业持续健康发展。



图7 新天药业来校开展人事招聘

## 5.2 服务地方经济，共同研发产品

通过产业学院，利用学校黔药大健康产品工程技术中心，共同对贵州省中药黔药进行研究开发配方颗粒、药品、保健食品、医院制剂及医疗器械等品种，提升以上各品种的质量标准，让企业的产品更能满足人民对美好生活的向往，尽可能实现成果转移转化，2022年，为企业的1个配方颗粒产品提升标准，提高质量，达到国家备案要求。

## 6.问题与展望

### 6.1 问题

#### 6.1.1 政策的规划引领作用未充分发挥

激励机制落地路径不清晰，校企合作激励机制需要进一步完善，一些关键的政策未打通落地，组合式激励政策尚未细化，企业深度参与校企合作、产教融合存在顾虑，积极性有待提升。

#### 6.1.2 产业学院的运行机制需要完善

产业学院成立的时间尚短，校企协同管理机制需要不断完善，产业链、创新链、教育链的有机衔接需要探索，新型信息、人才、技术与物质资源共享机制有待健全。

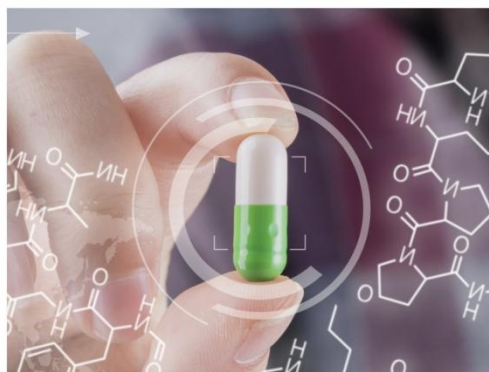
### 6.2 展望

中医药发展战略规划纲要（2016—2030年）》（国发〔2016〕15号）中强调，到2030年，中医药治理体系和治理能力现代化水平显著提升，中医药服务领域实现全覆盖，中医药健康服务能力显著增强，在治未病中的主导作用、在重大疾病治疗中的协同作用、在疾病康复中的核心作用得到充分发挥，满足人民群众对简便验廉

的中医药服务需求，迫切需要大力发展健康服务业，拓宽中医药服务领域。

现代健康服务业、生物医药产业作为贵州省支柱产业、战略性新兴产业和“五大名片产业”，充分利用学校平台和人才优势，加强民族医药传承保护、理论研究，组建科研团队，进行黔药食品研发、黔药种质资源研究、黔药制剂改良等方面的研究，加快中医药科技成果转化和推广。

贵阳康养职业大学



# 2023



贵阳康养职业大学

电话：0851-84127117

网址：[www.gynvc.edu.cn/index.htm](http://www.gynvc.edu.cn/index.htm)

地址：贵州省贵阳市观山湖区石林西路2号