



广东职业技术学院  
GUANGDONG POLYTECHNIC



广东轩辕网络科技股份有限公司

参与高等职业教育人才培养年度报告(2023)

广东职业技术学院

2022年12月



证券代码 830891

领先的AI+产教融合服务商  
Leading AI + Integration Between Industry  
And Education Service Provider

## 目 录

一、 企业概况 .....	3
(一) 行业地位 .....	4
(二) 具备的资质和条件 .....	5
1、 荣誉与资质 .....	5
2、 人才队伍保障 .....	5
3、 技术研发实力 .....	5
4、 产品投入 .....	6
5、 经营状况 .....	6
二、 企业参与办学总体情况 .....	6
三、 企业资源投入 .....	7
(一) 有形资源投入 .....	7
1、 产业学院文化建设 .....	7
2、 实验实训室 .....	9
3、 运营服务中心建设 .....	9
(二) 无形资源投入 .....	9
1、 建设联合管理机构 .....	9
2、 共同开展技术/学术研究 .....	10
3、 建立校企合作运行机制及保障制度 .....	12
4、 组织校企参观走访 .....	12
5、 日常接待及后勤保障 .....	16
(三) 人才资源投入 .....	17
1、 师资团队 .....	17
2、 运营服务团队 .....	18
四、 企业参与教育教学改革 .....	19
(一) 专业建设改革 .....	19
1、 参与制定人才培养方案 .....	19



2、参与制定高水平专业群建设 .....	19
（二） 课程建设改革 .....	20
1、课程开发 .....	20
（三） 实训基地建设改革 .....	20
（四） 学生培养改革 .....	20
1、校企双元育人新机制 .....	20
2、技能竞赛 .....	21
五、 助推企业发展 .....	23
（一） 推动企业与院校协同育人运行机制创新 .....	23
（二） 有效落实产教融合培养高素质技术技能人才目标 .....	23
六、 问题与展望 .....	24
（一） 对标产业链打造高水平专业群 .....	24
（二） 深入探索现代学徒制和企业新型学徒制 .....	24
（三） 强化师德建设工程 .....	24
（四） 建立“双师双能型”教师培养长效机制 .....	25
（五） 搭建企业招聘资源对接通道 .....	25



领先的AI+产教融合服务商  
Leading AI + Integration Between Industry  
And Education Service Provider

证券代码 830891

## 一、企业概况

### （一）行业地位

广东轩辕网络科技股份有限公司（以下简称“轩辕网络”）是业内领先的AI+产教融合服务商。公司成立于1998年，于2014年正式在新三板挂牌，证券简称“轩辕网络”，证券代码“830891”。公司深耕教育24年，始终航行在教育信息化的主航道上，在数字中国大背景下，公司积极响应国家及省市的产教融合政策，与广东省及广州市内多家企事业单位、院校共同推动促进广东省产教融合促进会和广州市产教融合行业协会的成立，并成为两家协会的副会长单位。结合公司在云计算、大数据和人工智能领域的专业技术优势和对教育行业的深刻理解，结合国家产教融合政策，为教育行业客户提供教学服务和人才培养整体解决方案，涵盖了基础教学、专业教学、实验教学、实践教学和人才供应链服务等方面的内容，提供的产品及解决方案包括：AI科学计算平台、智慧实验实训云、智慧人才培养解决方案、产教融合整体解决方案等，并通过人才供应链服务平台，对接高校和用人单位，为用人单位提供高质量和专业化的人才服务，通过深度校企合作，打造可持续发展的创新育人生态链。



图1 轩辕网络公司图片



领先的AI+产教融合服务商  
Leading AI + Integration Between Industry  
And Education Service Provider

证券代码 830891

## （二）具备的资质和条件

### 1、荣誉与资质

公司是国家高新技术企业、广东省“双软”认定企业、广东省战略性新兴产业培育企业、广东省云计算应用试点项目单位、广东省云服务管理工程技术研究中心、广州市企业技术中心、广州市创新标杆企业、广州市行业领先企业、广州市创新型（试点）企业，通过 ISO9001、ISO20000、ISO27001、CMMI-3、信息系统集成及服务二级等资质认证，历任国家信息技术服务标准工作组（ITSS）全权成员单位、云计算标准工作组成员单位、首批通过国家权威机构评测的云产品和云服务方案单位、首批通过云计算服务能力标准符合性三级评估单位。随着公司在技术创新和产品研发的持续投入，在行业内发展迅猛，2015年分别被评为新三板“最具成长性企业100强”、“最具创新企业20强”、“软件与互联网企业20强”，2016年荣获《广州日报》“最具投资价值企业”、《商业伙伴》“中国云计算500强”、广州市创新企业100强，2018年广东省教育软件收入TOP20、连续6年（2013-2018）荣获广东省十佳（信息服务）优质服务示范企业、连续12年（2007-2018）收获“广东省守合同重信用企业”殊荣，2018和2021年登记为“广州市人工智能企业”、2020年获评为广州软件20年创新企业、2021年广东省教育行业应用软件企业TOP20、广东省第二批产教融合型建设培育企业。

### 2、人才队伍保障

2021年公司在职工136人，其中专家和科技人员58人，占比42.96%，聘请了中山大学、华南理工大学、暨南大学、广州大学等高校教授、博士担任公司的专家顾问、科技特派员，与中山大学、暨南大学、华南理工大学、广东工业大学、广州大学等高校建立长期的产学研合作关系。联合广州市高校建设了广东工业大学-轩辕网络联合培养研究生基地、广州大学-轩辕网络联合培养研究生基地、广东外语外贸大学-轩辕网络博士后工作站及与各职业院校共建实习基地，极大程度提升了公司的人才竞争能力。

### 3、技术研发实力

公司自成立以来，积极引进行业内先进的技术，四方招揽英才及聘请专家，为技术创新研发奠定了良好的基础。经过技术中心的多年发展，公司的自主创新技术得到





领先的AI+产教融合服务商  
Leading AI + Integration Between Industry  
And Education Service Provider

证券代码 830891

了巨大的进步，核心竞争力得到不断提升。

近三年累计投入研发经费近 4000 万元，研发投入长期占公司营收的 8%以上。公司现有办公场地 2200 平方米，其中研究开发场地面积 1100 平方米、研发人员占比约 40%，同时公司设立了专门的软件技术中心和企业研究院，被认定为“广州市企业技术中心”、“广东省云服务管理工程技术研究中心”，配备了先进的软件开发及信息系统、数据库系统、网络操作系统、开发工具与环境、系统分析与设计工具、测试工具、配置管理工具等先进的软硬件设施设备，价值超过 600 万元。

近 5 年承担了近 20 项省市区级政府科研项目，经过不断的技术创新和科技研发，积累了多项关键核心技术自主知识产权，申请国家发明专利 23 件，获得授权国家发明专利 11 件，注册香港短期发明专利 1 件，获得 126 项计算机软件著作权，参与制定国家标准 4 项、行业标准 2 项，团体标准 1 项，获得广州市创新标杆企业、广州市行业领先企业、广州市创新百强企业等多项行业排名竞争能力认证。

#### 4、产品投入

公司发展至今，逐步形成汇捷、汇智、汇维、科学计算平台等产品线，推出了多款高质量、高水平的应用软件产品，分别获得过广州市优秀软件产品、广东省优秀云计算产品、广东省优秀软件产品、广东省高新技术产品、广东省计算机学会科学技术一等奖、广东省计算机学会科学技术二等奖等大量荣誉认证。公司目前基于科学第四范式理论研发的重磅产品“轩辕 AI 科学计算平台”，荣获 2021 年华为鲲鹏应用创新大赛全国总决赛铜奖（教育科研领域第一名）及广东省优秀软件产品奖项。公司产品在销售过程中获得了客户的高度赞誉，拥有极高的客户满意度，一直处于业内的领先水平，具有极高的竞争力。

#### 5、经营状况

轩辕网络自 1998 年成立至今已持续经营 20 余年，注册资金 6774 万元，近三年营业收入规模均超一亿，在主营业务领域的收入稳步提高。

## 二、企业参与办学总体情况

广东轩辕网络科技股份有限公司（以下简称“轩辕网络”）与广东职业技术学院、浪潮集团有限公司携手共建广东职业技术学院浪潮数智产业学院，以“1+1+1（1 所学



领先的AI+产教融合服务商  
Leading AI + Integration Between Industry  
And Education Service Provider

证券代码 830891

校、1家行业龙头企业、1家产教融合服务型企业)”模型合作建设及运营，旨在促进大数据、人工智能技术在纺织、服装等产业的数智化应用与发展，推动人才培养与产业发展的同频共振。轩辕网络以生产性实训为关键环节，为探索职业教育人才培养新模式提供实践环境、企业师傅、技术规范等支持，共同投入资源，主要承担以下工作：

开发规范化的ICDT相关实践课程，并引进师资提供实战教学；

打造“双师”实践基地，提升产业学院实践教学能力；

产业学院全方位运营，对接“政、校、行、企”多方资源，打造“校企企”创新运营模式；

牵头构建产业学院的治理模式，并制定组织架构和输出相关制度。

### 三、企业资源投入

#### （一）有形资源投入

轩辕网络与广东职业技术学院自建立合作关系以来，持续投入的资金、设备等投入合约33万。投入的固定资产包括：实训环境、办公环境、软硬件设备等资源，建设内容包括产业学院展厅、智慧课室、实验实训室、及运营服务中心办公室等，主要用于产业学院的教学、培训、学生实训实操、学生竞赛、创新创业接待室、科研工作室等。

#### 1、产业学院文化建设

组织产业学院现场装修设计、文化内涵建设等工作，公司将对产业学院进行不定期的文化建设升级。



领先的AI+产教融合服务商  
Leading AI + Integration Between Industry  
And Education Service Provider

证券代码 830891

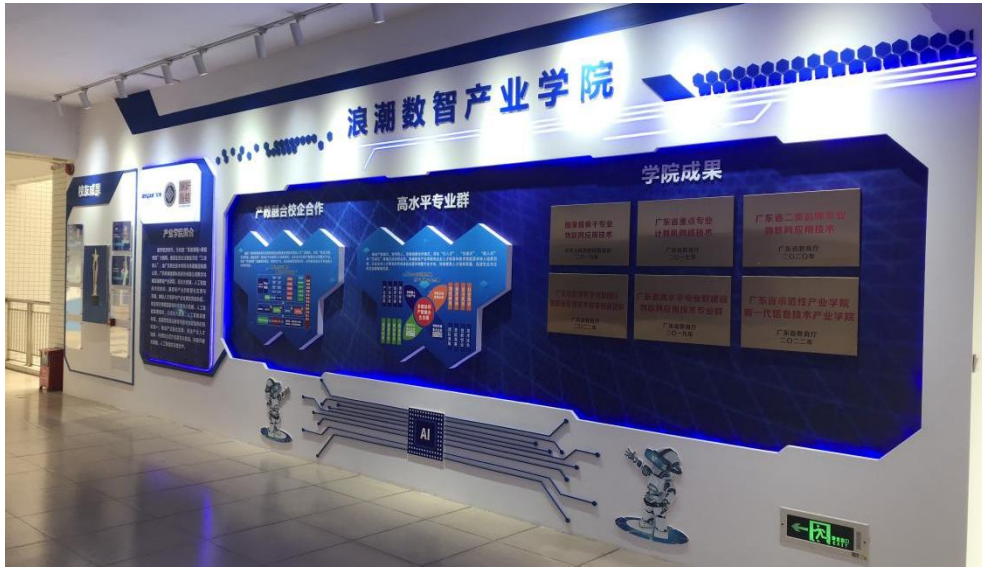


图2 浪潮数智产业学院走廊文化墙



图3 浪潮数智产业学院运营服务中心文化墙 1





图4 浪潮数智产业学院运营服务中心文化墙2

## 2、实验实训室

浪潮集团、轩辕网络与广东职业技术学院依托浪潮数智产业学院携手共建大数据实训室。

## 3、运营服务中心建设

为提供更现代化、企业化的办公环境，轩辕网络为产业学院运营办公室提供软装服务，以充分利用办公室场地为目的、以利旧为原则，将办公室划分为日常办公区、会议区、休闲区，并增添会议桌转椅、茶桌、茶具、桌面国旗、专业书籍、绿植等物品，营造办公室氛围，为校企人员日常工作开展提供良好的环境。

### (二) 无形资源投入

#### 1、建设联合管理机构

在统筹设立管理机构期间，轩辕网络作为产业学院运营主体之一，积极参与了产业学院组织架构设计、职能定位、人员委派等规划和落地工作。以学校为中心，设置以“理事会”为核心的决策和管理机构，负责产业学院的资源整合、建设和运营决策。

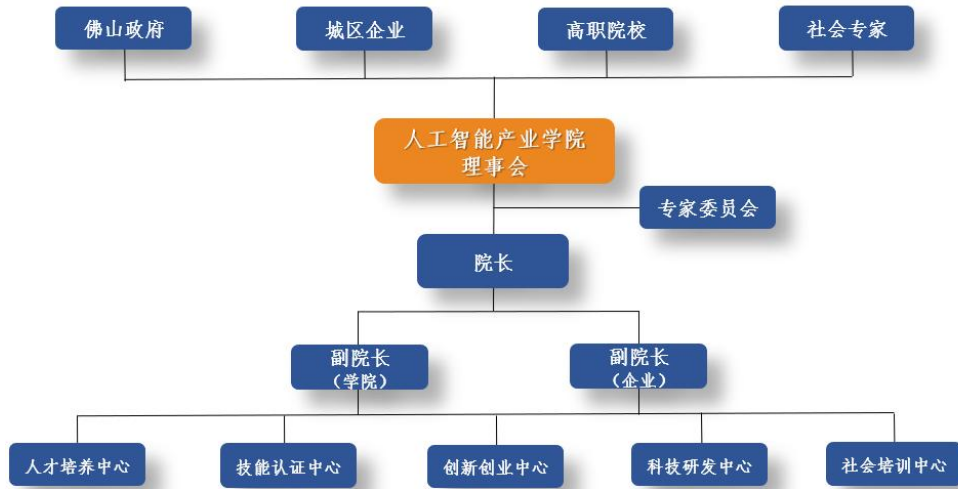


图 5 浪潮数智产业学院组织架构

## 2、共同开展技术/学术研究

共同研究人工智能产业发展及人才需求情况，编制输出人工智能专业建设论证报告 1 份。

2022 年 5 月 27 日，由广东轩辕网络科技股份有限公司参与承办的 2022 深化产教融合与教育信息化建设研讨会在广州成功举办。广东职业技术学院信息工程学院洪洲教授当选为广东省产教融合促进会教育信息化专业委员会第二届委员会副主任委员。来自广东省内的职业教育专家、学者、院校负责人、企业代表等共同参与了这场学术研讨会，充分融入了新职教法精神，有力促进了产教融合深度发展、人才培养与产业发展深度融合。



图6 洪洲教授（左五）当选为广东省产教融合促进会教育信息化专业委员会  
第二届委员会副主任委员

2022年8月18日，“2022 新职教法下数字化人才培养研讨会”在广东职业技术学院举行，轩辕网络作为承办单位，策划并组织了会议活动：



图7 2022 新职教法下数字化人才培养研讨会

2022年9月23日，“2022 新职教法下产教融合建设与探索研讨会”在广东职业



领先的AI+产教融合服务商  
Leading AI + Integration Between Industry  
And Education Service Provider

证券代码 830891

技术学院举行，轩辕网络作为承办单位，策划并组织了本次会议活动。



图8 2022 新职教法下产教融合建设与探索研讨会

广东职业技术学院与广东轩辕网络科技股份有限公司共同申报广东省高教学会数字化科学技术分会发起人单位，已经通过审批。

通过以上的学术研讨活动，助推校企产教融合发展，促进产学研创新合作。

### 3、建立校企合作运行机制及保障制度

轩辕网络作为浪潮数字产业学院的运营主体之一，与学校共同开展了“政校行企”协同创新的产业学院理事会机制探索，建立了由政、校、行、企多方共同组成的产业学院理事会管理制度，制定了《广东职业技术学院浪潮数智产业学院章程》。

### 4、组织校企参观走访

2022年5月12日下午，广东轩辕网络科技股份有限公司到访广东职业技术学院信息工程学院，双方进行了校企合作交流，就人才培养、专业群建设、项目开发等方面，达成初步共识，为进一步加强产教深度融合、校企深度合作奠定了坚实的基础。





图9 2022年5月12日轩辕网络到访广东职业技术学院信息工程学院进行校企合作洽谈

2022年5月20日，广东职业技术学院信息工程学院党总支书记杨奕琿、学院临时负责人洪洲带队赴开发区科学城产业学院开展校企合作交流。开发区科学城产业学院是由广东轩辕网络科技股份有限公司参与建设运营的产教融合基地。通过本次走访活动，校企双方构建了基本的合作框架，并初步达成了合作意向，深化了产教融合、校企共建。



图10 2022年5月20日广东职业技术学院到访科学城产业学院参观交流





领先的AI+产教融合服务商  
Leading AI + Integration Between Industry  
And Education Service Provider

2022年5月26日下午，广东轩辕网络科技股份有限公司一行到访广东职业技术学院信息工程学院，参与校企交流会议。与会双方主要围绕大数据专业的校企合作、校行合作等方面展开讨论与交流。会议达成双方建立常态化互动渠道，输送更多优秀毕业生到优秀企业工作，提升实习与就业质量的共识，同时，双方还应通过产教融合、产业学院建设，优化学院人才培养工作，以全面提升合作水平。



图 11 2022年5月26日轩辕网络到访广东职业技术学院信息工程学院交流座谈

为贯彻落实教育部关于全国高校书记校长访企拓岗促就业专项行动工作部署，进一步深化校企合作内涵，深化《广东职业技术学院产教融合、校企合作三年行动计划》，广东轩辕网络科技股份有限公司积极牵头构建企业生态联盟，引入学校共建交流。2022年7月25日，受广东职业技术学院委托，轩辕网络一行陪同学校党委书记刘科荣、信息工程学院院长洪洲、网络教研室主任刘小园和副主任夏国清一行赴浪潮集团广东分公司、阿里云广东分公司开展调研交流，就产教融合工作推动及未来校企合作进行充分交流与探讨。



图 12 2022 年 7 月 25 日轩轅网络陪同校方领导走访企业 1



图 13 2022 年 7 月 25 日轩轅网络陪同校方领导走访企业 2





领先的AI+产教融合服务商  
Leading AI + Integration Between Industry  
And Education Service Provider

证券代码 830891

## 5、日常接待及后勤保障

根据“产教融合运营管理办公室”管理要求，轩辕网络成立了产业学院运营服务团队，以保障产业学院日常教学、各项运营管理工作正常运行，如接待来访者、运营办公室会议组织等。



图 14 2022 年 9 月 23 日“2022 新职教法下产教融合建设与探索研讨会”参观图片



图 15 2022 年 9 月 30 日软件教研室听课研讨会在产业学院运营管理办公室举行



领先的AI+产教融合服务商  
Leading AI + Integration Between Industry  
And Education Service Provider

证券代码 830891

### (三) 人才资源投入

#### 1、师资队伍

基于人才培养服务要求，在广东职业技术学院信息工程学院人才培养的过程中，依托浪潮数智产业学院组织兼职老师进校园活动，2022年由企业派遣技能水平高、项目经验丰富、授课能力好的工程师5名作为信工学院的兼职讲师与学校教师团队组成混编教学团队，由混编教学团队共同承担信工学院学生教学计划实施及教改等工作，其中，2022-2023 第一学期企业老师承担实践教学课时近 1456 课时。组织教改研讨会 10 场以上。很好的保障了科学的教学安排及高质量的教学服务。



图 16 2022 年 9 月 30 日软件教研室听课研讨会现场照片



领先的AI+产教融合服务商  
Leading AI + Integration Between Industry  
And Education Service Provider

证券代码 830891



图 17 2022 年 10 月 26 日公开课研讨会现场照片

此外，2022 年 9 月 16 日，轩轅网络针对 2022 年秋季新生进行了“大数据技术专业教育”的专业专题介绍。本次新生见面会，通过围绕大数据专业的讲授，让学生们对专业及未来职业发展有了更深层次的理解，相信学子们更加清楚了自己的定位。



图 18 2022 年 9 月 16 日 2022 年秋季新生“大数据技术专业教育”专业专题会现场图片

## 2、运营服务团队

在理事会的架构下，根据职责分工，轩轅网络须派驻了一名高级管理人员出任副院长、一名高级管理人员出任“产业学院运营服务中心”主任、一名高级管理人员出任“人才培养中心”主任、一名高级管理人员出任“创新创业中心”副主任、一名高





领先的AI+产教融合服务商  
Leading AI + Integration Between Industry  
And Education Service Provider

证券代码 830891

级管理人员出任“科技研发中心”副主任、多名运营驻场人员负责产业运营服务部的日常工作。



图 19 运营服务团队与混编师资团队日常办公图片

## 四、企业参与教育教学改革

轩辕网络联合广东职业技术学院，共同推进产教融合校企合作人才培养改革：

### （一）专业建设改革

#### 1、参与制定人才培养方案

轩辕网络通过对企业端响应产业、岗位等人才需求的调研，组织校方新增或修订相关人才培养方案，课程标准修订及完善等工作。具体包括：

（1）通过企业调研、产业分析，编制输出人工智能专业建设论证报告 1 份。

（2）参与计算机用技术、物联网技术等 6 份以上人才培养方案评审，并提出了多项建设性意见。

（3）根据产业端最新技术发展就用人需要，更新升级 Web 前端开发等课程标准 8 份，新开发人工智能 Python 编程课程标准 1 份。

#### 2、参与制定高水平专业群建设

2022 年 6 月，轩辕网络受邀参加信息工程学院于禅城校区召开的高水平专业群建设推进会暨 2022 级人才培养研讨会。结合行业企业发展情况和企业岗位用人需求，



轩辕网络对专业培养方向、教学内容、培养模式等方面提出了建议。



图 20 2022 年 6 月高水平专业群建设推进会暨 2022 级人才培养研讨会

## （二）课程建设改革

### 1、课程开发

围绕数通、云计算、大数据和 AI 基础数据服务等方向，轩辕网络与学校合作开发优质教材，注重以真实生产项目、典型工作任务等为载体，引入企业实际工程案例，开发适应高职学生认知结构和复合型技术技能人才培养需要的新形态教材，构建基础相通、技术相融、岗位相关的“模块化、职业化”的专业群课程体系。

## （三）实训基地建设改革

轩辕网络与广东职业技术学院将携手共建大数据实训室，为学校的科研、学生的创新性实践提供了项目支持和技术支持等。

## （四）学生培养改革

### 1、校企双元育人新机制

为进一步深化产教融合、校企合作，推进办学体制改革，轩辕网络作为有着多年人才培养和人才服务经验的企业，先后三次受邀参加信工学院的校企双元协同育人说明会，为同学们分享了大学生的职业规划和介绍了数字经济的行业发展趋势以及产业



领先的AI+产教融合服务商  
Leading AI + Integration Between Industry  
And Education Service Provider

证券代码 830891

学院工学结合的教学模式，让同学们对双元协同育人有了全面的了解。



图 21 2022 年 6 月 9 日信息工程学院举行校企双元协同育人说明会现场照片



图 22 2022 年 7 月 5 日信息工程学院举行校企双元协同育人说明会现场照片

## 2、技能竞赛

轩辕网络成立竞赛工作小组，加强技能竞赛组织工作，落实训练职责，加强训练管理，提高训练质量，落实竞赛成果的教学资源转化工作。





图 23 2022 年 9 月，师资团队为学生提供 2022 “一带一路”暨金砖国家技能发展与技术创新大赛之首届人工智能工程技术（边缘计算）赛项广东省选拔赛赛前辅导图片

2022 年 9 月，在 2022 “一带一路”暨金砖国家技能发展与技术创新大赛之首届人工智能工程技术（边缘计算）赛项广东省选拔赛中，轩辕网络与广东职业技术学院积极配合赛项准备、赛事培训、进行比赛安排等，坚持“以赛促学，以赛促教，学赛结合”的理念，加强校企合作紧密联系，提升学生技术技能水平，轩辕网络工程师为学校参赛师生提供赛前技术辅导、工具使用、赛事分析等培训共 2 场 8 人次的线下培训，助力培养人工智能高素质技能技术人才，最终广东职业技术学院在比赛中获得一等奖和优秀奖的成绩。



领先的AI+产教融合服务商  
Leading AI + Integration Between Industry  
And Education Service Provider

证券代码 830891



图 24 2022 “一带一路”暨金砖国家技能发展与技术创新大赛之首届人工智能工程技术（边缘计算）赛项广东省选拔赛广职参赛选手现场合影留念

## 五、助推企业发展

### （一）推动企业与院校协同育人运行机制创新

轩轅网络积极开展“政、校、行、企”共同参与的产业学院理事会管理体制探索与实践，推动“产教融合、校企合作”人才培养模式体制改革创新。以体制创新为引领，充分发挥由企业和学校有关人员共同参与组成的理事会的日常管理功能，调动多方力量，形成校企“共设专业、共建基地、共培团队、共享资源、共创成果、共育人才”的“校企双主体”协同育人运行机制。

### （二）有效落实产教融合培养高素质技术技能人才目标

轩轅网络通过校企合作将行业标准、职业资格证书、技能大赛、企业文化、岗位培训、生产案例、创新创业训练等内容融入课程，将学生岗位表现融入学习评价，以





项目为驱动，以成果为导向，以 1+X 证书标准为核心，校企共建课岗融合的课程体系，推动企业生产与专业教学紧密结合，以多种形式开展课程教学、项目开发、技术服务、创新实践，提升学生的职业能力，促进人才培养契合产业发展要求。

## 六、问题与展望

### （一）对标产业链打造高水平专业群

以产业学院为依托，引企入教，实现与企业深度合作，立足人才培养质量，以市场需求为导向，准确把握经济发展和社会进步的基本趋势，跟踪毕业生发展，结合学院办学定位、办学资源、专业质量科学调整优化专业结构，建立与大数据、人工智能企业相衔接的高水平专业群为相关企业发展提供支持。

### （二）深入探索现代学徒制和企业新型学徒制

轩辕网络致力于提供完整的“从入学到就业的教学服务和人才培养”体系，完成实习与就业输送服务。专业群建设以现代学徒制和企业新型学徒制为人才培养模式改革为重点，实现校企专业人才与产业人才的无缝对接。依据大数据、人工智能企业人才需求，校企共同制订和实施招生招工方案，规范招生录取和企业用工程序，明确学徒的企业员工和职业院校学生双重身份，保障学徒的合法权益；按照专业设置与产业需求对接、课程内容与职业标准对接、教学过程与生产过程对接的要求，校企共同研制高水平的现代学徒制专业教学标准、课程标准、实训条件建设标准等相关标准，做好落地实施工作。在开展现代学徒制的专业率先实施“学历证书+若干职业技能等级证书”制度试点。通过产教融合信息服务平台，采用大数据与人工智能技术，运用技能画像数据让每个学生自动化的获取企业的招聘信息，同时，结合后台的大数据信息，能够精准的把专业的学生推送到相关企业等产业链各层次企业岗位。

### （三）强化师德师风建设工程

坚持把师德师风建设放在更加突出位置。学高为师，德高为范，引导教师树立崇高的职业理想，将师德师风建设融入教师专业发展全过程，实现师德师风建设与专业发展一体化。充分发挥教工党员的先锋模范带头作用，将中华优秀传统文化与师德师风建设相结合，要求教师在人才培养全过程传播社会主义核心价值观，以改革创新为核心的时代精神。打造省级思想政治课教学创新团队 1 个。



#### （四）建立“双师双能型”教师培养长效机制

明确专业教师到实训基地和企业锻炼的目标、考核办法及待遇等，使专任教师深入行业企业第一线实践制度化、规范化，为教师下企业实践锻炼提供制度保障。要求专业教师积极参加企业生产实践、应用技术研究项目、工程应用项目、开发应用项目、调查与对策研究项目，参加专业技能培训并考取高级技术(技能)等级证书，提高自身实践能力。以创新平台和项目为依托，以校企合作解决工程项目为载体，培养专业技术、技能领军人物。同时各个教学团队与企业紧密合作，引进横向课题，提升教师的教学和科研水平。建立“双师双能型”专业教师继续教育的培训制度和“教师职业生涯规划”制度，借助校企合作与企业联合培养“双师双能型”教师。

#### （五）搭建企业招聘资源对接通道

轩辕网络将着力提供完整的“从入学到就业的教学服务和人才培养”体系，完成实习与就业输送服务，构建高效快捷的产业人才输送服务体系。通过产教融合信息服务平台，采用大数据与人工智能技术，运用技能画像数据让每个学生自动化的获取企业的招聘信息，同时，结合后台的大数据信息，把专业的学生推送到相同专业的企业和工作岗位，解决大学生和社会青年就业难和企业招聘难的问题。

未来，轩辕网络将持续与广东职业技术学院在科研项目、人才培养、实训实习等方面展开更广泛、更深度的合作，实现全面的产教融合。依托浪潮数字产业学院，将围绕大数据、人工智能技术，建设大数据、人工智能实训室，构建人才培养体系，推动产业融合发展，促进产业人才培养。