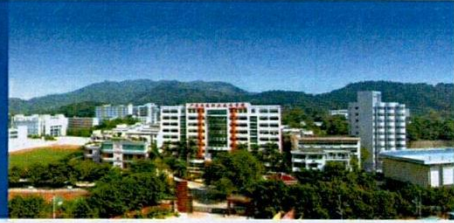




广东交通职业技术学院

内涵发展 质量立校
开放融合 服务兴校



小鹏汽车参与高等职业教育质量年度报告：
广东交通职业技术学院



(2023)

2022年11月

目 录

1. 企业概况	1
2. 企业参与办学总体情况	3
3. 企业资源投入	6
4. 企业参与教育教学改革	7
5. 助推企业发展	11
6. 总结	13
7. 问题与展望	14

1. 企业概况

小鹏汽车成立于 2014 年，是一家专注未来出行的科技公司。公司一直坚持饱和式研发投入，构建全栈自研的核心能力，今天小鹏汽车已经成为中国领先的智能电动汽车公司之一。小鹏汽车的使命是，用科技为人类创造更便捷愉悦的出行生活。成立七年多以来，小鹏汽车完成了全球化布局，公司研发总部位于广州，在北京、上海、深圳以及美国硅谷和圣地亚哥设立研发中心，并在肇庆、广州和武汉布局自建生产基地。员工是企业发展的基石，小鹏汽车坚持以开放包容的态度，开展跨地域、跨文化的沟通与融合，汇聚全球人才。截至 2021 年 10 月，小鹏汽车在全球员工数量突破一万五千人，组建起一支规模化、多元化、重自研的人才团队。

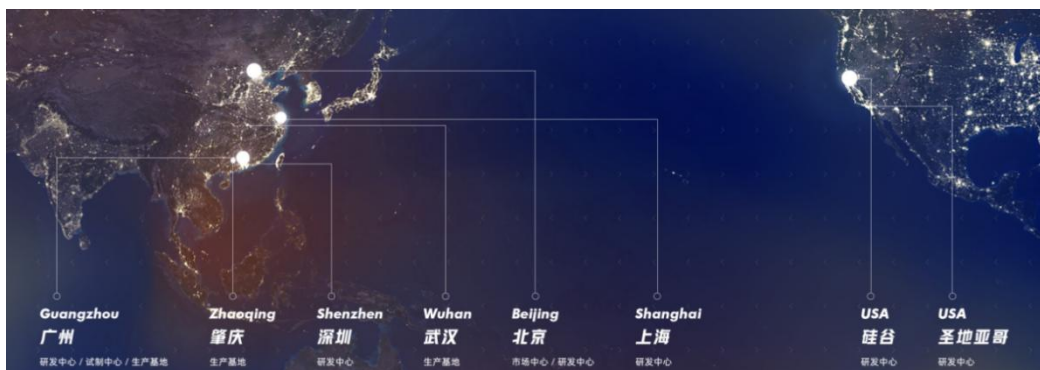


图 1 小鹏汽车全球化布局

小鹏汽车坚持通过自主研发，以领先的软件、数据及硬件技术为核心，为自动驾驶、智能网联和核心汽车系统带来创新，为中国消费者带来广受欢迎的智能电动汽车。我们是中国唯一一家自主开发包含定位和高精地图融合、感知算法和传感器融合及行为规划、运动规划和控制的全栈式自动驾驶技术，并在量产汽车上应用该软件的汽车公司。



图 2 小鹏汽车车型介绍

小鹏汽车的生产理念以质量、持续改进、灵活性和高运营效率为中心，采取精益生产方式，以不断优化运营效率和产品质量。为此，小鹏汽车在广东肇庆、广东广州和湖北武汉布局智能智造生产基地，极限年产能峰值可达 50 万辆。小鹏汽车通过“自建自营+授权经营、2S+2S、线上+线下”的新零售模式为用户提供“一体化，多触点”的服务体验，实现全国线上线下价格统一、销售流程一致、服务标准一致，保障用户体验；小鹏汽车官方金融服务品牌小鹏金服，包括融资租赁、汽车保险等，致力于为用户提供高效便捷的一站式购车金融服务；小鹏汽车自建自营超级充电站，并持续通过高质量对外合作和服务运营，与优秀的伙伴共建智能生态圈，为用户提供便捷的充电服务，有效解决智能电动车用户的里程焦虑；售后服务方面，小鹏汽车依托自主开发的远程诊断系统、智能理赔、移动服务等功能，提高用户的服务效率和智能体验。成立以来，小鹏汽车获得了阿里巴巴集团、小米集团、IDG 资本、五源资本、GGV 纪源资本、春华资本、高瓴资本、红杉中国等国内外顶级投资者的支持。

小鹏汽车于2020年8月27日以XPEV的股票代码登陆纽约证券交易所，募资17亿美元，创造了当前造车新势力中融资金额和发行估值最高的IPO。2020年12月，小鹏汽车完成上市后的首次增发，融资25亿美元，创下中概股史上最大规模的首次股票增发。2021年7月，小鹏汽车登陆香港联交所，募资158亿港元，成为港股智能电动车第一股，并已纳入恒生综合指数。小鹏汽车成为三年内首个美国纽约、中国香港两地双重主要上市的重大中概股。

2. 企业参与办学总体情况

2021年，汽车与工程机械学院与小鹏汽车签订了校企合作协议，成立小鹏广州校企合作基地，共建“**新能源智能汽车产业学院**”，深度开展校企合作工作，我院也成为小鹏汽车集团全国四大技术培训基地之一。

“**新能源智能汽车产业学院**”主要依托我校新能源汽车技术专业，与小鹏汽车销售有限公司合作共建而成，办学场所分校内、校外两部分，校内场所以专业人才培养基地为主要部分，开展小鹏“新能源智能汽车”订单班教学、企业员工培训、学生双创项目孵化、对外技术服务等业务；校外场所以校企共建的专业校外实践教学基地为主要部分，开展订单班现场教学、新能源汽车等专业学生顶岗实习、就业等业务。

“**新能源智能汽车产业学院**”旨在发挥学校科技和人才培养优势、企业技术优势和产业资源优势，以资源共享与合作共赢为目标，构建具有健全的独立运行模式、服务于新能源汽车行业企业的新型办学方式。产业学院实行理事会领导下的院长负责制，设院长1名，副院长2名，

原则上院长由二级学院项目负责人担任，副院长分别由校企人员 1 名担任。产业学院下设合作育人办公室和技术服务办公室，合署办公于学校二级学院，由学校和企业配备人员，分别负责产业学院的人才培养和技术服务等日常管理工作。产业学院功能：

一是组建小鹏“新能源智能汽车”订单班。共同培养产业急需的新能源汽车及其关键部件运维、检修方面的技术技能人才。每年从专业群中遴选 40 名学生，第一学年开设品牌文化讲座、见习等，第二学年企业岗位实习、技术讲座等，第三学年通过三方考核选拔，获企业岗位认证，成为公司准员工；

二是共建校内人才培养基地。校企第一期各投入 150 万元（含固定资产投资），建设新能源整车检测实训室、汽车智能系统调试实训室、汽车营销与售后服务实训室，开发面向订单班教学、企业培训所需的实践教学模块、实训项目指导书等资源，形成校企良性互动的双元育人机制；

三是共建校外实践教学基地。计划建设小鹏肇庆生产基地、总部研发基地、门店销售服务基地等企业校外产教融合实践基地 3 个，开展订单班现场教学、汽车专业群学生顶岗实习、就业等系列工作，深入推进校企产教融合，打造省级校外产教融合实践基地 2 个以上；

四是开展行业人才资质认定培训。校内 4 名以上教师获小鹏培训师资质，组建校企联合团队，对小鹏等新能源汽车企业的门店及经销商、行业 4S 店开展销售、售后、维修等岗位员工的资质培训，年培训量目标 1000 人日以上；

五是共同开展新能源及智能网联汽车技术创新。依托产业学院校内外资源，整合专兼职师资力量，围绕新能源汽车电池检测、智能汽车检测等方向，承接政府部门技术攻关项目、行业技术应用推广项目等，不断提升产业学院对外技术辐射能力，打造粤港澳地区新能源汽车产业技术应用高地。

2022年8月至10月，“**新能源智能汽车产业学院**”开展了全国首场G9新车型上市售后服务培训，完成33个技术与服务培训班，共计培训355人，在行业产生重大影响，我院培训师资和培训环境得到小鹏汽车与参训学员的一致好评。



图3 小鹏G9上市售后服务培训

通过举办小鹏汽车“小鹏企业员工培训+订单人才培养+全国内训师大会”等多场重要活动，提升了我院与小鹏汽车合作的深度和广度，提升了我院的办学水平和产教融合效果，扩大了我院在汽车行业的影响力，对于我院新能源与智能汽车产业学院建设成为全国领先的产教融合基地，奠定了良好的基础，也为我院相关专业的快速发展提供了保障。

3. 企业资源投入

“新能源智能汽车产业学院”基于天河校区 27 栋 2 楼原宝马基地一期，建筑面积 792 平方米，包含四个一体化教室、一个服务接待大厅及办公场所，项目针对目前设施和设备存在的不足，制定改造提升基础设施，购置新能源汽车维修设备的方案，以期优化新能源汽车技术培训教学区实用教学功能。

项目执行完成后，产业学院设施设备得到完善，能够面向新能源汽车技术、汽车电子技术专业、汽车智能技术专业等专业开展全面新能源汽车理实一体化教学、新能源汽车整周实训、小鹏订单班培养及企业技术服务等功能，对完善我院汽车专业群建设、教学正常开展起到重要基础保障作用。

双方保持投入总额基本相当，场地基础装修及通用类工具设备由学校方负责，小鹏专用工具，车辆及标识类物品以及维修接待区装修由小鹏汽车提供。我院负责基地基础设施改造和专业通用设备配置，小鹏汽车为学校提供 5 辆实训教学车辆和专用设备。

建成后，最大可同时满足 4 个教学班或培训班开展课程教学，年均完成社会服务 1000 人日，年均社会服务到账 50 万元。2022 年培养了我院 4 名教师成为小鹏企业认证培训师。



图 4 小鹏汽车公司提供的实训教学车辆

4. 企业参与教育教学改革

在校企联合人才培养方面，小鹏汽车与广东交通职业技术学院建立了校企协同共育人才的运行机制，推进校企双方资源优化组合。通过共同开展人才培养，实施课程嵌入式教学、校内外实训基地共建、师资培训、订单学生培养等项目，企业深度参与人才培养全过程。

2022年6月10日，汽车与工程机械学院召开小鹏汽车有限公司订单班入企宣讲会。会议采用线上腾讯会议形式进行，小鹏汽车有限公司校企合作部经理王阳，汽车与工程机械学院党委书记陈素莲、副书记王瑞琪、副院长肖心远、就业工作辅导员以及五十多位意向就业学生参加会议。

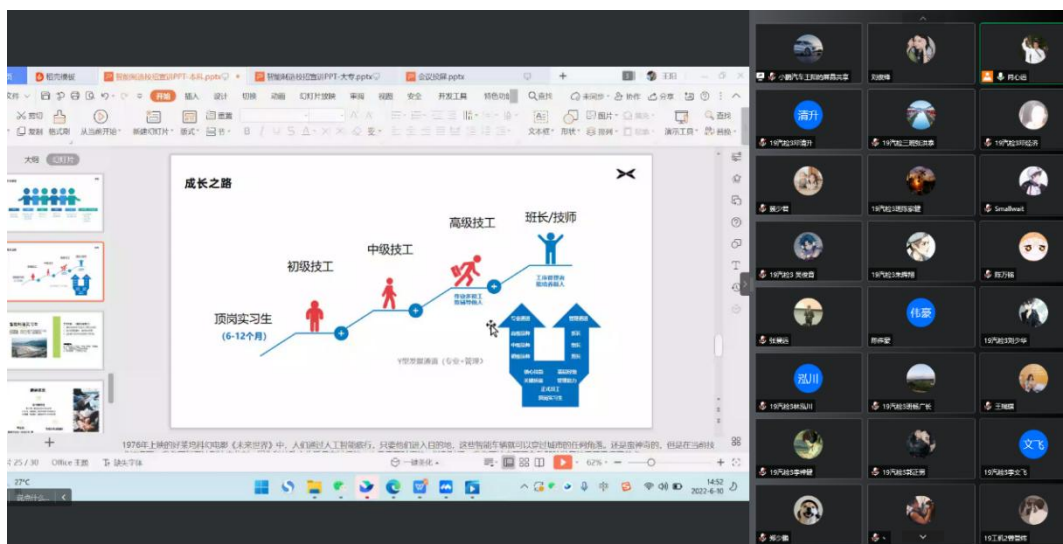


图 5 汽车学院召开小鹏汽车有限公司订单班入企宣讲会

王阳首先介绍了小鹏汽车企业的发展历程、企业理念以及人才管理模式，让同学们对企业有了进一步的全面了解。接着，王阳介绍了本次宣讲会的招聘岗位以及职业发展通道，把同学们最感兴趣的以及最为关注的内容展开了详细讲解。最后是企业答疑环节，同学们踊跃向企业提问，内容包括工作内容、食宿条件、人身安全等最为贴切生活的问题，王阳一一进行了解答。

“人才是第一资源”，推动企业高质量发展，离不开人才保障。通过订单班的提前介入、精准培养，不仅储备了企业发展需要的专业技术人才，而且帮助企业搭建起合理化的专业人才梯队。这种探索不仅有效地解决了学生的实习和就业问题，且学生能够提早得到较好的职业生涯规划，也有助于学校及时调整课程安排，积极培养更适合社会需要的职业教育人才队伍。企业代表与学院领导针对订单班的一些细节继续进行了深入交流，基本达成了一致意见。

2022年9月8日，为提升我院20级汽车专业群就业质量，根据校企协同育人协议，汽车与工程机械学院在清远校区举行“首届小鹏订单班——翎风计划”宣讲会，小鹏汽车服务培训部培训总监赵景峰等4名企业代表，与我院张胜宾副院长、产业学院负责人张永栋老师等5名教师代表共同参与，宣讲会后20级新能源汽车技术、汽车电子技术、汽车智能技术三个专业180多人积极参与遴选，45名学生入围组建“第一届小鹏新能源与智能汽车订单班”，小鹏订单班的首次尝试为深入探索产业链、创新链、教育链的有效衔接，建立新型信息、人才、技术与物质资源共享机制奠定基础。

2022年11月14日第一届小鹏汽车订单班暨翎风项目双选会克服疫情影响，通过线上云会议模式成功举办。

为深入探索产业链、创新链、教育链的有效衔接，建立新型信息、人才、技术与物质资源共享机制，汽车与工程机械学院与小鹏汽车销售有限公司成立了校企合作基地，与企业之间进行共研共创，经过小鹏订单班暨翎风项目的宣讲会和学校、企业的层层筛选，共挑选出40名学生组建第一届小鹏汽车订单班，开展小鹏订单培训后参加本次双选会。



图 6 汽车学院小鹏汽车订单班学生线上线下参加双选会

汽车与工程机械学院院长郭海龙、小鹏汽车服务培训部售后培训总监赵景峰、高级经理耿金兵、小鹏人力资源部孙翔以及学院小鹏校企项目负责人张永栋老师、黄景鹏老师、蔡少君老师参加了本次双选会，双选会由小鹏订单班负责人兼主讲郑少鹏老师主持，会议分启动会和面试两个环节。

汽车与工程机械学院郭海龙院长致辞，他介绍了学校的发展，并总结小鹏校企合作项目的取得阶段性成果，对小鹏汽车订单班给予了肯定。赵景峰以及小鹏汽车人力资源部孙翔代表小鹏公司为同学们全面介绍了小鹏汽车的企业文化和售后服务岗位体系，对小鹏订单班的同学提出了要求与希望，为学生插上了理想的翅膀。门店代表小鹏汽车深圳城市服务高级经理李小东介绍了售后岗位的人才规模，并为同学们的面试环节做出了鼓励。



图 7 汽车学院及小鹏汽车相关人员参加此次双选会

面试环节共有来自广东省广州市、深圳市、东莞市、佛山市、珠海市、肇庆市 6 个城市的直营汽贸店，招聘岗位机电、服务、品保、零保等四个岗位。



图 7 小鹏汽车订单班学生参加双选会面试

此次招聘会准备工作得到小鹏汽车与参训学员的一致好评，为小鹏校企合作项目起来良好的开端，奠定了扎实的基础，也为我院相关专业的快速发展提供了保障。

5. 助推企业发展

2022年8月至10月，“新能源智能汽车产业学院”校企合作基地开展了全国首场G9新车型上市等售后服务培训，完成33个技术与服务培训班，共计培训355人，在行业产生重大影响，我院培训师资和培训环境得到小鹏汽车与参训学员的一致好评。

2022年9月27日，基于小鹏集团对我院“新能源智能汽车产业学院”校企合作基地的认可，小鹏汽车全国首届小鹏服务中心内训师大会在我院举办，以“聚是一团火，散是满天星”为主题，以“提升体系培训力”为目标，通过共创激发创意灵感，进一步探索产教融合的发展路

径与提升新能源智能汽车的服务品质，助力新能源智能汽车的发展取得了良好的效果。



图 8 小鹏汽车全国首届小鹏服务中心内训师大会在我院举办

2022年8月28日开始，新能源智能汽车高端车型小鹏新车型G9发布，为更好提服务品质，面向全国小鹏经营店，在“新能源智能汽车产业学院”校企合作基地开办小鹏G9新车型上市售后服务培训。学院院长郭海龙，党委书记陈素莲对培训班给予支持指导，并要求严格执行学院防疫要求。小鹏汽车服务培训部负责人赵景峰介绍了广州校企合作基地，并对整体培训服务提出了要求与目标，要求全体学员务必遵守学校疫情防控要求。



图9 小鹏 G9 新车型上市售后服务培训

此次授课对象以售后服务顾问和机电技师为主，主要面向华南区各区域经理、门店经理、主管、总部技术组，授课老师为小鹏汽车服务培训部全体培训讲师。

6. 总结

新能源智能汽车产业学院围绕广东汽车产业集群，汇聚产业优质资源，深化与以小鹏汽车紧密合作，构建协同主体交叉融合为特色的资源配置方式，探索产业链与教育链的有效衔接，基于“能力核心、分级培养”教学理念，以资源共享与合作共赢为目标，以协同育人体制机制创新为引领，围绕“课程体系共建、基地共建共管、培训教师互聘、企业培训共担、订单学生共育、技术推广共促”等功能形成信息、人才、技

术与物质资源共建共享长效机制，构建了“五位一体”共同体模式。通过开展“师资互聘+技术培训+订单培养”等多项工作，达到“提升体系培训力，为学生职业发展加速护航”的目标，学院被小鹏汽车评为人才共育优秀院校。同时协同小鹏汽车开展广东省新能源与智能汽车师资培训，学员满意度超过95%，成为广东省“双师型”教师培训基地品牌培育项目，立项工信部新能源汽车产教融合专业1个，进一步提升了产业学院的育人水平和产教融合效果，也为新能源与智能汽车相关专业发展提供了保障。



图 10 汽车学院被小鹏汽车评为人才共育优秀院校

7. 问题与展望

专业与小鹏汽车校企合作共建了校级汽车专业群协同育人平台，合作不断深入，已成立校企专兼职教师队伍，共同开发专业课程，选拔学生赴企业实习就业，成立了第一届“小鹏新能源汽车订单班”，但双方在实训基地建设、课程建设和教科研项目联合申报等方面有待深入的合作，后续将进行了如下举措：

1.政校企联动，建设完善的校企合作平台

依托学校政校企合作发展理事会和广东交通职业教育集团，在小鹏汽车设立校企合作联络站，出台专业校企合作实施制度和细则，保障校企合作的顺利实施。

2.建设教学工场，改善了校内外实践教学条件，拓展校外实践教学基地

进一步修缮校内校企合作共建基地，提升了专业服务能力。拓展校内实训基地实训涵盖内容，包括新能源汽车检测、电池性能检测、电控系统维护、综合故障诊断技术实训等，形成了新能源汽车体系化实训实践环境。同时拓展小鹏汽车校外实践教学基地，为学生顶岗实习、就业和教师顶岗锻炼提供良好平台。

3.专兼结合，打造了一支“双师型”专业教学团队

在2022年我院4名教师成为小鹏企业认证培训师的基础上，进一步加强小鹏企业认证师的培养，同时引进小鹏汽车优秀的工程技术人员、管理人员为兼职教师，担任汽车专业校外兼职教师，参与人才培养方案论证、课程教学与考核、专题讲座、指导学生顶岗实习等，参与人才培养全过程。