



游行迹文旅产业集团

广州游行迹文旅产业投资集团参与高等职业教育 人才培养年度报告（2023）：中山职业技术学院

合作企业：广州游行迹文旅产业投资集团

合作院校：中山职业技术学院

企业地址：广州市越秀区沿江中路 298 号

企业网址：<https://www.youxingji.cn/index>

Contents

目 录

01

企业基本情况

- (一) 公司介绍 1
- (二) 行业背景 4
- (三) 行业发展趋势 5
- (四) 行业人才需求 6

02

企业参与办学

- (一) 参与形式 8
- (二) 参与条件 11
- (三) 取得成效 12

03

企业投入资源

- (一) 有形资源投入 14
- (二) 无形资源投入 15
- (三) 人力资源投入 19

04

企业参与教学

- (一) 专业建设 22
- (二) 课程建设 24
- (三) 实训基地建设 28
- (四) 学生培养 31

05

助推企业发展

- (一) 职工队伍 36
- (二) 研发能力 37
- (三) 提高效益 38

06

服务地方发展

- (一) 服务产业 40
- (二) 服务行业 40

07

合作保障体系

- (一) 政策保障 42
- (二) 制度保障 43
- (三) 人员保障 44

08

问题与合作展望

- (一) 存在问题 46
- (二) 合作展望 47

01

企业基本情况



一、公司介绍

广州游行迹文旅产业投资集团成立于2014年，注册资金1000万元，是一家以“文化+旅游+教育+互联网”为核心的集团化公司，集团深耕文旅产业，通过建立专业的新媒体矩阵、旅行社、酒店管理、文创产品开发、旅行家学院、客栈管理学院等产业供应链体系，形成了完整的文化旅游生态闭环。我们始终致力于深入挖掘中华优秀传统文化和特色旅游资源，利用新形势下创新科技及媒体渠道，不断推动文旅产业发展和文化传承，积极树立有责任有担当的广东品牌企业形象。集团下属企业包括：广州游行迹新媒体科技有限公司、广东游行迹文化传媒股份有限公司、广州游行迹旅行社有限公司、广州游行迹酒店管理服务有限公司、新兴县游行迹酒店管理有限公司、广州游行迹教育科技控股有限公司。

集团旗下拥有五大品牌：《游行迹》《玩转明信片》《55旅》《Hello，客栈》《游行迹教育》；集团着力打造的八大平台：《游行迹旅行网》《玩转明信片》《Hello，客栈》系列平台，《游行迹商城》《开铺商城》《游壹拼》小程序；集团创建了三所学院：“游行迹旅行家学院”“游行迹民宿客栈管理学院”“游行迹文旅产业学院”；集团发起成立的一个专业委员会：“广东省健康养生协会生态康养专业委员会”。

游行迹酒店

目前拥有广州新塘游行迹酒店、梅州游行迹壹號民宿、新兴游行迹禅意酒店等近十家酒店，其酒店装修风格充满艺术气息。

游行迹旅行社

开通有国内外多条独家旅行路线，成立有多位专业自驾游成员的游行迹自驾旅行俱乐部，开办有方便快捷的签证业务。

游行迹新媒体科技

由专业的技术开发团队和新媒体团队组成，在各大新媒体机构开通了通过官方认证的品牌主体，形成了一个有影响力的新媒体矩阵。

游行迹旅行家学院

以培育“种子达人-职业旅行师-未来旅行家”为方向而创办的旅行家学院，开设有达人带你看世界、达人教你去旅行、达人伴你去旅行等线上和线下课程。

游行迹民宿客栈管理学院

校企合作在行业人才培养、专业建设、产学研服务等方面展开深度合作，采取双导师制、双生源制的形式筹办的教育机构。

游行迹旅行主题咖啡厅

集旅行线路、书籍、咖啡于一体的复合式主题体验空间，为热爱旅行、热爱生活、热爱分享的人，提供一个线下互动基地，目前有中山门店。

二、行业背景

01 旅游成为生活的常态和刚需

改革开放40年，国家主要矛盾发生根本变化我国社会主要矛盾要求我们必须在继续推动发展的基础上着力解决好发展的不平衡不充分问题，更好满足人民在经济、政治、文化、社会、生态等方面日益增长的需要。随着互联网的发展，旅游业不仅在对GDP的综合贡献逐年增加，占GDP总量保持10%之上，行业内的产品及业态也在逐渐丰富，可见，旅游业在经济发展中的作用更加凸显。改革开放以来，随着中国经济与国民收入的增长，旅游不再只是特定阶层和少数人的享受，逐步成为国民大众日常生活常态。

02 文旅融合开启旅游新时代

旅游业的属性，从事业属性向产业属性，再到文化属性转变。2002年前发挥旅游的事业属性；2002年-2017年政企分开，职能聚焦旅游的产业属性更加突出；2018年以后文化和旅游部成立，旅游的文化属性凸显。文化产业与旅游产业的融合，发挥1+1>2的效果，呈现几何级数增长的态势；文化为旅游赋予了更加丰富的内容，为旅游的产品化升级赋予了内涵。旅游为文化的传播提供了载体，为文化的产业化提供了手段和渠道。消费升级游客人均出游花费逐步增长，高A级景区数量还在扩容，产业升级文旅企业向集团化、规模化发展；文化演艺等各类主题秀异彩纷呈；主题乐园数量、质量不断增长。

03 疫情正在引导行业变革

2020年，全球进入疫情及后疫情时代。疫情改变了居民出游的意愿，对于旅游企业来说，疫情后应当结合游客意愿和出游习惯提供适合的旅游产品，更快速地根据市场需求调整产品供给；疫情对出行方式做出了改变，自驾游成了热点，很多人愿意自驾游；疫情对出游的目的地变化，越来越多人选择短途旅行，不拥挤、冷门、小众的景点成了首选；旅游业加大了健康安全投入，各地旅游业发展应在疫情冲击中成长，用新的发展理念指导高质量发展，我国信息技术发展已取得很大进步。在抗击疫情过程中，全社会包括旅游业都经历了一次数字化挑战。疫情下旅游景区越来越智能化，随着包括5G网络、大数据中心、人工智能在内的“新基建”按下快进键，数字化会更加全面地覆盖大众的日常生活。

三、行业发展趋势

01 对外开放将持续扩大

在联合国世界旅游组织第22届全体大会上，中国发起成立世界旅游联盟，成为未来促进经验共享的重要平台，会议倡导加强政策沟通，提升旅游便利化水平，创建旅游合作机制，提升旅游交流品质等多项内容。旅游合作是国家关系中共识最多、分歧最少、见效最快的领域，具有互利共赢、利益交融的典型特点，是促进各国人民交往的最有效方式。旅游如今已不单单是游山玩水，在中国外交舞台上正扮演着越来越重要的角色，中国旅游外交已经从外交边缘走向外交前沿。

02 社会资本的跨界投入

文旅产业将是投资的巨大风口，旅游投资过万亿，跨界资本成主力军。根据原国家旅游局数据，我国旅游行业投资规模不断扩大，文化休闲、娱乐活动、旅游业成为移动互联网之后，下一个经济大潮，并席卷世界各地。企业跨界现象频发，构建产业生态圈趋势明显，随着互联网的发展及消费升级，无论是百度、阿里巴巴、腾讯等互联网企业，还是携程等旅游企业，均有投资覆盖不同行业领域，助力延长产业链。

03 国家政策导向下的多领域融合

旅游是综合性产业，是拉动经济发展的重要动力，是传播文明、交流文化、增进友谊的桥梁，是人民生活水平提高的一个重要指标。2019年中国稳中求进的工作总基调，为文旅产业的高质量发展提供了新的契机。从旅游相关政策可看出，在改革开放进一步深化的条件下，政府端对旅游产业空间、业态发展、公共服务建设等方面的关注度逐渐增强，其中，在政策内容中关于全域旅游、乡村振兴、智慧旅游、旅游厕所、自驾车旅、体育旅游等新业态领域内容重点强调。

04 科技赋能文旅产业新发展

3G实现了人与人的连接，4G实现了人与信息的连接，5G开启了“万物互联”的时代。随着技术创新日新月异，科技需要更多的实现载体，而旅游业有极其丰富的应用场景、极强的跨界能力以及庞大的产业规模，不管什么样的新技术，都能在这找到足够的施展空间。越来越多的科技的涌入，为游客带来更新颖、智能的体验和更高效、更贴心的服务。移动互联网时代，以门户网站、门户类APP为代表的互联网公司逐渐成为传统，基于大数据算法的精准营销模式正在不断地兴起和迭代。借助于算法推荐的抖音、快手、火山等短视频营销方式正在不断地刷新着营销模式。

05 生态建设将长期持续

随着人们对物质文化的需求达到了更高的层次，对环境保护、生态安全等方面的要求也日益提升。除了国家公园已成为世界各国保护生态资源和促进可持续发展的重要方式，对历史文化积淀丰厚、存续状态良好，具有重要价值和鲜明特色的文化形态进行区域性整体保护，是我国独具特色的非遗保护制度。

四、行业人才需求

1. 旅游人才重要性凸显

从贯彻落实中央人才工作会议，到文化旅游部印发《“十四五”期间文化和旅游人才发展规划》，文化和旅游人才培养的重要性得到进一步强调。中国旅游研究院政策所曹洋在发布《中国旅游人才发展报告（1949-2021）》时指出，当前旅游需求进一步升级，旅游市场进一步分层、分众，旅游业边界拓展，旅游业发展品质提升，对旅游人才提出了更多元的要求。文化和旅游融合发展的时代背景下，打破了人才的界限，为旅游人才发展开拓了新的局面。互联网、大数据、人工智能等现代信息技术在旅游业中的广泛应用，为旅游人才发展指引了新的方向。围绕旅游高质量发展，实现旅游强国战略，是旅游人才队伍建设和青年人才培养的核心要义。围绕该目标要形成三大人才队伍体系，一是旅游领域的专业人才，即面对乡村旅游、红色旅游、智慧旅游和导游、旅行社、酒店等旅游的专门人才技能培养。二是旅游经营管理人才。三是旅游业创新创业人才。

2. 供需失衡、流失率高

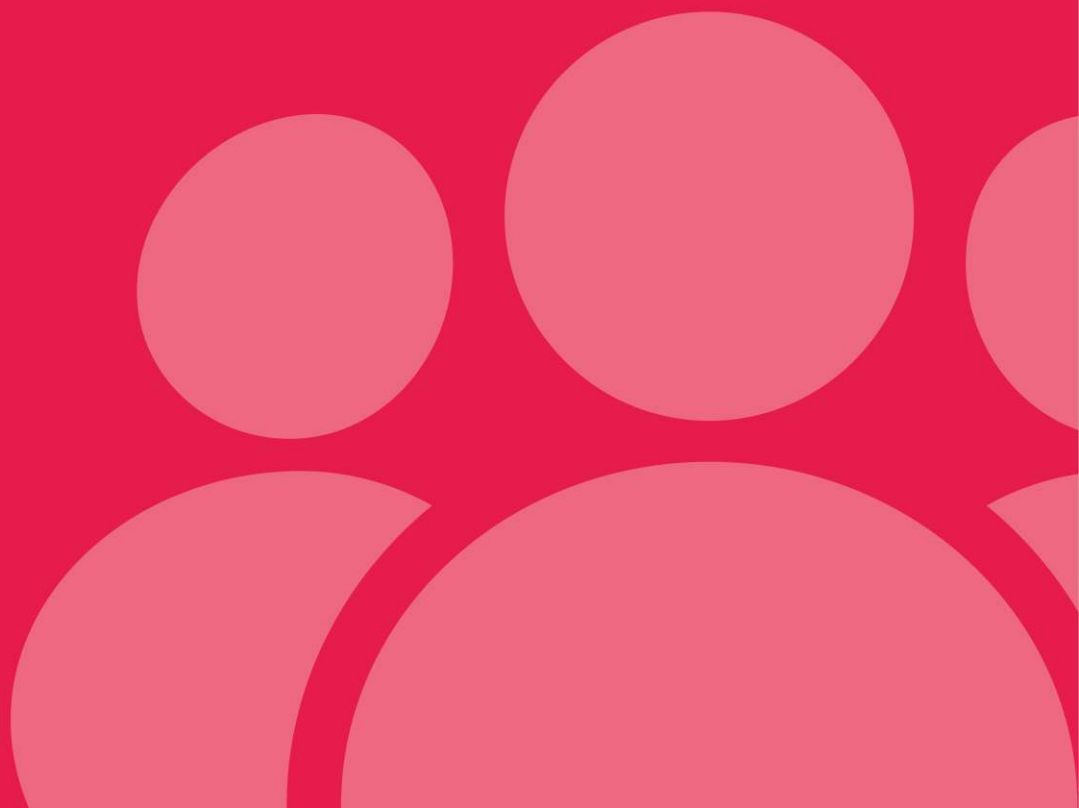
当前旅游行业面临较为严峻的人才短缺和流失问题。根据中国旅游研究院课题组2021年的调研和数据分析，当前我国旅游人才主要面临五大问题：一是适应现代旅游业创新发展的人才相对短缺，服务现代旅游定制化、小众化、近程游、深度游的旅游企业亟须的人才短缺。一些企业管理人员表示，投递简历者多，但符合要求者少，人才供给和需求错位的问题相当严重。二是战略性人才、高技能人才和复合型人才紧缺。三是旅游人才分布区域不均问题仍旧突出。从区域来看，我国旅游人才分布呈现东强西弱、南强北弱的特点；从城乡来看，我国旅游人才主要集中在城市地区。四是人才评定和管理制度亟须改革。长期以来，旅游业体制内外习惯按照学位、职称，或者是荣誉称号等标准对人才进行分级管理，不利于推动旅游人才队伍的可持续发展，可能阻碍旅游业的高质量发展。五是行业薪酬和社会声誉有待提高。

3. 须多措并举打造人才队伍

对于旅游人才培养，牢固树立人才是建设现代旅游业体系、促进旅游业高质量发展第一推动力的观念。此外，要面向市场找人才，要为服务行业留下人才。不仅要为人才成长创造平等竞争、包容创新的环境，更要大胆放手地使用人才。摒弃简单的以学位、职称、荣誉称号等职位高低评判人才的办法。给人才一定的自由发挥空间，让战略领军人才、产业创新人才得以脱颖而出，使技术人才和服务人才能够留得住，沉得下来。

02

企业参与办学



一、参与形式

1. 企业各种形式参与办学

游行迹文旅产业集团于2020年5月与中山职业技术学院达成校企合作意向，合作以来共完成了现代学徒制人才培养、共建校外实践教学基地、共建校内实训基地、企业高管教师和精品课程引入等多个项目，具体包括教学设备投入、人才培养、讲座及实训等，累计投入约60万元。



图2-1 董事长梅彬与校长王忠签订合作协议

2.校企合作产业学院

为积极响应文旅游融合发展要求，2020年10月，中山职业技术学院游行迹文旅产业学院顺利揭牌，共同探索旅游管理及相关专业的人才培养新模式，并为在校生提供企业参观、岗位技能培训、实习实训和就业的优质平台。集团董事长梅彬与中山职业技术学院王忠校长一行共同揭牌。



图2-2 游行迹文旅产业学院揭牌

3.共育新时代匠人

2020年6月，游行迹酒店管理子公司与中山职业技术学院成功申报旅游管理专业（民宿酒店方向）两年制的现代学徒制试点，至2022年6月，首届现代学徒制学生已完成全部课程并顺利毕业。



图2-3 校企双方召开现代学徒制教学管理研讨会

4. 共建校内实训基地

游行迹文旅产业投资集团于2021年8月正式入驻中山职业技术学院（经管学院），建成“游行迹 大学生创新创业实战中心”回响咖啡书屋，2022年9月15日咖啡屋正式营业，为相关专业课程提供真实的实训教学场所。



图2-4 “游行迹 大学生创新创业实战中心”回响咖啡书屋

5. 共建大学生校外实践教学基地

游行迹文旅产业投资集团充分发挥企业在职业教育中的主体责任，与中山职业技术学院旅游管理专业共建大学生校外实践教学基地。为配合中山职院技术学院校企合作项目“现代学徒制”的开展，集团斥资打造了“游行迹梅花湾壹號”及“游行迹禅意酒店”两大主题酒店，为培养民宿管家专业人才提供了实战基地。



图2-5 梅花湾壹號民宿



图2-6 游行迹禅意主题酒店

二、参与条件

广州游行迹文旅产业投资集团成立于2014年，注册资金1000万元，是一家以“文化+旅游+教育+互联网”为核心的集团化公司，下设广州游行迹新媒体科技有限公司（广东省高新技术企业、广东省守合同重信用企业）、广州游行迹旅行社有限公司（下设佛山分公司、东莞分公司、中山分公司）、广州游行迹酒店管理服务有限公司（拥有：游行迹、树格、江南风等品牌连锁酒店）、广州游行迹客栈民宿管理服务有限公司（少数民族连锁客栈）。

其中酒店和民宿两家子公司业务立足珠三角地区辐射全国，目前自营、托管、合作民宿酒店超过100家，在岗人员约2000名，运营管理客房规模约6000间。其中合作品牌佛山四季花开酒店客房总量1000余间，除了满足宾客住房日常所需的设备设施外，酒店还设有大型多功能会议厅，满足客户团队会议、教学等需求，另外附设有大型餐厅、棋牌室、茶室、停车场等配套设施，以及提供旅游票务、外币兑换、礼宾、租车等服务，是宾客商务出行、休闲度假的理想选择。拥有符合国家安全标准的工作场所以及宿舍、饭堂等丰富的配套设施，能为工作、学习、生活提供优良的环境和条件，管理规范，纪律严明，能有效保障学生的安全。游行迹文旅产业投资集团具备专业一流的项目管理团队、服务团队和创新团队，中高层管理者年轻化，且从业经验丰富，教学能力强。企业资源丰富且开放，积极提供场地、设备、培训资源供相关专业教学、培训、实习实践使用。



图2-7 广州游行迹文旅产业投资集团总部



图2-8 广州游行迹酒店



图2-9 江南风、树格品牌连锁酒店

三、取得成效

1.发挥“校中厂”的培育人才作用

在现代服务业新形势发展需求下，游行迹积极参与人才培养，发挥企业在职业教育中的重要办学主体作用，积极探索校企合作新模式，激发资源的整合和互动，课程设置对接产业需求，从课程设计到销售实战的每个环节落实到教学的实践中，希望有效解决用工荒或用工短缺难题，进一步舒缓社会的就业压力，加快培养产业人才,提升高校主动服务产业转型升级的能力。

为此游行迹以校企合作新模式进行精准育人，2021年游行迹与中山职业技术学院共建市场营销专业群产教融合实训基地（校中厂），合作内容包括人才培养与交流、学校专业建设、共建大学生校外实践基地、学生就业与创新创业指导、培训学校老师、学生驻厂参加项目等。让高职院校学生深入了解目前国家的政策、学习企业先进技术，真正将自己的学习活动和和工作活动重叠在一起，正确认识和把握专业学习的现实和要求，贴近市场，针对社会集合自身的需要来进行专业学习，培养一批符合现代服务业发展需求的应用型、复合型技术和管理人才。

2.校企合作共建专业

为协助中山职院培养优秀的专业人才，企业在创新创业教育培训、课程教学、实践指导、大赛训练、骨干教师省培项目等方面拟委派公司多名技术及管理人员参与相关活动。今后，以校内实战基地为契机，将游行迹先进的企业管理理念与经管学院优质的专业教学资源相结合，逐步探索适合双方需求的产教融合新模式，创建校企合作新典范。积极打造促进学生成长成才的前沿阵地以及教师教学研究与教学改革的创新高地，深化校企合作，构建“双主体”育人模式，推动产学研深度融合，推动新商科人才培养模式的创新与发展。



图2-10 企业参与大学生创新创业

3.企业多元化发展

在现代服务业新形势发展需求下，游行迹积极参与人才培养，发挥企业在职业教育中的重要办学主体作用，积极探索校企合作新模式，激发资源的整合和互动，课程设置对接产业需求，从课程设计到销售实战的每个环节落实到教学的实践中，希望有效解决用工荒或用工短缺难题，进一步舒缓社会的就业压力，加快培养产业人才,提升高校主动服务产业转型升级的能力。

为此游行迹以校企合作新模式进行精准育人，2021年游行迹与中山职业技术学院共建市场营销专业群产教融合实训基地（校中厂），合作内容包括人才培养与交流、学校专业建设、共建大学生校外实践基地、学生就业与创新创业指导、培训学校老师、学生驻厂参加项目等。让高职院校学生深入了解目前国家的政策、学习企业先进技术，真正将自己的学习活动和和工作活动重叠在一起，正确认识和把握专业学习的现实和要求，贴近市场，针对社会集合自身的需要来进行专业学习，培养一批符合现代服务业发展需求的应用型、复合型技术和管理人才。

03

企业投入资源



一、有形资源投入

2021年以来游行迹公司与中山职业技术学院共建专业群产教融合实训基地，合作内容包括人才培养与交流、学校专业建设、企业发展规划、教材开发、共建大学生校外实践基地/企业课堂、科技研发、委培与学生就业、培训学校老师、老师驻厂参加项目等。

1.共同建设校内实训基地—回响咖啡书屋

目前，游行迹公司与中山职业技术学院共同建设实训基地—回响咖啡书屋，目前已经正常运营。通过实战项目实施，让学生深入了解企业运营和先进咖啡、西点制作技术，真正将自己的学习活动和活动重叠在一起，正确认识和把握专业学习的现实和要求，贴近市场，针对社会集合自身的需要来进行专业学习，培养一批符合现代服务业需求的应用型、复合型技术和管理人才。

表3-1 产教融合实训基地

基地名称	投入物力	开展活动
游行迹大学生创新创业实战中心	投入场地运营设备、硬装工程款60万元	为学生提供课程培训，创新就业讲座等活动场地

公司积极提供设备资源供相关专业教学、培训、实习实践使用（表3-4），地点设在中山职业技术学院。

表3-2 游行迹公司2021年—2022年有形资源投入情况

类型	投入物力	开展活动
实践基地建设设备投入	提供西点、咖啡制作所需的设备、工具等，供教学使用。	组织学生到企业现场完成实践教学活动；组织学生在现场完成大赛训练活动；组织学生、在企业现场完成实习实践活动。
大学生创业培训	1.提供培训场地； 2.提供设备； 3.提供课程。	组织开展大学生创新创业训练项目的培训。
教师顶岗实习培训基地	1.提供顶岗实习场地； 2.提供岗位（西点师、咖啡师）	目前已接待了广东省各地职业院校的骨干教师进行顶岗实习培训。

实训基地总建筑面积约240平米，分别为饮品操作间、卡座区、技能教学培训区、心得分享区和办公区，基地涵盖了从产品制作到示范教学、技能培训、客户服务等多种功能展示。实践基地开放资源，积极提供场地、设备资源、材料供经济管理类专业教学、培训、实习实践使用。

二、无形资源投入

1. 公司对于学校的培训的投入

广州游行迹文旅产业投资集团于2021年8月正式入驻中山职业技术学院（经管学院），合作期间已与校方达成多项合作项目，包括现代学徒制招生，共建“游行迹 大学生创新创业实战中心”回响咖啡书屋，具体有教学设备投入、人才培养、讲座及实训等。

表3-3游行迹公司2021年—2022年无形资源投入情况

类型	项目	内容
专业建设	资源建设	2022年为经济管理学院相关专业免费培训学生近50人，帮助5个学生推荐到优秀企业实习。
		为经济管理学院培训老师技能，一期20人次。
		企业参与人才培养方案制定，与学校共同开发课程建设及教材建设，互聘共用的师资队伍。
	技能大赛	2022年11月份在经济管理学院举办了短视频制作大赛，共有40个队伍接近160个学生参加了此次竞赛，近40人获得了奖金、证书、礼品等。
实训基地	回响咖啡书屋	回响咖啡书屋为学生提供优雅的环境、潜心阅读的场所，并联合市场营销协会开展技能竞赛，提升学生的专业技能。
教育支持	资源支持	2022年9月份为回响咖啡书屋捐赠书籍200册，价值约5200元。



图3-1 校企共建回响咖啡书屋A



图3-2 校企共建回响咖啡书屋B



图3-5校内教学展示

2.提供专业实战基地

(1) 梅州游行迹梅花湾壹號民宿

游行迹·梅花湾壹号——一座可以居住的艺术馆。梅花湾壹号坐落于广东梅州市梅县区梅江畔“客乡老街”，是广州游行迹文旅产业投资集团继游行迹演艺酒店落子梅州后打造的又一顶奢度假艺术酒店。总建筑面积3000平米，以“一阁二亭三区”为特色，引入中式庭院生活理念，再现了深藏于国人生活中的生活境界，是一座可以居住的艺术馆。

一阁：暗香阁。由著名书法家王立新先生题匾，是一座古戏台造型的二层建筑，兼具表演、茶饮、小型会议、网红拍照等功能。二亭：疏影楼、梅香园。疏影楼由著名军旅书法家李乾元先生题匾，为一座中式结构的大木亭，兼具大堂吧、书吧、咖啡厅等功能。三区：古宅体验区、休闲欢聚区、鹿岛景观区。古宅体验区由五栋从江西整体搬迁过来的古建筑组成，经升级改造，完整保留了明清建筑经典形态。

五栋古建筑引用词牌名作为称谓，分别是：蝶恋花、沁园春、如梦令、满庭芳、鹊桥仙。每栋古建筑均保留有中堂、天井、阁楼等传统中式建筑的精粹元素，古宅体验区共有12间臻享客房，设计师以艺术藏品作为软装，体现了一种沉稳内敛、唯美时尚的风格。每栋古宅通过私家入户花园进行有效分隔，营造了独立别院的隐逸空间，增强了居住者的私密性，创造了宜人的度假环境。



图3-6校外教学基地展示A

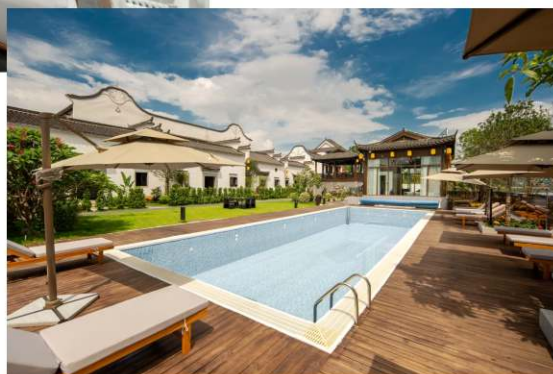


图3-7校外教学基地展示B

(2) 云浮新兴游行迹禅意酒店

游行迹禅意酒店，是全新打造的以结佛缘、修禅性、休闲、养身为一体的禅文化主题酒店。酒店位于禅域小镇内，以简约中式风格为主，轻奢禅意装饰，禅、静、清、雅四大意境贯穿整个酒店。拥有双人房、大床房，禅宗主题房、宾客可在禅修和旅游度假之余，享受静谧的悠闲环境，荡涤身上和心灵的尘埃，追求禅宗提倡“心性本净，佛性本有，见性成佛”的境界，餐厅提供当地特色美食，禅域小镇商业街内鸿运许愿树主题区域景色精致，令你流连忘返，鸿志早达。酒店地理位置优越，高速公路直达禅域小镇景区酒店，国恩寺近在咫尺，藏佛坑、六祖故居、等景点就在周边，六祖文化气息扑面而来。



图3-8校外教学基地展示

为配合中山职院技术学院校企合作项目“现代学徒制”的开展，游行迹文旅产业集团斥资打造了“游行迹梅花湾壹號”及“游行迹禅意酒店”两大主题酒店，为培养民宿管家专业人才提供了实战基地，融实战+教学于一体，让学生充分掌握酒店、餐饮企业管理方法及运作方式，成为具有酒店各岗位服务技能、基层管理人员管理能力、社会交际能力，能够胜任在星级酒店（宾馆、酒店）及餐饮企业前厅接待、营销、客房服务、餐饮服务、酒水服务以及基层管理岗位，面向生产、建设、服务、管理第一线岗位需要的，德、智、体、美等综合素质协调发展的，具有一定创新意识和创业能力的技术技能人才。

三、人力资源投入

1. 组建实训基地教学管理指导委员会

游行迹集团与中山职院经济管理学院共同对基地实行运营管理和人才共育，并设立了管理工作小组，组长由经济管理学院院长和游行迹企业负责人共同担任，经管学院副院长和企业负责人担任副组长，组员由旅游管理、市场营销专业全体教师和在基地企业工作人员共同担任，日常管理由两个专业、游行迹企业、旅游协会、市场营销协会共同负责。



图3-9 梅彬董事长与曹勇副校长
讨论基地实践教学

为协助中山职院培养优秀的专业人才，公司在专业技能培训（含调研、人才培养方案制定等）、课程教学、实践指导、大赛训练、骨干教师省培项目等方面委派公司多名技术及管理人员参与相关活动，如下（表3-2）：

表3-4 游行迹公司2021年—2022年投入中山职院人力资源情况

企业人员及职位	项目及活动	具体参与活动
梅彬董事长、 朱伟强副总经理、 桑琳琳项目经理	专业指导	指导基地建设，指导开发实训教学模块内容。
李波音 马 兰	专业调研	配合学院专业调研，可参加研讨会、座谈会； 人才培养方案制定；技能大赛训练指导。
陈炫伟 谭掌至	兼职教师授课	为学生的课程《西点制作》做实操指导、协助 教师指导市场营销技能竞赛。
罗观上	兼职教师	完成《民宿运营与管理》1+X证书培训评价组 组织申报工作

为了协助旅游管理专业的教学工作，提高专业人才培养质量，游行迹与中山职院建设专兼结合的教师队伍，通过委派公司管理人员参与专业建设和课程教学，并与专业教师共同组成教学结对，一方面可以服务专业的课程开发、课程教学，同时也可以为企业员工开展培训。公司先后20人次受聘于学院兼职教师，有近10人参与专业教学及实践指导工作，参与课程包括《酒店法规》、《前厅客房实务》、《餐饮实务》、《厨政管理》、《民宿运营与管理》、《员工督导》等。企业还为中山职院的老师提供企业实践，让老师充分了解民宿酒店行业的发展变化和进行技术学习交流，帮助学校的老师保持行业敏感度，提升教学质量。



图3-10专业教师到文旅产业学院参观学习

04

企业参与教学



一、专业建设

广州游行迹文旅产业投资集团与中山职业技术学院旅游管理专业在专业建设方面进行了深度的合作，从人才培养目标、课程设置、教学改革等方面进行了探索和研究，对中山职业技术学院旅游管理专业人才的培养给予了大力支持，主要体现在以下几个方面：

1.积极参与旅游管理专业人才培养目标的制定

公司先后派出骨干高管及人力资源负责人与旅游管理专业老师进行交流，了解目前专业人才培养的定位，了解前几届毕业生的就业信息反馈情况，及时调整和改进目前的人才培养目标。具体工作包括：协助专业老师分析未来旅游管理专业的发展趋势；旅游管理专业岗位需求分析；公司未来发展战略与专业培养目标的对接。以此为切入点，调整和完善专业人才培养目标。



图4-1 企业人才需求对接座谈会

2.人才培养方案的制定

在明确旅游管理专业人才培养目标的基础上，以专业为主导进行校企合作，共同完成了专业人才培养方案的修订，包括全日制三年制、中高职衔接班（三、二分段）。为了修订人才培养方案，旅游管理专业组织了一次由企业、行业专家参与的研讨会，特别是游行迹公司给出了较有建设性的修订意见，包括职业专业对应的职业领域、岗位群、岗位能力要求及典型的工作任务、岗位职业素养等方面，构建了旅游管理专业的合理课程体系。



图4-2 组织召开文旅产业学院座谈会
为专业发展把脉



图4-3 组织召开专业指导委员会

通过校企合作的专业指导委员会充分论证与指导，明确了专业定位和人才培养目标。培养理想信念坚定，德、智、体、美、劳全面发展，具有一定的科学文化水平、良好的人文素养、职业道德和创新意识，精益求精的工匠精神，较强的就业能力和可持续发展的能力；掌握本专业知识和技术技能，面向商务服务、住宿、餐饮等行业，能够从事旅游企业的市场开发与销售、定制服务、客户管理等工作的高素质技术技能人才。学生毕业5年左右，应能够成为懂市场、善开发、精服务的定制旅游专业人才，并能达到相应的基层及以上管理水平。

适应以选课制为基础的学分制改革要求，依据旅游管理专业职业能力标准和职业岗位能力分析，围绕人才培养目标，整合了专业核心课程，形成逐层深入的学分制课程体系。新生第一学年以经济管理大类的通识课为主，培养商科思维，奠定学生的基础理论知识。第二学年以专业课程学习为主，着重针对定制旅行管家所需要的各项专业知识与技能进行学习，培养定制旅游的专才。第三学年以知识面宽广的专业选修课为主，拓宽学生的知识面和就业面，培养旅游大类的通才。

内外监控，循环提高，教学质量和信息化教学水平持续提高。依托学校教学质量反馈平台，建立具有专业特色的内外监控、循环提高、信息畅通的教学质量信息反馈机制。完善由校级教学指导委员会、院级教学指导委员会、专业教学指导委员会三层机构组成的监督体系。监督部门收集校内外反馈信息，提出评价与建议，信息传递给教学主体。畅通由督导评价、同行评价、领导评价组成的校内信息反馈渠道。对教学主体的日常教学、学生能力素质的培养、专项工作（含人才培养方案、考务工作等）表现出来的问题及时反馈监督部门。收集校外质量评价信息，理顺用人企业访谈、第三方评价、毕业校友调查及社会口碑构成的校外质量信息反馈机制。对我校学生毕业后所表现出来的人才培养成效与不足及时反馈给监督部门。教学主体采集由监督部门给出的评价与建议，对日常教学、学生能力素质的培养和各项专项工作等及时改进，做到教学质量的持续提高。

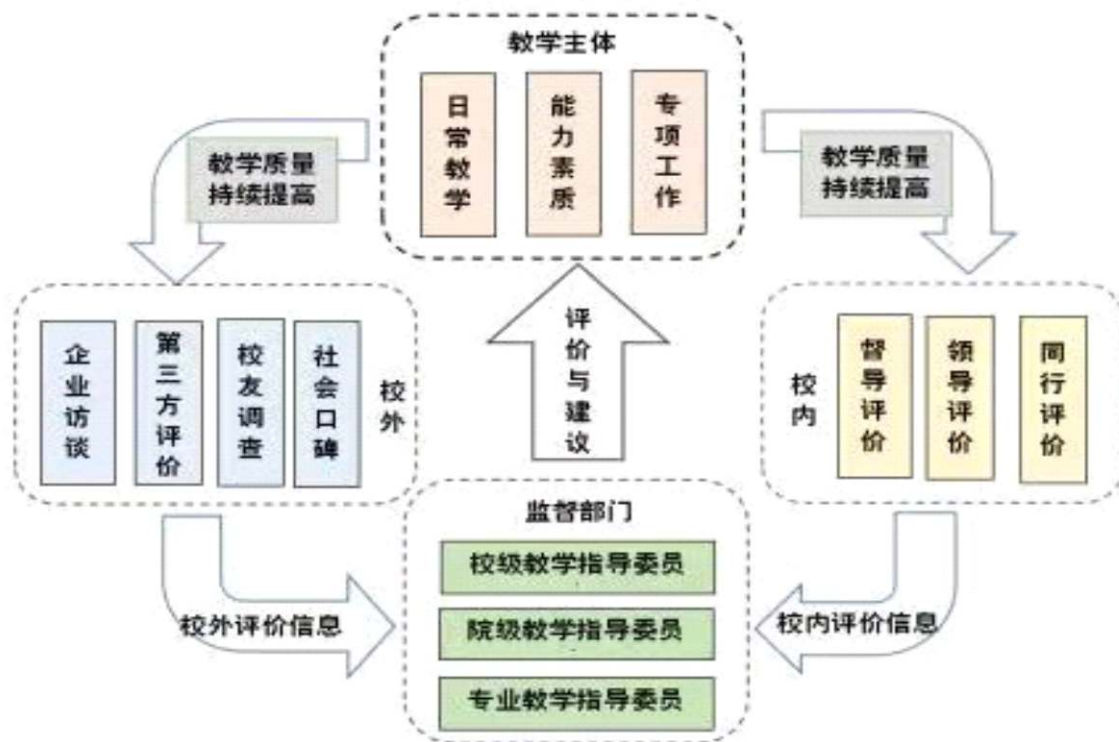


图4-4 内外监控、循环提高的质量保证体系

二、课程建设

1.企业参与学校课程开发与设计

针对人才培养方案中的课程设置，共同开发了适合专业教学的课程内容，包括课程标准的修订与完善、课程资源的共享、学校师资和企业高管的互派、教学场地的共享等。公司先后派了与岗位相关的管理人员参与专业教学，与专业老师共同研讨课程教学内容，开发了专业特色课程，开发课程资源，提升教学质量。

表4-1 企业参与旅游管理专业课程设计与开发统计

序号	课程名称	专职教师	兼职教师	参与工作
1	酒店法规	黄茵、吴华群	张丽乔	张丽乔
2	沟通与礼仪	王婷婷、罗干人	颜诗云	颜诗云
4	前厅实务	张欣欣	程兴华、唐容	程兴华、唐容
5	客房实务	汪舒君	刘伟玲	刘伟玲
6	餐饮实务	文新跃	廖秀英	廖秀英
7	酒水制作与服务	王晓世	李林玉	李林玉
8	民宿服务与管理	杨超	桑琳琳	桑琳琳
9	民宿运营与管理	赵立民、吴华群	马兰	马兰

表4-2 《旅行达人的自媒体创作与运营》校企合作课程开发人员分工表

工作任务	企业参与人员：罗观上	校内参与人员：文新跃、张欣欣
旅行管家岗位分析	具体表述现实的职业具体的工作过程	提炼抽象工作任务与过程
旅行管家岗位工作任务分析	具体表述本岗位所需要的技能与素质要求	归类分析：对象、内容、手段、组织、产品、环境
课程内容分析	课程性质与任务；预设计的训练项目；对应支撑的主要知识点	职业能力序化；六要素表述：资讯、决策、计划、实施、检查、评估。
课程标准制定	提出课程定位、目标、内容选取	设计与制定课程标准，并按高职教育规律确立课程教学组织过程与考核等
讲义课件编写，线上课程资源开发	第一主编	第二主编、参编
教学过程与实施	承担课程教学任务，承担课程综合实训项目指导。	承担本课程组织与实施过程，负责课程校内教学与考核。

表4-3 现代学徒制订单班课程设置表

2020级旅游管理专业课程设计与教学进程安排表（二年制现代学徒制）

课程模块	课程性质	序号	课程名称	课程代码	学分	教学周学时/教学周数				计划学时					评价方式	开课部门
						一	二	三	四	总数	集中授课	企业培训	任务训练	岗位培养		
						18	18	18	16							
公共基础课	必修课	1	思想道德修养与法律基础(含廉洁修身)	25100021	3	4/12W				48	48	0	0	0	①	学校
		2	毛泽东思想和中国特色社会主义理论体系概论	25100015	4		4/16W			64	64	0	0	0	①	学校
		3	形势与政策	25100024/ 25100034	1	4/1W	4/1W	8H		16	16	0	0	0	①	学校
		4	体育	25109063	4	4/15W				60	60	0	0	0	①	学校
		5	大学生心理健康教育	25100002	2	2/8W	实践学时课外完成			36	36	0	0	0	①	学校
		6	创新创业基础	24100054	1	2/8W				16	16	0	0	0	③	学校
		小计			15	8	8		240	240	0	0	0			
	选修课	1	公共选修课	25108001	15	每学期滚动开出				270	135	0	135	0	①③	学校
			小计		15				270	135	0	135	0			
	专业技术技能课	必修课	1	旅游与酒店概论		2	4/9W			36	36	0	0	0	①	学校
2			管理基础与实务		3	6/9w			54	54	0	0	0	①	学校	
3			酒店法规		2	4/9W			36	0	12	0	24	①	企业	
4			市场营销基础与实务		3		6/9w		54	54	0	0	0	①	学校	
5			沟通与礼仪		2		6/9w		36	0	12	0	24	③	企业	
6			电子商务应用		3			6/9w	54	54	0	0	0	①	学校	
7			酒店英语		2			4/9W	36	0	12	0	24	③	企业	
		小计		17	7	5	5	306	198	36	0	72				
学徒岗位能力课	专业核心课(必修)	1	前厅实务		4	4W			96	0	24	0	72	④	企业	
		2	客房实务		4		4W		96	0	24	0	72	④	企业	
		3	餐饮实务		4		4W		96	0	24	0	72	④	企业	
		4	酒水制作与服务		4		4W		96	0	24	0	72	④	企业	
		5	厨政管理		4			4W	96	0	24	0	72	④	企业	
		6	员工督导		6			6W	144	0	24	0	120	④	企业	
		小计		26	4	12	10	624	0	144	0	480				
职业岗位能力拓展课	限选课	1	专业技能竞赛		1	每学期滚动开出,不占课内学时			18	0	0	18	0	③	企业	
		2	民宿经营管理实务		2		4/9W		36	0	12	0	24	③	企业	
		3	毕业综合实训		3			3W	72	0	0	0	72	③	企业	
		4	在岗综合学徒 (岗位:根据企业要求在前厅部、客房部、餐饮部、后台部门中确定一个岗位)		16				16W	384	0	0	0	384	④	企业
			小计		22		2	3	16	510	0	12	18	480	③	
合计					95	19	27	18	16	1950	573	192	153	1032		

2.校企合作编写专业教材

以开发的课程内容为基础,专业老师和企业技术人员共同开发了适合教学和企业员工培训的系列教材。民宿是文旅行业的新兴业态,联合高校共同编写出版国内首个民宿专业教材将巩固树立集团在民宿行业的领军地位,引领中国民宿行业的标准建立,并将游行迹民宿客栈管理学院建设成中国民宿行业各层级人才培养输出的新高地。同时,民宿教材也将大力推动“1+X”证书的资质审批,助力学校申报设立民宿管理新专业,逐步将文旅相关专业群贴近行业需求,培养社会适用型高校毕业生。2021年起,集团启动民宿教材编写工作,集团与中山职院双方明确编写团队成员,期间已完成集团内部初稿及中山职院专业教师团队修订的工作。在2022年4月由校企双方专家完成上下两册(合计约30万字)教材定稿,并于中国人民大学出版社签订出版合同,同时获得中山职业技术学院2022年度校企合作双元新型教材资助。

表4-4 中山职业技术学院2022年度校企双元新型教材资助名单

附件 1

2022 年度校企双元新型教材资助项目名单						
序号	教材名称	主编 (校内)	主编 (企业)	参编人员	备注	资助经费 (元)
1	物联网集成系统设计	林少茵	罗智祥	周天凤、江武志	西安电子科技大学有限公司出版社	20000
2	传感网技术及应用	蔡教武	庄东鸿	李良钰、周天凤、万其明、孙菁、王利、林少茵	西安电子科技大学有限公司出版社	20000
3	智能服务机器人应用	林亮中	贺培	刘艳飞、陈帼鸾	西安电子科技大学有限公司出版社	20000
4	计算机视觉技术及应用	谭论正	贺培	刘艳飞、肖朝亮、林亮中	西安电子科技大学有限公司出版社	20000
5	市场营销基础	肖红	陈清虎	王贵兰、魏欢、柳媛、蒋明霞、李晶璐	高等教育出版社	20000
6	机电产品结构设计	何佳兵	王小平	屈澳林 谢英星	机械工业出版社	20000
7	民宿服务管理	杨超	桑琳琳	吴华群、王婷婷、罗千人	中国人民大学出版社	20000
8	民宿运营管理	赵立民	桑琳琳	黄茵、文新跃、汪舒君	中国人民大学出版社	20000

3、企业为学校提供公选课

2020年7月，游行迹自主开发的“旅行达人的自媒体创作与运营”课程向中山职业技术学院提交公共选修课申请，并顺利通过申请。2020年9月，“旅行达人的自媒体创作与运营”课程登陆选课系统。本次课程开放了100个报读名额，最终101名学生完成报读。2021年1月，“旅行达人的自媒体创作与运营”课程完成了本学期的学生期末考核。



图4-5 游行迹教育项目经理罗观上讲授课程

三、实训基地建设

1.校内实训基地建设

为了提升学生创新创业能力，实现专业+创业的人才培养方向，经过校企双方研判，在校内设点共建“游行迹 大学生创新创业实战中心”回响咖啡书屋，2022年9月已正式营业。

表4-5 大学生创新创业实战中心投入资金情况

基地名称	投入物力	开展活动
游行迹大学生创新创业实战中心	投入场地运营设备、硬装工程款60万元	为学生提供课程培训，创新就业讲座等活动场地



图4-5 游行迹大学生创新创业实战中心

为了更好地满足中山职院相关专业的实训教学需要，游行迹集团投入资金建设校外大学生实践教学基地，融实战+教学于一体，让学生充分掌握酒店、餐饮企业管理方法及运作方式，成为具有酒店各岗位服务技能、基层管理人员管理能力、社会交际能力，能够胜任在星级酒店（宾馆、酒店）及餐饮企业前厅接待、营销、客房服务、餐饮服务、酒水服务以及基层管理岗位，面向生产、建设、服务、管理第一线岗位需要的，德、智、体、美等综合素质协调发展的，具有一定创新意识和创业能力的技术技能人才。



图4-6 游行迹集团实训基地

（1）游行迹·梅花湾壹号

梅花湾壹号坐落于广东梅州市梅县区梅江畔“客乡老街”，是广州游行迹文旅产业投资集团继游行迹演艺酒店落子梅州后打造的又一顶奢度假艺术酒店。总建筑面积3000平方米，以“一阁二亭三区”为特色，引入中式庭院生活理念，再现了深藏于国人生活中的生活境界，是一座可以居住的艺术馆。一阁：暗香阁。由著名书法家王立新先生题匾，是一座古戏台造型的二层建筑，兼具表演、茶饮、小型会议、网红拍照等功能。二亭：疏影楼、梅香园。疏影楼由著名军旅书法家李乾元先生题匾，为一座中式结构的大木亭，兼具大堂吧、书吧、咖啡厅等功能。三区：古宅体验区（客房）、休闲欢聚区、鹿岛景观区。五栋古建筑引用词牌名作为称谓，分别是：蝶恋花、沁园春、如梦令、满庭芳、鹊桥仙。每栋古建筑均保留有中堂、天井、阁楼等传统中式建筑的精粹元素，古宅体验区共有12间臻享客房，设计师以艺术藏品作为软装，体现了一种沉稳内敛、唯美时尚的风格。每栋古宅通过私家入户花园进行有效分隔，营造了独立别院的隐逸空间，增强了居住者的私密性，创造了宜人的度假环境。

（2）云浮新兴游行迹禅意酒店

游行迹禅意酒店，是全新打造的以结佛缘、修禅性、休闲、养身为一体的禅文化主题酒店。酒店位于禅域小镇内，以简约中式风格为主，轻奢禅意装饰，禅、静、清、雅四大意境贯穿整个酒店。拥有双人房、大床房，禅宗主题房、宾客可在禅修和旅游度假之余，享受静谧的悠闲环境，荡涤身上和心灵的尘埃，追求禅宗提倡“心性本净，佛性本有，见性成佛”的境界，餐厅提供当地特色美食，禅域小镇商业街内鸿运许愿树主题区域景色精致，令你流连忘返，鸿志早达。酒店位置优越，高速公路直达禅域小镇景区酒店，国恩寺近在咫尺，藏佛坑、六祖故居等景点就在周边，六祖文化气息扑面而来。

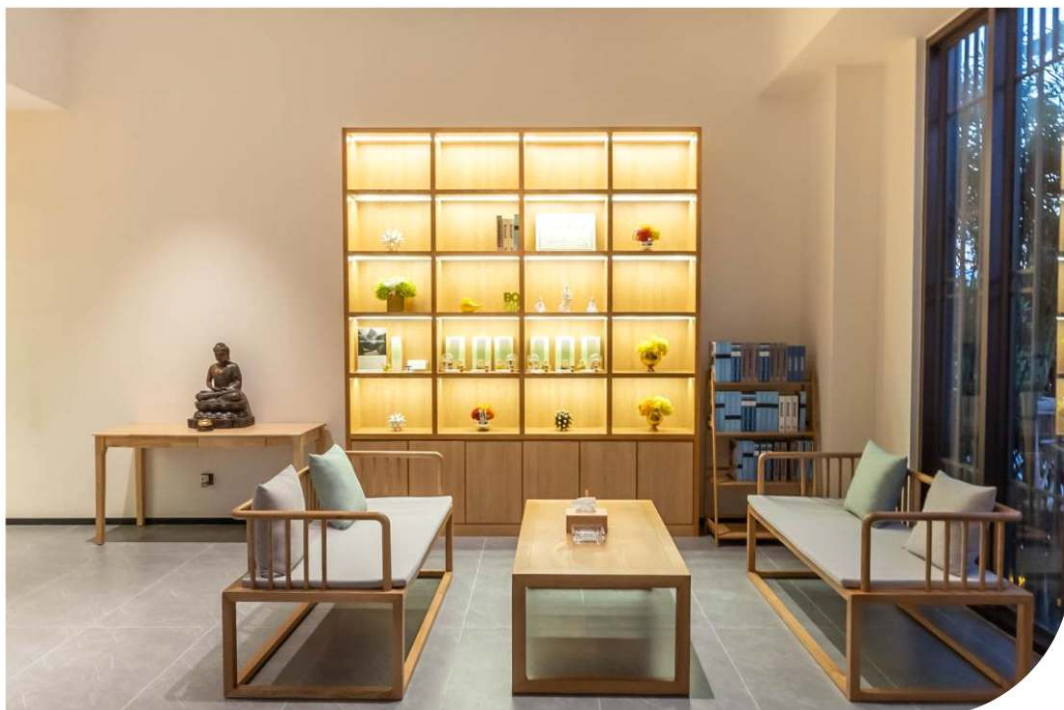


图4-7 游行迹集团实训基地

四、学生培养

1.积极探索人才培养新模式

公司与专业合作两年多以来，一直在探索适合企业岗位需求的人才培养模式，力求找出一种高效实用的人才培养手段，2020年，校企双方联合申报现代学徒制试点，培养具有创新精神和能力，适应民宿酒店产业转型升级需要的发展型、复合型和创新型的技术技能人才。



表4-6旅游管理专业（民宿酒店方向）职业生涯发展路径

发展阶段	学徒岗位	就业岗位		学历层次	发展年限（参考时间）	
		技术岗位	管理岗位		中职	高职
V	总监	—	房务总监、餐饮总监 运营总监、财务总监 行政总厨	中专、大专、 本科	15	8-10
IV	经理	—	前厅部/客房部/ 餐饮部/后台部门 经理、厨师长	中专、大专、 本科	8-10	3-5
III	主管	—	前厅部/客房部/ 餐饮部/厨房/ 后台部门主管	中专、大专	3-5	1-2
II	领班	—	前厅部/客房部/ 餐饮部/厨房/ 后台部门领班	中专、大专	2-3	0.5-1
I	服务员、 厨房学徒、 文员	前厅部/客房部/ 餐饮部服务员、 厨工、后台部门 文员	—	中专、大专	—	—

表4-7 旅游管理专业（民宿酒店方向）面向职业范围

序号	对应职业（岗位群）	学徒目标方向	职业资格证书举例
1	前厅部	前厅部主管、经理	前堂服务员（MORs）
2	客房部	客房部主管、经理	客房服务员（MORs）
3	餐饮部	餐饮部主管、经理 厨房主管、厨师长	中式烹调师、西式烹调师、中式面点师、西式面点师、茶艺师、餐厅服务员（MORs）
4	人力资源部、财务部、市场部等后台部门	后台部门主管、经理	人力资源管理师、会计从业资格证等

2.参与专业课程教学

为了保证教学质量，公司派出多名经验丰富的“技术技能型”讲师（管理人员）和一线技术能手参与到专业教学中，专业根据学院兼职老师聘用办法，聘请了这些人员为学校兼职老师。兼职老师参与到教学中来，既发挥了他们企业实战经验的优势，一方面可以跟随专业老师学生相关理论知识，提升个人专业理论水平，另一方面专业老师也可以跟随他们学习实践技能，最终达到双方提升的目的。



表4-8 游行迹兼职教师一览表

1	梅彬	男	1962.03	集团董事长	广州游行迹酒店管理服务有限公司
2	杨萍	女	1982.05	董事总经理，一级人力资源管理师，三级心理咨询师	广州游行迹酒店管理服务有限公司
3	罗观上	男	1984.04	市场运营总监	广州游行迹酒店管理服务有限公司
4	李坤兰	女	1972.10	客房主管	广州游行迹酒店管理服务有限公司 树格艺术酒店
5	程兴华	女	1973.03	客房主管	广州游行迹酒店管理服务有限公司 树格艺术酒店
6	颜诗云	女	1991.08	前厅经理	广州游行迹酒店管理服务有限公司 树格艺术酒店
7	卢可欣	女	1993.08	前厅经理	广州游行迹酒店管理服务有限公司 树格艺术酒店
8	覃吉云	女	1971.01	前厅经理	广州游行迹酒店管理服务有限公司 树格艺术酒店
9	廖金宝	男	1984.04	总经理	广州游行迹酒店管理服务有限公司 游行迹酒店
10	李星星	女	1992.10	运营总监	广州游行迹酒店管理服务有限公司 游行迹酒店
11	刘伟玲	女	1980.02	客房总监	广州游行迹酒店管理服务有限公司 游行迹酒店
12	李纯敏	女	1995.09	财务总监	广州游行迹酒店管理服务有限公司 游行迹酒店
13	岳十妹	女	1973.05	客房主管	广州游行迹酒店管理服务有限公司 游行迹酒店
14	罗川	女	1978.01	客房主管	广州游行迹酒店管理服务有限公司 游行迹酒店
15	陈国海	男	1961.01	总经理	广州游行迹酒店管理服务有限公司 海伦江南风艺术酒店
16	张丽乔	女	1986.03	培训总监	广州游行迹酒店管理服务有限公司 海伦江南风艺术酒店
17	唐容	女	1991.02	前厅经理	广州游行迹酒店管理服务有限公司 海伦江南风艺术酒店
18	廖秀英	女	1973.10	餐厅经理	广州游行迹酒店管理服务有限公司 海伦江南风艺术酒店
19	李林玉	女	1967.04	厨师长	广州游行迹酒店管理服务有限公司 海伦江南风艺术酒店
20	谢银霞	女	1975.11	厨师长	广州游行迹酒店管理服务有限公司 海伦江南风艺术酒店

3.参与专业课程质量评价

为了加强教学过程监督，提升教学质量，确保学生的学习效果达到课程的教学目标，满足企业岗位要求，专业邀请公司参与了大部分专业核心课程和实践课程的质量评价。



4.参与学生实习实训指导

2020-2022年游行迹通过对前期授课的观察，对应届毕业生进行了现场考核，优先录用了十多位毕业生就业，岗位包括：前厅服务员、客房服务员、餐饮服务员、市场策划专员、人力资源专员等岗位。



图4-8 在游行迹酒店工作的优秀毕业生代表

05

助推企业发展



一、职工队伍

1.学校为企业提供实习学生和输送毕业生优秀人才

游行迹集团自2020年与学院开展校企合作以来，从学院获得了充足的实习劳动力资源和毕业生优秀资源，有效解决高层次员工短缺的难题。其中2020年，学院推荐7位旅游管理专业学生到集团旗下的三家民宿酒店参与培训、实习，其中2017级中外旅游班的朱秋武同学在实习4个月后，引起出色的表现被破格晋升为前厅部副经理。

2.学校为公司提供技术支持

游行迹在国内民宿领域已抢占先机，为牢牢抓住文旅行业的新业态，争当中国民宿行业标准的引领者，集团计划申报教育部《民宿运营与管理》1+X证书的社会评价组织。中山职业技术学院旅游管理专业派出教师团队，根据教育部、国家发展改革委、财政部、市场监管总局联合印发了《关于在院校实施“学历证书+若干职业技能等级证书”制度试点方案》，发挥企业在职业技能等级证书及标准的建设主体作用，协助并指导企业完成培训评价组织的线上申报及材料寄送等工作。其中重点完成了《民宿运营与管理》1+X职业技能等级标准开发，依据1+X职业技能等级证书标准编写规范，梳理证书面向的专业范围，对民宿运营管理中的职业技能等级要求进行研究，分析初、中、高级三个级别的工作领域、工作任务及职业技能要求，形成《民宿运营与管理》1+X职业技能等级标准1.0版本的电子文本。根据1+X培训评价组织申报要求，撰写《民宿运营与管理》1+X证书开发必要性及可行性报告一份，《民宿运营与管理》1+X证书初、中、高级考核方案及样题一套，《民宿运营与管理》1+X证书初、中、高级培训指导方案一套，《民宿运营与管理》1+X证书开发论证意见，《民宿运营与管理》1+X证书初、中、高级培训教材目录等材料，为后续继续组织开发《民宿运营与管理》1+X证书初、中、高级培训教材、以及继续升级完善评价标准打下良好的基础。

3.学校为企业培训员工

我校定期派出教师到企业进行授课，提高员工的服务质量和水平，提升员工的专业素质，帮助企业提升综合竞争力。



图5-1 旅游管理专业黄立飞老师到树格酒店为员工培训

二、研发能力

充分发挥校企双方优势，在中山职业技术学院教师的积极参与下，《民宿管理学》初级、中级教材初稿完成编写，极大提升了企业在教研教学和培训方面的能力，拓宽企业的生产线。协助企业完成《民宿运营与管理》1+X职业技能等级标准开发。中山职业技术学院协助广州游行迹文旅产业投资集团完成了《民宿运营与管理》1+X职业技能等级标准开发，为后续继续组织开发《民宿运营与管理》1+X证书初、中、高级培训教材、以及继续升级完善评价标准打下良好的基础。

项目成果简介：

1.依据1+X职业技能等级证书标准编写规范，梳理证书面向的专业范围，对民宿运营管理中的职业技能等级要求进行研究，分析初、中、高级三个级别的工作领域、工作任务及职

业技能要求，形成《民宿运营与管理》1+X职业技能等级标准1.0版本的电子文本。

2.根据1+X培训评价组织申报要求，撰写《民宿运营与管理》1+X证书开发必要性及可行性报告一份，《民宿运营与管理》1+X证书初、中、高级考核方案及样题一套，《民宿运营与管理》1+X证书初、中、高级培训指导方案一套，《民宿运营与管理》1+X证书开发论证意见，《民宿运营与管理》1+X证书初、中、高级培训教材目录等材料。

3.根据教育部、国家发展改革委、财政部、市场监管总局联合印发了《关于在院校实施“学历证书+若干职业技能等级证书”制度试点方案》，发挥企业在职业技能等级证书及标准的建设主体作用，协助并指导企业完成培训评价组织的线上申报及材料寄送等工作。

三、提高效益

通过近年与中山职业技术学院的校企合作，学校为公司培养了一批骨干员工，有效提高了公司的运作效率和服务质量。同时，多次组织了学生的参观、培训、交流和实习工作并开展教师的培训工作，确保学生教学质量满足企业的需求，有效缓解了企业高层次人才不足的压力。

06

服务地方发展



一、服务产业

广州游行迹文旅投资产业集团成立于2014年，注册资金1000万元，是一家以“文化+旅游+教育+互联网”为核心的集团化公司，集团深耕文旅产业，通过建立专业的新媒体矩阵、旅行社、酒店管理、文创产品开发、旅行家学院、客栈管理学院等产业供应链体系，形成了完整的文化旅游生态闭环。我们始终致力于深入挖掘中华优秀传统文化和特色旅游资源，利用新形势下创新科技及媒体渠道，不断推动文旅产业发展和文化传承，积极树立有责任、有担当的广东品牌企业形象。创新是企业发展的不竭动力。自成立以来，广州游行迹文旅投资产业集团在发展传统业务的基础上，通过实施“平台化、智能化、精品化、生态化、国际化”五大战略，实现“三个转变”，在文旅创新上有了新的突破。广州游行迹文旅投资产业集团坚持“把标杆企业变为战略投资者”的做法，积极引入高匹配度、高认同感、高协同性的优质战略投资者，与行业内多家头部企业建立合作机制。

二、服务行业

文化和旅游部、公安部等十部门近日联合印发《关于促进乡村民宿高质量发展的指导意见》。《指导意见》明确了坚持生态优先、坚持文化为根、坚持以人为本、坚持融合发展、坚持规范有序的原则，部署了“完善规划布局，优化资源开发”“丰富文化内涵，加强产品建设”“引导规范发展，加强品牌引领”“创新经营模式，带动增收致富”“加强宣传推广，引导合理消费”5项重点任务。意见提出，积极吸引农户、村集体经济组织、合作社、企业、能人创客等多元投资经营主体参与乡村民宿建设。到2025年，初步形成布局合理、规模适度、内涵丰富、特色鲜明、服务优质的乡村民宿发展格局，需求牵引供给、供给创造需求的平衡态势更为明显，更好满足多层次、个性化、品质化的大众旅游消费需求，乡村民宿产品和服务质量、发展效益、带动作用全面提升，成为旅游业高质量发展和助力全面推进乡村振兴的标志性产品。游行迹深入全国少数民族地区，对当地独具特色的民宿客栈进行开发整合，至今已在55个少数民族原生态居住地发展了合作客栈，并以客栈为原点，周边景点为路径，设计出行业领先的少数民族旅游线路产品，打造了全国第一个少数民族客栈联盟，逐步形成产业规模。集团旗下拥有游行迹、树格、江南风等酒店品牌。为广大客户提供了丰富多样的住宿产品体验，从奢华、高端到经济型民宿客栈等各具特色；旗下酒店通过科技创新，均采用数字化运营模式，开通分销管理系统，优化酒店服务并增强客人体验。

07

合作保障体系



一、政策保障

2022年8月19日，习近平向世界职业技术教育发展大会致贺信。习近平指出，职业教育与经济社会发展紧密相连，对促进就业创业、助力经济社会发展、增进人民福祉具有重要意义。要坚持党的领导，坚持正确办学方向，坚持立德树人，优化职业教育类型定位，深化产教融合、校企合作，深入推进育人方式、办学模式、管理体制、保障机制改革，稳步发展职业本科教育，建设一批高水平职业院校和专业，推动职普融通，增强职业教育适应性，加快构建现代职业教育体系，培养更多高素质技术技能人才、能工巧匠、大国工匠。各级党委和政府要加大制度创新、政策供给、投入力度，弘扬工匠精神，提高技术技能人才社会地位，为全面建设社会主义现代化国家、实现中华民族伟大复兴的中国梦提供有力人才和技能支撑。中国积极推动职业教育高质量发展，支持中外职业教育交流合作。中方愿同世界各国一道，加强互学互鉴、共建共享，携手落实全球发展倡议，为加快落实联合国2030年可持续发展议程贡献力量。

广东统筹推进职业教育与普通教育协调发展，建成契合广东经济社会发展需要的职业教育体系。全省共有625所职业院校，在校生280.5万人。特别是高等职业教育发展迅速，现有93所专科层次职业学校，在校生125.4万，本科层次职业学校从无到有。高等职业教育占高等教育半壁江山，在校生占比50.1%。坚持高位谋划。每年省委常委会会议、省政府常务会议、省委教育工作领导小组会议研究部署职业教育，高位统筹、高点谋划、高效推进，为职业教育发展提供强有力政治保障。加大政策支持。加强立法保障，出台《广东省职业教育条例》，填补了广东职业教育法律空白，对广东依法推动职业教育发展具有里程碑意义。坚持政策先导，先后出台《广东省人民政府关于创建现代职业教育综合改革试点省的意见》《广东省现代职业教育体系建设规划（2015-2020年）》《广东省职业教育“扩容、提质、强服务”三年行动计划》，构筑起纵到底、横到边的职业教育政策体系。

近年来，中山市财政局立足于产业转型升级需求，创新投入模式，不断加大职业院校的资金投入力度，为职业教育高质量发展注入强劲动力。2019年设立职业教育发展专项经费，制定《中山市职业教育发展专项资金管理暂行办法》，支持职业院校改善办学基本条件，加强实习实训和教育信息化等设施建设，充分激发职业院校办学活力。2020年，用于促进职业教育内涵发展的专项资金2068万元，为加快推进职业教育现代化提供保障。出台《中山市职业（技工）院校高技能人才队伍建设资金实施办法（试行）》，明确补

助标准，职业（技工）院校与该市企业合作开展现代学徒制的，每培养1名在该市范围内就业的毕业生，给予企业和学校各2000元补助。通过推广学徒人才培养模式，一方面，使职业院校专业设立更好地服务于该市主体产业用人需求，破解职业教育和产业发展脱节难题；另一方面，通过“在校导师+企业师傅”双指导、理论与实践双结合的培养模式，解决企业技能型人才紧缺问题。同时，印发《中山市职业（技工）院校高技能人才队伍建设资金实施办法（试行）》，对紧缺专业建设、专业群建设实施专项补贴。中山市已申报“全省职业教育改革示范市”并为之出台了相关的政策文件。

以上政策保障了广州游行迹文旅投资产业集团与中山职业技术学院开展全方位的深入合作，为双方的校企合作工作提供了强有力的政策支持。

二、制度保障

为了保障广州游行迹文旅投资产业集团与中山职业技术学院校企合作各项工作正常有效开展，公司和学校双方制定了一系列保障校企合作的规章制度，有效地规范和推动了双方开展进一步深入。同时双方也享受中山市关于校企合作的各项政策优惠，基于此公司也制定了一些管理办法，具体相关的规则制度见表7-1。

表7-1主要规章制度一览表

序号	制度名称	主要内容
1	《广州游行迹文旅投资产业集团校企人才互聘管理办法》	对集团管理人员到学校兼职上课和学校教师到企业兼职上班等事项做了相关规定。
2	《广州游行迹文旅投资产业集团—中山职业技术学院“店中校”建设管理实施细则》	该项制度对校企双方的责任义务做了相关规定，并明确了运作的相关事项。
3	《广州游行迹文旅投资产业集团—中山职业技术学院“校中店”建设管理实施细则》	校企双方基于该项制度已在中山职业技术学院8栋合作共建“校内实训基地（校中店）”，公司技术人员已入驻，并已正式开展实训教学工作。
4	《广州游行迹文旅投资产业集团—中山职业技术学院校企合作开发教材管理规定（试行）》	通过校企合作开发课程与实施，增强学生课程与公司需求的适应性。并最大可能地提高课程资源的利用率，同时增强双方教师、技术人员的课程开发能力、科研能力和教学水平。
5	《广州游行迹文旅投资产业集团—中山职业技术学院校外实训基地学生顶岗实习管理办法（试行）》	该项制度坚持公司管理和学校管理相结合的原则，对加强学校学生在公司顶岗实习期间的管理、考核和评价工作，保证学生顺利完成顶岗实习任务起到了积极作用，公司同时也配合该项制度制定了相应的保障措施。

三、人员保障

根据项目的推进需求，学院和企业将挑选最优秀的教师和最优秀的文旅管理人才，充分发挥各类优秀人员尤其是企业能工巧匠，不断充实师资队伍，使现有实践教学团队在年龄、学历、职称、专业领域等方面形成更为合理的梯队，为项目顺利推进提供有力保障。

1.校企合作顾问委员会

主任：梅彬（广州游行迹文旅产业投资集团董事长）

副主任：王忠（中山职业技术学院校长）

肖红（中山职业技术学院经济管理学院院长）

2.校企合作执行委员会

主任：马兰（游行迹教育科技控股有限公司总经理）

副主任：杨超（中山职业技术学院经济管理学院副院长）

委员：吴华群 中山职业技术学院经济管理学院旅游管理专业主任

彭杏芳 中山职业技术学院经济管理学院市场营销专业主任

王龙梅 中山职业技术学院经济管理学院国际合作专业主任

3.游行迹文旅集团主要职责和任务

为中山职业技术学院提供顶岗实习便利条件，每年接收30人次以上学生实习，并提供满足专业技能培养需求的实习岗位；共同组建实践教学基地指导委员会，参与实践教学基地的建设与管理工作。协助中山职业技术学院开展专业设置、人才培养方案、教育教学改革等方面的研究工作；配备理论水平扎实、技术精湛、责任心强的专业技术人员作为中山职业技术学院的实践指导教师，为学生实习提供及时的指导。将培养的同学培养成专业知识扎实、具备实战能力的应届毕业生、职场新人；组织安排企业高级职称以上的技术人员和高级管理人员到基地担任兼职教师，开设企业课程、指导学生实习实训、毕业实习。

4.中山职业技术学院主要职责和任务

中山职业技术学院应加强对实习学生的思想政治、组织纪律、道德诚信、安全等方面的教育，确保学生顶岗实习期间的日常管理和实习指导等工作运转正常、规范；加强与基地依托单位的合作，根据其实际需求，提供管理服务、企业文化建设、技术援助和项目科研方面的支持；为企业员工学历文凭提升、技术技能培训等提供师资和其他相关支持；负责收集好学生的实习资料、并做好相关的归档工作；加强与合作企业在网络资源共享方面的协作，为企业开通中山职业技术学院电子数字图书馆，方便他们查阅相关的数据资料。

08

问题与合作展望



随着行业、产业的快速发展，在全省布局的规划需求以及企业与学院领导的支持下，广州游行迹文旅产业投资集团与中山职业技术学院的合作必将更加深入，未来企业和学校双方将在现代学徒制项目、民宿管家实训项目等方面加强合作。

一、存在问题

1.现代学徒制学生招募较难

现代学徒制作为未来职业教育人才培养的重要模式，国家也出台了相应的政策，但是其毕竟提出较晚，普及宣传也未必充分，导致公众尤其是利益主体对现代学徒制认识有限，难以对其人才培养方案充满信心，也就缺乏参与的主动性。部分学生，作为现代学徒制的核心主体，没有能解放思想，更新观念，改变长期以来担心企业岗位学习会影响教育教学质量的思想，消除顾虑，理性看待现代学徒制、接受现代学徒制、积极参与现代学徒制。加上疫情环境下，文旅行业收到一些冲击，现代学徒制在学生招募方面存在一定的难度。

2.还需进一步创新学生培养模式

在“产教融合”双主体育人的理念和切实落实的基础上，努力贯彻执行校企双主体育人制度，还需进一步创新合作与培养模式。一方面，将企业兼职教师的职业发展与学徒培养相关联，调动积极性，促进知识技能的传递；另一方面，创新机制体制，使学生对文旅行业有全面而理性的认识，将学到的专业理论知识与岗位实践技能有机结合起来，并在生产实践中得到印证，全面提高学生解决实际问题的能力，达到能胜任前厅、客房、餐饮等一线管理岗位的工作能力，实现“毕业即顶岗”的零距离就业目标，培养出更多的适应文旅产业发展需求的高素质技术技能型人才。

二、合作展望

1.总体目标

以培养高素质应用型旅游管理专业人才为目标，计划在三年内游行迹校外实践教学基地的建设按照“全面规划、分步实施、逐步完善”的思路，建成服务与旅游管理专业实践教学，集酒店实务操作训练、娱乐服务训练功能为一体，形成一个多元化、科学化、现代化的综合酒店实践教学基地，成为具有鲜明特色的省级示范性校外实践教学基地。该实践基地一方面可以满足学院旅游管理专业的实践教学需要；另一方面能够开门办学、服务社会，满足酒店管理各类技能培训的需要。该实践基地的功能主要有：

教育实践功能。满足学院旅游管理、市场营销和旅游管理（中外合作办学）三个专业所有学生的专业能力实践培养和训练基地，为学生提供模拟、仿真的酒店业务实习、实践环境，使学生在校期间就能完成上岗前的职业培训，完成学生向员工的实际能力转换，保证实施酒店基础理论与旅游实践操作技能相结合的人才培养方案，切实落实教育部关于强化学生实践能力培养的教学要求，适应当代社会对于应用型复合型人才的需求。

培训功能。除面向本校专业学生实施上岗前的职业技能培训外，面向旅游和酒店企业职工的在职培训提高、转岗培训，酒店管理其他人员培训，以及待岗人员的再就业培训。共建实训基地对旅游管理、市场营销专业的高等院校教师、其他学校教师培训，相关行业从业人员培训等满足专业人才培养目标所需的各类综合职业技能和素质教育教学实践训练的功能。

2.具体措施

校内方面，游行迹与中山职业技术学院联合打造的“游行迹 大学生创新创业实战中心”已于2022年9月正式投入运营，未来将为校内开展职业技能培训讲座，人才孵化基地，以及开展相关实训课程提供场地，设备资源、材料供相关专业教学、培训、实习实践使用。

校外方面，为促进校企双方深入合作，齐头并进发展共赢，广州游行迹文旅产业投资集团将与中山职业技术学院共建校外实训基地，以游行迹梅州梅花湾壹號民宿，新兴游行迹禅意酒店为试点，为培养民宿管家提供实战基地。共建实训基地的举措，对学校发展方面，有助于学校了解企业需求，及时调整人才培养方向，通过建立校外实训基地，培养学生实践能力和职业能力；对学生成长方面，有助于学生了解企业岗位要求，制定切合实际的职业发展规划，积累工作经验和提升就业能力，为就业创业奠定基础；对企业发展方面，通过联合培养，能够减少人力资源成本，为后续发展提供人才支撑。校企合作校外实训基地的成立，将开启校企合作新的篇章。学校将继续发挥职业教育资源优势，为企业培养输送高素质合格劳动者，游行迹禅意酒店也将以优秀的企业文化和雄厚的实力助推学校更好发展，校企双方进

一步做好人才培养工作，共同为地方经济建设服务。

建设方案方面，由校企双方共同组建基地组织管理机构，由双方单位主要领导担任实践基地的负责人，与合作企业商讨确定基地建设目标和建设内容。校企双方共同制定人才培养目标，探索建立可持续发展的管理模式和运行机制。建立健全实践教学基地的教学运行、学生管理、安全保障等规章制度。共同制定旅游管理专业实践教学的目标和培养方案，共同建设专业实践教学的课程体系和教学内容。共同组建一支专业理论知识扎实、岗位经验丰富的实践教学基地师资队伍。定期组织相关的学习、交流和培训，不断提高教师队伍的实践教学能力和整体水平。双方共同组织实施旅游管理、市场营销专业实践教学的培养全过程，改革实践教育考核评价方法。企业与院校建立开放共享机制，发挥基地的辐射作用，为院内其他专业以及其他高校提供实践教学平台或提供经验借鉴。

