

北京东大正保科技有限公司

参与高等职业教育人才培养年度报告（2023）：  
深圳信息职业技术学院

单位名称（盖章）：

北京东大正保科技有限公司

2022 年 12 月 16 日



单位名称（盖章）：

深圳信息职业技术学院

2022 年 12 月 16 日



# 目录

一、公司概况	1
二、校企合作历程	3
三、资源投入	5
(一) 经费投入	5
(二) 人力资源投入	6
四、公司参与办学与成效	6
(一) 深化产教融合, 创新校企合作模式	6
(二) 完善智能型课程资源库建设	9
(三) 实践教学改革, 实现 1+X 课证融通	10
(四) 多措并举, 打造“双师型”教学团队	12
(五) 建设高水平实训实习基地, 开展生产性实训	13
(六) 建立贯穿式就业服务体系, 促进高水平就业	15
五、助推企业发展	17
(一) 企业职工队伍建设	17
(二) 企业研发能力提升	18
六、服务地方	19
(一) 服务产业行业	19
(二) 服务中小微企业	19
七、校企合作保障体系	20
(一) 国家、部门和地方政策法规保障体系	20
(二) 校企合作项目具体保障体系	22
八、问题与展望	23

**北京东大正保科技有限公司**  
**参与高等职业教育人才培养年度报告（2023）：**  
**深圳信息职业技术学院**

**一、公司概况**

北京东大正保科技有限公司（简称：正保公司）成立于 2000 年，自成立以来一直专注于职业教育、技能培训和企业服务，是教育部 3 个 1+X 证书的培训评价组织。

在教育培训领域，正保公司拥有正保会计网校等 20 个品牌网站，开设 300 多个辅导类别，覆盖会计、医药卫生、建设工程、法律、创业实训、中小学、自考、考研等 13 个不同行业，年教学 46360 小时、年培养 400 多万人。正保以构建完善的“终身教育体系”和“完全教育体系”为发展战略，高度重视教学质量，应用先进的网站和课件技术，全力做好内容建设，切实提升辅导效果，助力中国远程教育的大发展。

在企业服务领域，正保公司依托旗下正保安盛、正保远见等品牌，通过财税咨询、管理咨询、代理服务企业内部训等方式，累计服务企业客户超过 467 万家，累计拥有超过 10 万的财务骨干或财务机构负责人资源。正保广泛寻找业内优秀企业强强联合，资源互补，近年来，在全国建有 700 多个分支机构，计划两年内拓展到 1500 个。

在产教融合方面，正保公司在 2016 年收购厦门网中网软件有限公司，秉承“开放、融合、创新、共享”理念，整合政、行、企、校、研等机构与专家资源，自主研发财会教育类产品超 300 项，构建起了

集专业基础、共建运营、协同育人于一体的全方位财经教育服务生态，服务包括北京大学、中国人民大学、厦门大学在内的 3000 多所院校客户，客户遍布全国 31 个省（市、自治区）及港澳台地区。

正保整合财税服务行业资源，建设财务共享中心，利用人工智能、大数据等技术解决核算问题，引领了中小企业财税服务模式转型，并通过把共享中心搬进学校，开创了会计类专业工学结合、中国特色学徒制人才培养模式先河。目前，正保已与全国院校深度共建近百个产教融合基地，承建超过 1000 家合作院校实训室，拥有多个课堂教学改革、实践基地建设、实验室建设等校企合作典型案例及成果，建立 100 多家“正保财务云共享中心”产教融合基地，把财税服务及咨询顾问业务引入院校，最终实现中小微企业、财税服务机构、高校三方产教融合、协同育人。



图 1 正保财经教育服务生态

## 二、校企合作历程

深圳信息职业技术学院财经学院自 2011 年成立以来，立足于为深圳地方经济发展服务，紧密联系深圳市支柱产业，紧跟政策，高度重视产教融合、校企合作，大力支持会计专业开展教育创新与实践。正保公司和深圳信息职业技术学院财经学院自 2013 年起，经过多年探索和努力，校企持续深入合作，深化产教融合，大致可以分为三个发展阶段：

### 第一阶段：课程改革合作阶段（2013-2017）

2013-2017 年期间，校企主要在课程理实一体化改革和大赛等方面开展合作，打造理实互动、技能竞赛、课证融合实训教学平台，丰富会计专业教学资源与实训竞赛条件，构建全程的能力和素质培养模式，充分调动课堂氛围，增强教学互动，助力教学题库资源建设，丰富课堂、实践教学模式，实现教学质量的目的，满足学院财会专业实训、会计技能竞赛的需求，为校企深度合作打下坚实的基础。

### 第二阶段：现代学徒制合作阶段（2018-2020）

深圳信息职业技术学院财经学院会计专业在 2018 年获批教育部第三批现代学徒制试点单位，通过“双向考核”机制，自 2018 级以来每届单独编成学徒制班，并签订校企合作协议书和学徒、学校、企业三方协议，确保学徒权益。成立会计专业现代学徒制教学指导委员会，制定相关章程、明确各方职责，在试点过程中保持常态化运行机制，确定现代学徒制人才培养方案修订等重大事项。

依托正保财务云共享中心，由高校教师与企业师傅共同组织教学，将理论学习和生产实践有机融合。在学校现代学徒制双师队伍建设工作框架下，与企业联合打造专兼结合的双师队伍，校企双方互聘导师 22 人，联合申报国培项目，联合对导师队伍进行师资培训，联合编写校企合作教材，共同开发财务共享服务平台。

目前，第三批现代学徒制试点顺利通过教育部验收，2018、2019 级学徒制班学生已全部毕业，学生顶岗实习完成率达到 100%，实现招生即招工，工学相交替，毕业即就业的全过程。

### 第三阶段：产业学院合作阶段（2020-2022）

2020 年 11 月，成立正保大数据会计产业学院，由校企双方提供必需的软硬件资源及投入，定位于现代服务业，面向所有产业企业提供财会类人才、财税咨询和技术服务。正保大数据会计产业学院整合会计专业群优秀教学资源与师资，紧密对接深圳产业链、创新链，最终形成智能化、高水平的财会类专业人才输出平台，主要承担三项功能：一是人才培养，培养高素质、应用型、创新型、智能型的财会人才；二是联合研发，发挥学校科技优势和人才优势，整合行业协会、会计师事务所、财税咨询服务公司和大数据智能技术平台企业、教培机构，开展课题研究，促进科技成果转化；三是社会服务，为地方会计和财税服务行业企业提供创新服务方案、技术解决方案、技术平台支持以及相关人员培训。

2021 年 4 月，正保·融智财务云产业基地正式投入运营，“引企入校”让学生在校园内就可进行真账实践，校企充分运用共享中心平台优势，探索校企联合培养、协同一体化育人的长效机制，打造从人

人才培养到人才输送的完整服务链。在真账实训后，产业基地还会对学生的综合能力进行考核，考核通过的学生将会被推荐给企业，从而建立“产教融合、工学一体”的人才培养生态链。



图 2 2020 年 11 月正保大数据会计产业学院挂牌成立

### 三、资源投入

#### (一) 经费投入

自 2013 年双方建立合作，特别是 2018 年开始进行现代学徒制和产业学院合作以来，得到了学校和企业的大力支持。经过多年探索和努力，双方建立多元经费投入机制，由学校和企业共同投入资金，保证专款专用，以保障建设成效。在现代学徒制建设阶段（2018-2020），学校投入各项经费合计 232.6 万元，正保投入财务云共享中心平台教学软件平台一套，价值 181.18 万元。在产业学院建设阶段（2019-至今），学校投入课程资源建设、1+X 证书考试经费合计 60 万元，

正保投入课题研究经费 20 万，发放各项奖学金 6 万元。

## （二）人力资源投入

正保公司为和深圳信息职业技术学院的校企合作建立专项工作小组，设立项目负责人，负责协调公司内部各项资源，深度参与学徒制班级的班级管理，定期组织开班仪式、主题班会、期末总结会等各项活动。在现代学徒制教学指导委员会、产业学院理事会和产教融合试点研讨会等活动过程中，来自公司的实务专家为专业建设提供了大量的指导和参考意见。

派遣具有丰富的一线实务工作经验的企业导师到校开展现代学徒制教学，承担了包括实习实践在内的 2018、2019 级学徒班学生 887 课时、2020 级学生 777 课时的带教，教学内容安排上，深度融合理论知识、企业场景和实务案例，加深学生对知识的理解，强化学生灵活运用知识的能力。



图 3 企业导师为学徒制班学生授课

## 四、公司参与办学与成效

### （一）深化产教融合，创新校企合作模式

#### 1. 创新学徒模式，打造“会计工匠”



校企高度重视现代学徒制试点工作，组建了由院领导、专业负责人、企业负责人共同参与的专项工作小组。校企联合开展招生招工宣传，共同完成招录工作。通过“双向考核”机制，自2018级以来每届单独编成学徒制班，并签订校企合作协议书和学徒、学校、企业三方协议，确保学徒权益。



图 4 2018 级-2020 级学徒制班开班仪式

成立由会计教育专家、学校专业教师 and 正保会计实践教学专家组成的会计专业现代学徒制教学指导委员会，广泛开展调研，研发会计行业人才需求和智能会计人才知识结构和能力框架，确认人才培养目标，共同研制人才培养模式及人才培养方案。疫情期间，通过线上会议形式对人才培养方案修订、教材教法等系列事项进行审定。校企协同，共同制定正保智能会计学院 2020-2022 级人才培养方案。



图 5 现代学徒制教学指导委员会聘任仪式

采用“双主体、双导师、双身份”的“三双”教学模式对学生（学徒）进行三年进阶培养，将理论学习和生产实践有机融合，构建学校与企业对接、学习岗位与生产岗位对接、教学过程与生产过程对接的会计专业现代学徒制人才培养模式。

## 2. 成立产业学院，构建人才培养实体

校企共建正保大数据会计产业学院，充分发挥企业办学主体作用，促进产教深度融合、互惠共赢，密切校政行企各方合作关系，积极探索和拓展现代产业学院建设的新内涵、新模式、新路径，增强产业学院自我“造血”能力。会计产业学院的建设以深圳区域产业发展急需为牵引，面向深圳各行业对财会类人才的需求，紧密联系企业，打造融人才培养、科学研究、技术创新、企业服务、学生创业等功能于一体的示范性财会人才培养实体。

产业学院建设总体目标：（1）以产业前沿为导向，创新人才培养模式，对接和服务深圳前沿产业和主导产业，进一步深化产融结合，优化人才培养体系，提升人才培养质量。（2）以建设国家级课程为抓手，提升课程教学资源建设水平。校企联合整合优化专业群课程体系，实现课程体系与产业体系梯度衔接，通过建设高质量的国家级线上、线下课程来提升课程教学资源水平。（3）以企业进课堂为切入点，推进教材与教法改革。改革课堂教学方式，探索企业进课堂，打造模块化校企联合课堂教学团队，发挥企业和学校的特长和优势，潜心培养兼具理论与技能的复合型财经工匠人才队伍。（4）以内功修炼为核心，打造教师教学创新团队。以“四有”教师标准为准绳，苦练内功，以项目建设推动教师队伍教科研水平上台阶；鼓励教师“走出去”开展企业实践，提升实践技能水平；将行业内优秀的职业人才

“请进来”，打造一支专兼结合的高水平双师队伍。（5）建设智慧实践教学基地。重点建设集实践教学、社会培训、企业真实生产和社会技术服务于一体的专业群共享校内生产性实训基地，同时校企共建校外实训基地，满足学生职业认知及顶岗实习等需求。（6）打造技术技能平台，提供优质社会服务。建立跨学科联合创新团队，共建财税金融大数据中心，面向深圳 320 万家商事主体，聚焦中小微企业，利用现代数字经济技术，挖掘、分析财经数据，实现价值发现和价值创造。

## （二）完善智能型课程资源库建设

依据专业人才培养方案的课程体系，校企双方共同开发精品课程及配套的专业课程资源库。课程建设以学生为中心，在内容上体现最新实务应用、当前及未来岗位能力要求，知识点体系依据企业的经济活动和岗位要求进行构建，形式上包括知识树、视频课程、题库、案例、讨论及思考题、线下活动设计、实训（实验）设计及其他拓展阅读资源等方面。利用正保公司 20 年的课程制作经验和已有资源，参考其他高校的成功经验，已经完成了《基本无害的财经 Python 基础》、《商业模式画布》、《智能财务数据可视化》、《智能成本管理与决策》、《大数据审计》、《RPA 在金融中的应用》、《财富管理实务》等多门线上精品课程的录制和制作。

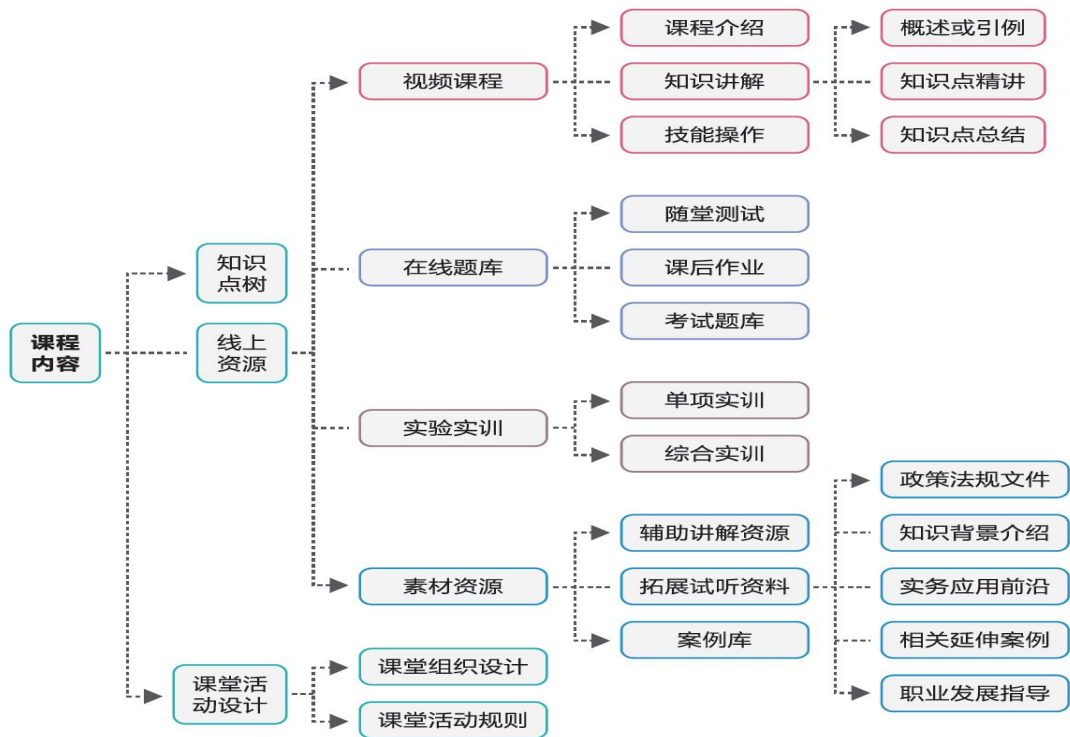


图 6 智能型课程资源库建设框架

同时依托现代学徒制试点经验，校企“双师”共同编写项目化现代学徒制教材 5 本，出版数智化融合创新教材《大数据财务分析》，广受同行业教师的青睐。

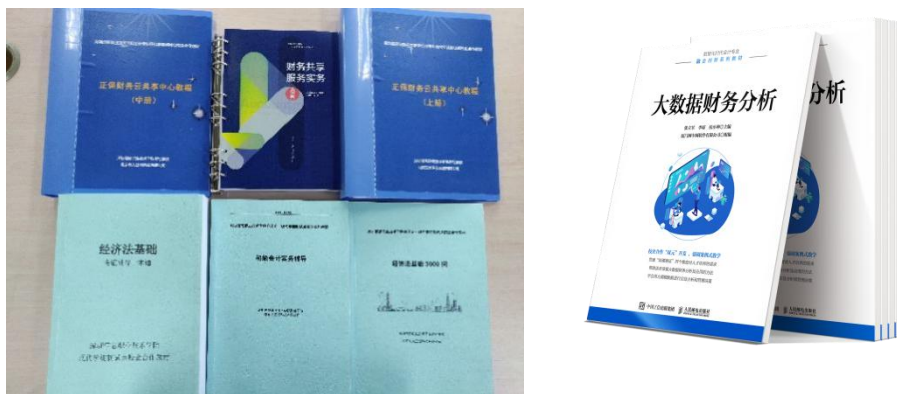


图 7 校企共建教材

### （三）实践教学改革，实现 1+X 课证融通

根据“互联网+”的教学特点，依托“大智移云”现代网络技术，

校企共建智慧云课堂专属教学平台。依托互联网+技术，主动构建“混合教学”和“翻转课堂”等教学模式；大力推行“理实一体化教学”和“实践教学”方式，积极推进项目式、案例式与团队学习等行动导向教学法。

在“1+X”证书制度引领下，正保联合深圳信息职业技术学院和其他合作院校一起开发《财务共享服务职业技能等级标准》，一起编写《1+X 财务共享服务实务》。开展“1+X”职业技能证书试点，梳理正保大数据会计产业学院所涵盖的技能证书培训内容，融入专业课程，课程教材和教学内容与考证内容保持一致，推动模块化课程结构的升级，实现“课证联通”。经过近3年的试点建设，深圳信息职业技术学院已申报成为财务共享服务职业技能证书初中高级、企业管理咨询职业技能证书中级试点。2020年，财务共享服务初级证书通过率98%，2021年，试点学生人数和考试通过率再创新高，财务共享服务初级证书通过率99%，财务共享服务中级证书通过率达到100%。并受邀在1+X证书发布分享会上面向全国院校进行分享和推广，并通过南方都市报、深圳商报等媒体进行推广。



图 8 学生在财务共享服务 1+X 证书考试中取得优异成绩

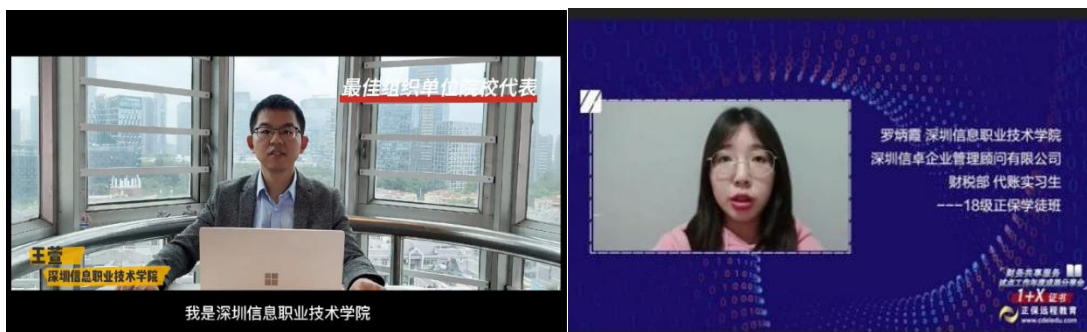


图 9 2021 年财务共享服务试点工作年度成果分享会

#### （四）多措并举，打造“双师型”教学团队

“双师型”教师团队是共建正保智能会计学院的关键支撑力量，是落实立德树人根本任务和培养学生职业能力的重要保障。因此，校企双方深度开展合作，通过导师互聘、企业实践等方式，多措并举，加强师德师风建设，提高了教师教育教学能力和专业实践能力，优化了专兼职教师队伍结构，努力打造一支师德高尚、技艺精湛、专兼结合、充满活力的高素质“双师型”教师团队。近一年内，组织教师参加了数字化时代新财经新课程系列之大数据财务课程专题研讨会、智能方向财经课程研修等多项师资培训和教学研讨活动。



图 10 校企互聘师资

在正保公司建立双师型教师培养培训基地，每年寒暑假期间组织教师到企业进行为期 3 个月的企业实践。2022 年暑期，学院姜春艳、隋钰冰等 8 名教师分批到来到正保网中网厦门办公区进行为期 3 个月

的企业实践。老师们深度参与研发顾问岗位工作，参与了技术服务、经营管理咨询等工作，使老师们在增加对企业实务了解的同时，也在教学和科研层面收获颇丰。

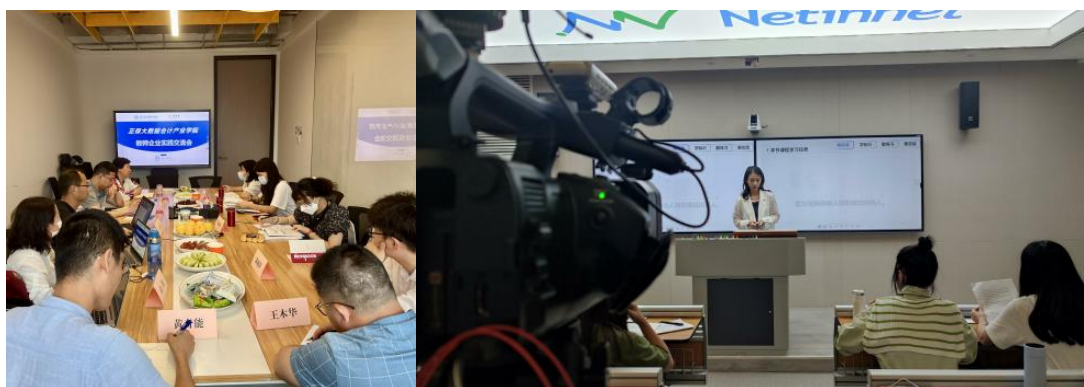


图 11 专业教师在正保公司参与企业实践

校企双方就师资队伍的培养和教师下企业实践，组织了多次线上线下的交流沟通会，并对往期的成果和经验进行总结，双师素质和社会服务能力明显提升。



图 12 2022 年教师下企业实践总结会

### （五）建设高水平实训实习基地，开展生产性实训

依托于正保产业资源，研究企业财务转型方向，校企共同规划建设满足行业产业人才需求、顺应行业发展趋势的高水平产教融合实践基地，校企共同构建实践教学体系，形成单项实训、综合实训和顶岗实习实训层次和体系。设计开发以工作过程为导向的实训课程，实施“做中学、做中教”的实践教学模式，创新项目教学、案例教学、场

景教学、模拟教学、主题教学和岗位教学等教学方法；建立科学完善的实践教学制度，设计开发规范的实践教学计划、课程标准、教学规程、实训教材、实践教学任务书等教学文件。



图 13 教育部产教融合实训基地优秀案例

建立校内生产型实训基地，按照“教师亦教亦工、师傅亦工亦教、学徒亦学亦工”理念开展“聚徒教学”和实践。2021年4月，正保财务云共享中心产业基地正式投入运营，采用“5+0”的教学模式，通过真账实操，结合大数据、云共享等高新技术，提升学生财经商贸相关的职业能力，更好地适应数字化经济时代。据不少已走上岗位的学生反馈，在学校的真账实训基地学习到的实操技能跟企业要求的岗位技能十分匹配，并且真账实训中的仿真工作场景和 workflows 与真实工作环境几乎零差异，使自己走上工作岗位之后能够快速适应新岗位。





图 14 校内产业基地工作和总结会

## （六）建立贯穿式就业服务体系，促进高水平就业

正保公司为学生配备专职就业指导老师，形成包括职业发展指导、多元化就业课程、实习就业等内容的一整套完善就业服务体系，从就业环境分析、职场角色转换、心理辅导、就业选择等多个角度帮助学生进行个人成长规划，提升学生自我规划能力和精准求职就业能力。依托正保 472 万家企业客户资源，优先推荐合作院校学生实习就业，确保学生对口就业率，开展就业跟踪，收集用人单位意见反馈，形成良性口碑，借助正保及用人单位评定效果，推进院校前端专业招生，形成良性循环，提高院校专业区域内的影响力。



图 15 正保“三段式”职业素质能力培养体系

截至今年 11 月份，正保公司为 2018 级、2019 级学徒班 78 名毕业生进行了实习就业推荐，并联合合作企业为 36 名产业基地优秀学生发放免试入职通知。

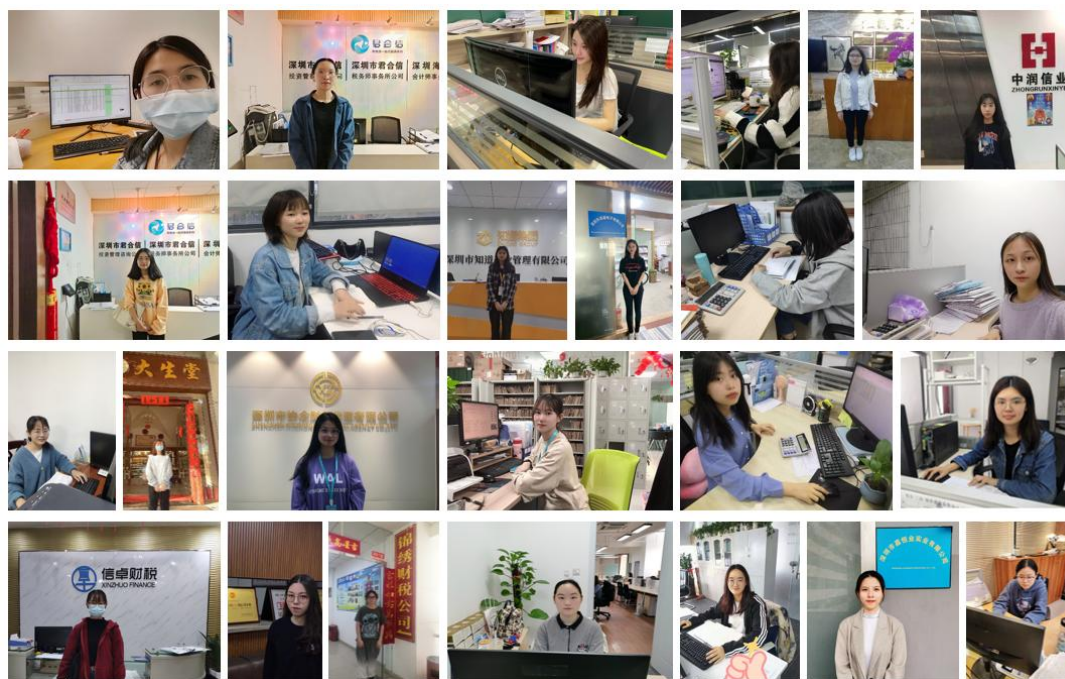


图 16 学徒班学生就业展示

校企双方还合作开展了定向人才培养项目“青苗计划”，该项目曾获批为教育部供需对接就业育人项目。该项目服务于云南省昭通市定向录取的学生，聚焦服务粤港澳大湾区发展的“留下来”、返回家乡建设的“送回去”两项基本工作，构建从人才培养到人才输送的完整服务链，探索人才培养和人才输送的新路径，真正解决了就业和育人问题。

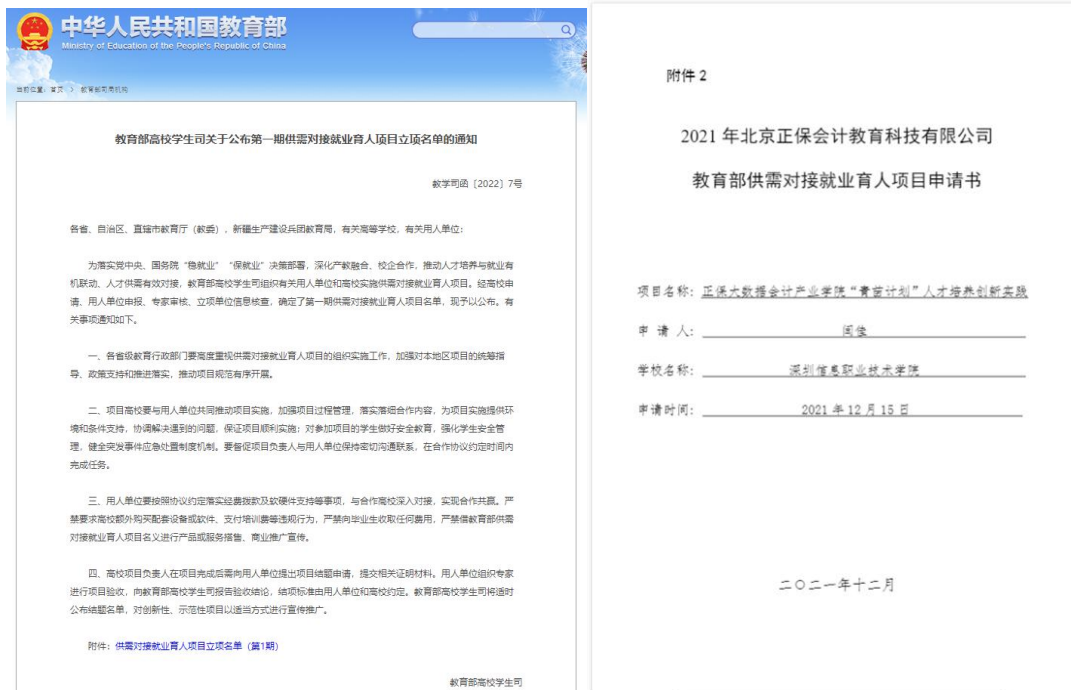


图 17 教育部供需对接就业育人项目立项

## 五、助推企业发展

### （一）企业职工队伍建设

2022 年暑期，正保举办师资能力提升训练营活动，由深圳信息职业技术学院财经学院下企业实践的教师和正保企业员工共 30 人参与。采用“互动培训+专题学习”的形式，开展包括弘扬新时代教师精神方面、提升教学设计等方面的主题内容，由院校教学经验丰富的教师为正保公司的教师员工团队提供专业培训指导，让企业教师员工得到教师职业能力的综合提升训练，助力教师提升岗位胜任力。参加训练营的教师纷纷表示，这是一次难能可贵的走近优秀学校教师的机会，受益匪浅，收获良多。作为企业教师，同样要在不断夯实专业基础的同时，以优良的师德师风率先垂范，不断提升课堂的内涵与层次，用远大的志向、高尚的情操、丰富的学识引领学生前行，做有理想信

念、有道德情操、有扎实学识、有仁爱之心的好老师。

## **（二）企业研发能力提升**

### **1. 聚焦行业前端，深挖用户需求**

随着大数据、物联网、云计算、区块链、人工智能等信息技术的持续发展，社会各领域发生了颠覆性的变化，其中对财务管理领域的影响尤为突出，企业财务已经逐步进入智能化阶段。在大数据时代财务人员的岗位能力需求同样发生变动，未来财务人员的教育培养应与时俱进。正保公司一直以来深耕财会教育行业，需要动态掌握财会人才新需求方向，以随机应变提升教育效能。校企定期开展“大数据人才需求分析与研究”“智能财务的应用场景探索”相关主题研讨交流活动，双方专家就互联网新技术革命对会计教育的冲击、互联网时代会计人员能力框架分析、大数据时代财务人才需求变化、“互联网+”背景下高职会计教育改革等问题开展了深度交流，通过研讨对行业新变化掌握更全面，能够更准确把握企业用户的深层需求，对企业产品未来的努力方向更加明晰。

### **2. 深度参与工作一线，助力企业产品升级**

院校老师深度参与企业一线工作，协助开发课程、参加兼职带教、提供咨询服务等。财经学院相关教师参与了企业智能财务相关平台的研发工作，与企业人员共同讨论研发思路，提供新想法，将企业案例更好地转化为教学案例，丰富了课程内容，增强了课程的生动性。财经学院教师还作为企业兼职教师承担全国各中高职院校师资培训和社会职业培训工作。另外，学校教师加入企业的财务咨询服务，为真

实的企业客户提供技术服务咨询和经营管理咨询等，为企业的发展提出专业性的建议。

## 六、服务地方

### （一）服务产业行业

校企在校内建立的生产性实践实训基地，将企业的真实账务引入基地，使学生通过真实业务提升职业技能。产业基地共培养了超 600 名学生，同时完成 1400 盘账务处理，基地账务服务的企业数量达到 623 家，其中一般纳税人 202 家，其他为小规模企业。

### （二）服务中小微企业

校企成立技术服务创新团队，成立大数据应用中心对接深圳及广东省重点产业发展需求，完成“正保大数据会计产业学院财税大数据应用开发项目”课题研究，提升技术创新团队对社会的赋能能力。



图 18 成立财经大数据应用中心

在通过院校生产性实训方式处理的 3 万余家企业各类业务基础上，依托财务云技术，沉淀企业多维度、多层次、长时间序列微观数据，建立基础数据库，通过数据分析和企业跟踪形成《珠三角小微企业发展报告》，校企联合举办数字化转型赋能小微企业发展与会计创新研讨会，进行对外发布，并就数字化转型赋能企业价值创造创新实践进行了研讨交流，服务地方产业升级。



图 19 数字化转型赋能小微企业发展与会计创新研讨会

## 七、校企合作保障体系

### （一）国家、部门和地方政策法规保障体系

为推进职业教育高质量发展，国家出台了《国务院办公厅关于深化产教融合的若干意见》《国家职业教育改革实施方案》《教育部财政部关于实施中国特色高水平高职学校和专业建设计划的意见》《国家产教融合建设试点实施方案》《职业教育提质培优行动计划（2020-2023 年）》《现代产业学院建设指南（试行）》《关于推动现代职业教育高质量发展的意见》等一系列有关职业教育、产教融合、校企合作的文件，各高职院校和企业密切合作，通过“现代学徒制”

“专业共建”“生产性实训基地”等项目，不断创新产教融合、校企合作模式。2022年5月1日，新修订的《中华人民共和国职业教育法》正式实施，新职教法直面职业教育改革发展中的关键问题，践行类型教育新理念，形成体系贯通、普职融通的“直通车”、“立交桥”，不仅从制度、体制、机制上进一步破除阻碍或者不利于职业教育发展的限制性、歧视性规定，同时鼓励、保障行业、企业和学校以构建现代职业教育体系为目标，加强产教融合、校企合作，内优结构、外强特色，提高吸引力和贡献力。

进入新时代，2020年12月1日，教育部、广东省政府联合印发《教育部广东省人民政府关于推进深圳职业教育高端发展争创世界一流的实施意见》，提出加快国家产教融合型试点城市建设，促进教育链、人才链与产业链、创新链有机衔接，支持校企共建企业校区和校内外实训实习基地，开展“引企入教”改革，建立市场需求导向的育人体系、产业牵引的专业体系和教育支撑的科研体系。《广东省国民经济和社会发展第十四个五年规划和二〇三五年远景目标纲要》提出促进职业教育提质培优，推动职业教育增值赋能。实施高水平职业院校和专业建设计划，打造一批国家级和省级高水平优质职业院校和专业（群）。深化产教融合改革，完善产教融合规划和资源布局，规划建设若干个产教融合集聚发展区，促进教育、产业、创新资源集聚融合，在龙头企业和学校建设一批产教融合实训基地和创新平台。《广东省教育发展“十四五”规划》提出，职业教育争创世界一流。率先建立中国特色职业教育高质量发展模式，深化产教融合与校企合作，

增强职业教育适应性，围绕“稳链补链强链控链”，瞄准技术变革和产业优化升级方向，推动职业院校专业、人才、技术与重要产业全链条融合，服务实体经济高质量发展。这些政策、意见为校企合作提供了方向思路和制度保障，极大地促进校企合作的健康发展。

## **（二）校企合作项目具体保障体系**

### **1. 组织保障**

根据《国家职业教育改革实施方案》等文件精神，制定科学合理、切实可行的建设方案，成立正保大数据会计产业学院领导小组，统一调度、统筹推进产业学院建设，及时掌握建设进展，研究解决建设过程中遇到的重要问题。领导小组下设办公室，组织好产业学院建设方案的编制、申报及后续建设工作。成立正保大数据会计产业学院建设委员会，为建设任务提供指导，制定合作总规章，确定企业与学校的交流方式、教师和学生以及企业技术性员工的交流机制、合作中的技术交流内容等，并明晰学生毕业就业的基本方式、员工校内继续教育等。

### **2. 制度保障**

按照“项目管理、责任到人、全程监控、定期考核”的原则，对建设项目实行项目化管理，任务层层分解，责任落实到人。一是制定产业学院建设方案相配套的规章制度，切实规范建设工作有序开展。二是强化责任意识，实行目标管理，对建设方案进行细化分解，责任到部门、到人，确保建设项目高起点开局、高效率开展、高质量完成。三是实行建设项目中期检查、年度考核、绩效评价和责任追究制，及



时总结建设中的经验，保障重点建设项目，动态调整建设项目，确保建设任务按时保质完成。

### **3. 机制保障**

实体化运营职教集团，成立包含政行企校的正保大数据会计产业学院理事会，为产业学院建设提供决策支持和保障；制定理事会章程和决策制度，健全完善学院建设管理委员会运行机制，再共同研讨确定学院建设规划、人才培养、课程设置等方面建立会商制度。理事会聘请行业专家、职业教育专家等成立产业学院专家咨询委员会，对产业学院工作提供咨询评估。

### **4. 资金保障**

按照正保大数据会计产业学院建设需要，多方筹措资金，积极争取财政拨款、企业投入，推进正保大数据会计产业学院建设。同时还要按照建设项目和有关财会法规管好用好建设专项资金。专项经费中安排的政府采购项目，严格按照相关采购法规执行，坚持信息公开原则，自觉接受相关部门对专项经费管理和使用情况的指导和监督，并建立专项经费绩效评价制度，每年对专项经费及其支出绩效进行自评，同时主动配合政府部门组织的监督检查。

## **八、问题与展望**

目前校企合作面临着学校供给的资源与企业需求不匹配的问题，比如当前学校的物理设施、软硬件条件还无法完全满足产业学院建设的需要，无法满足更多学生参与到 1+X 考证、合作企业实习实践当中

的需求。产业学院校内实践基地也面临着“生产性”与“教学性”的矛盾，高职院校与企业合作建设生产性实训基地的根本目的是教学，要通过真实的生产性实训实现提高人才培养质量的目标。如果完全按照企业生产运营的标准来进行设计，可能影响学生的教学效果，而按照学校的教学计划来安排，则会降低企业的生产效率。要想保证校企共建生产性实践实训基地能够持续发展，必须保证实训基地学校和企业合作能够共赢。

基于现行“知行合一、工学结合”的人才培养模式，校企双方不断在实践与探索的过程中沉淀有益经验与成果，再接再厉，奋发作为。

1. 积极践行职业教育改革与发展，推动产教融通、校企合作，全力推进校企合作内涵发展，为促进职业教育更好更快发展做出新的更大的贡献。从与本地政府、院校合作建立政校企三方一体化育人长效机制开始，逐步推广到两个以上地方政府、学校共建政校企一体化育人机制，促进产教融合型高校建设。

2. 将进一步加大探索力度，共同谋求将产教融合做得更深入、更规范和更长久之路，通过产教融合带动本地经济发展，实现自我造血的功能，在极大保证学生培养质量和培养成果的前提下，在行业内着力提升校企双方的口碑和影响力，为社会培养更多应用型人才，形成示范性建设成果。将深圳信息职业技术学院与正保的合作作为典型案例，逐步推广到其他高职院校。



深圳信息职业技术学院  
SHENZHEN INSTITUTE OF INFORMATION TECHNOLOGY

---

网址: <https://www.sziit.edu.cn/>

地址: 深圳市龙岗区龙翔大道 2188 号

邮编: 518172