



兰州外语职业学院

LANZHOU COLLEGE OF FOREIGN STUDIES

兰州外语职业学院 企业质量年度报告(2023)



学院名称：兰州外语职业学院

企业名称：立讯精密工业股份有限公司

2022年12月

企业参与高等职业教育质量年度报告

立讯精密工业股份有限公司

一、概况

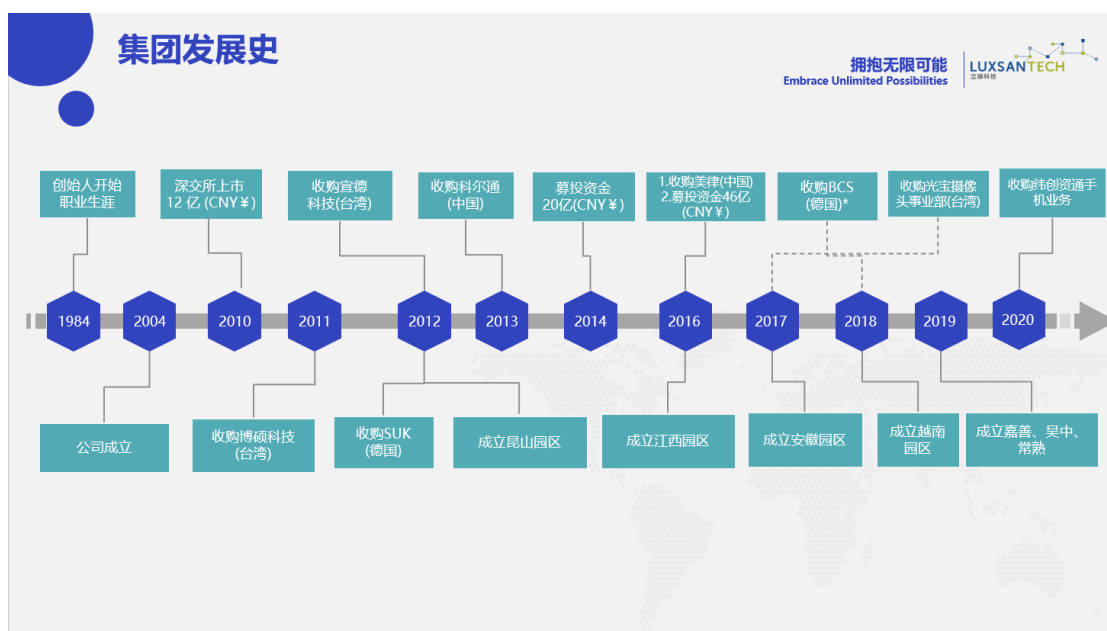
产教融合、校企合作是职业教育的基本办学模式，是办好职业教育的关键所在。为深入贯彻落实全国职业教育大会精神，落实《国家职业教育改革实施方案》《职业教育提质培优行动计划（2020—2023 年）》，学院与立讯精密工业股份有限公司友好合作，根据产业结构升级和企业需求，校企双方共同确定招生计划，优化和调整专业结构，共同制订人才培养方案，开展课程建设、教学资源建设，共同开展师资队伍培训，探索学生实习实训模式、学生就业改革，扩大就业渠道，提高就业质量。

（一）企业简介

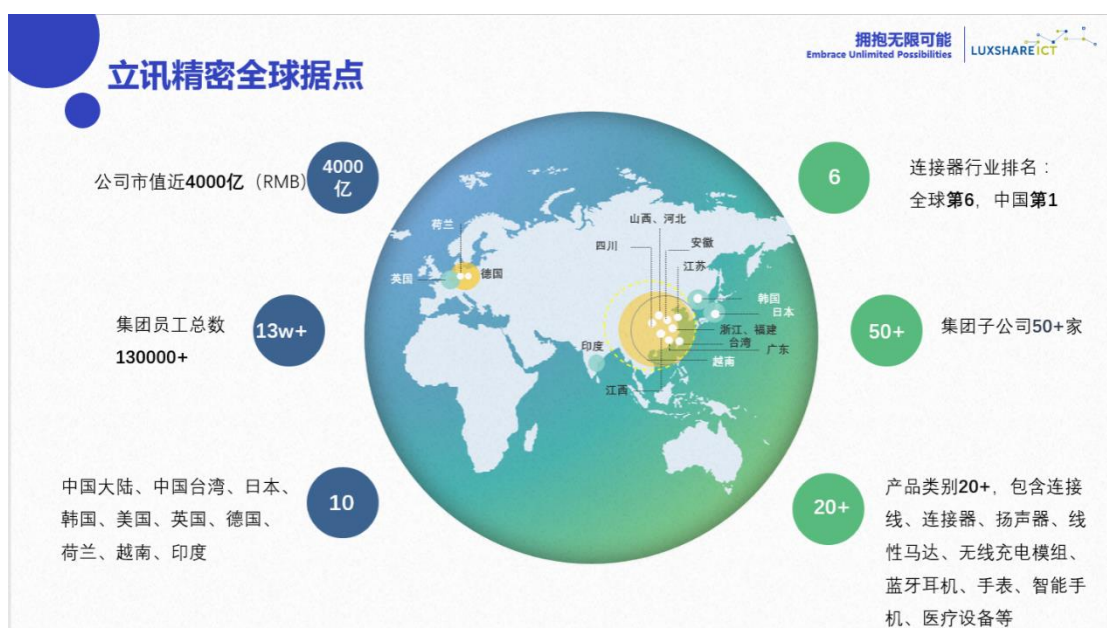
立讯精密工业股份有限公司（以下简称立讯精密）2004 年成立，总部位于东莞，主要从事各种连接器生产加工。该公司为行业龙头企业，国家高新技术企业，2019 年全球连接器厂商排名中，立讯精密位居全球第 6 位，中国第 1 位，是唯一进入前 10 的中国大陆企业； USB、HDMI、SATA 等协会会员，发明专利、实用新型专利及外观设计专利超千项。立讯精密旗下拥有昆山联滔电子有限公司、立讯电子科技（昆山）有限公司、立凯精密科技（盐城）有限公司等多家子（分）公司。

已在广东、安徽、江苏、四川、江西、河北、山西、陕西、四川、湖北、江西等多地建立企业集群，是 IT 业一流的标杆企业。

(二) 集团发展史



(三) 企业全球据点



（四）企业五大核心基地



二、校企合作的开展现状

为促使校企合作的稳定、健康发展，我院逐步完善和加强校企合作运行机制。一是成立校企合作委员会，由校领导和企业负责人组成，指导开展全面的校企合作，协调校企双方的利益。校领导将校企合作列入“一把手”工程，规划建设和组织实施，在推动校企合作工作中发挥重要作用。二是组建校企合作办公室作为专门管理机构，负责搭建人才输送交流平台、校企信息沟通平台、学生实习就业及教师实践基地、企业培训基地（即：双平台，双基地）促进校企深度、宽度合作。三是成立各二级学院专业建设指导委员会，制定工学结合教学计划，培养校企高素质的指导教师队伍，开展现场教学活动。

学院大力推进学生实习基地管理机构、制度、运行等方面的改革，建立健全学生实习基地机制。我院学生实习实践活动主要有以下几个模式：

（一）校内专业对口实习：结合学生所学专业，学院统筹各部门，提供专业对口的实习岗位，一对一开展实习实训工作，保证学生学有所成、学有所长。

（二）毕业顶岗实习模式：学校根据《职业学校学生实习管理规定》，按照人才培养方案，对照实习标准，依法依规开展实习工作。

学院在“校企合作”办学模式下，逐步健全和完善学生就业实习基地建设，形成了学生实习管理一系列的有效制度如：《兰州外语职业学院学生实习实训管理办法》、《兰州外语职业学院顶岗实习管理办法》等。

学院，成立了校企合作办公室进行学生实习就业管理。近年来学院领导带领成员分赴长三角、珠三角等地开展调研，拓展校企合作，推进实习就业基地建设。学院与纬创资通（昆山）有限公司、广东正向集团、山东蓝海股份有限公司、甘肃宁卧庄宾馆、兰州市幼儿园等百余家企业签订校企合作协议，为毕业生实习就业提供良好的条件。

案例一：我院校企合作基地统计表（部分）

序号	二级学院	实习单位
1	健康管理学院	甘肃省第三人民医院
2	健康管理学院	甘肃省肿瘤医院
3	健康管理学院	兰州市第二人民医院
4	健康管理学院	兰大医院东岗院区
5	教育学院	兰州爱立思幼儿园
6	教育学院	兰州多多幼儿园
7	教育学院	喜洋洋幼儿园
8	教育学院	榆中县和平镇红星幼儿园
9	教育学院	九州锦绣华庭幼儿园
10	教育学院	乐途时光幼儿园
11	教育学院	名远幼儿园
12	教育学院	和平七彩虹幼儿园
13	教育学院	世纪阳光幼儿园
14	教育学院	城关区新竹幼儿园
15	教育学院	北京幼儿之家教育有限公司
16	教育学院	长虹幼儿园
17	教育学院	和平卓英幼儿园
18	教育学院	世纪之星幼儿园
19	教育学院	兰州市安宁区实创幼儿园
20	教育学院	兰州新区文旅集团（育才幼儿园）
21	教育学院	东升慧通教育科技有限公司
22	交通学院	动铁有限公司
23	交通学院	兰州西客站服务中心
24	交通学院	国铁安保（西客站安检）
25	交通学院	恒安卫士（兰州地铁1号线安检）
26	信息技术学院	立讯精密工业股份有限公司

案例二：我院被邀请参加圆梦“昆山”人力资源合作峰会校企精准对接会

我院受昆山市人力资源和社会保障局邀请，参加昆山开发区政校企合作年会暨人力资源洽谈会，会议中昆山市人力资源和社会保障局领导指出企业参与校企合作，既能把本企业对于技能型人才的需求及时准确地反馈给培养人才的职业院校，又能直接参与到技能型人才培养的整个过程，与职业院校共同制订培养目标、确定课程设置、实训内容和技能评价标准，

达到提高技能人才培养质量的目的，满足企业对技能型人才的稳定需求。同时，还能利用职业院校的培训优势，定期对在职职工进行技能提升培训，保证职工的素质和技能水平能够跟上企业发展和科技进步的脚步。进而不断提升企业的核心竞争力。更要加大学院校企合作的投入，要充分认识到职业教育的发展对于服务地方经济发展，服务就业改善民生的重要作用，积极与有资质的企业合作，推进育人方式、办学模式的改革，深化产教融合、校企合作，融入行业和企业办学，实现教育链、人才链与创新链、产业链的有机衔接，从而不断增强发展，不断提高技术技能人才培养质量，为社会培养更多大国工匠。



三、深层次开展校企合作，创新校企合作领域

我院与立讯精密切集团长达 5 年的校企合作模式中，逐渐发现其中的不足。1. 人才培养模式单一，结构性矛盾突出，不能满足企业人才需求。2. 校企合作只重视学生实习实训质量，与地方经济、社会发展严重脱节。3. 大学生自身创新能力，动手能力不强，创业精神和素养不够。4. 学生在企业实习过程中暴露出实操方面的短板。因此，我院一改故辙，借鉴其他高职院校优秀校企合作案例，逐步通过试点推动学校加快转型发展步伐，以学生就业为目标，提升学生专业水平为导向，改革校企合作模式，强调学生实践能力的训练，培养高层次应用型人才，逐步实现人才培养和就业需求的无缝对接。真正做到企业需要什么，我们培养什么，社会需要什么、我们培养什么的理念。

我院在上级部门的指导下，进一步明确学校的办学定位和人才培养目标，深化校企合作、工学结合的教育教学改革，创新探索校企合作建设实训基地的共

建模式及保障机制，逐渐形成“共建双赢”的校企合作模式。



我院与立讯精密切集团多次沟通，反复研讨，通过“请进来，送出去”的模式，将企业高管逐步引入学校共同参与制定“订单班”人才培养方案，课程设置等，也逐渐将学校优秀教师骨干派往立讯集团进行一线专业学习。已与立讯集团达成初步共识，学生在校期间，企业提前一年左右，在相近或社会通用专业中选拔在校生组成“订单班”，学院按照人才培养目标和知识能力结构，修订教学计划，组织教学，与企业共同培养学生。

“订单班”学生除了可以享受国家提供的一切“奖”、“助”、“贷”政策外，还可以单另享受企业提供的“企业助学金”、“企业奖学金”等政策，2年学习任务结束后，“订单班”学生要前往立讯集团进行定点定岗实习实训，逐步提高学生实操能力、创造力、强化专业技能，具有行业“远瞻性”。实习结束后，经考核合格的直接就业。

校企合作是职业教育的灵魂，是职业学校发展的生命线，是当今国家产业转型时期重要的教育走向，校企合作任重道远。在今后的工作中，我们将进一步加强改革创新，积极探索职业教育和实习管理的新思路，工作更加严、细、实。继续加强学生专业思想和日常职业行为规范的培养，继续加强学生综合职业素质培训和培养，以提高学生面试就业的成功率。特别要教育学生树立远大理想，爱岗

敬业，培养学生良好的服务意识和服从上级命令的习惯，提高学生吃苦耐劳能力和韧性，为职业教育贡献自己的一份力量。