

甘肃交通职业技术学院
北京广慧金通教育科技有限公司

校企合作质量年度报告 (2022)

2022年12月

目录

一、学校简介.....	3
二、企业简介.....	6
三、校企合作概况.....	9
(一) 合作简介.....	9
(二) 专业介绍.....	10
四、教学改革与成效.....	15
(一) 深化教学改革, 创新教学模式.....	15
(二) 加强教学质量建设, 开发优质教学资源.....	17
(三) 坚持人才强校, 促进专业教师能力提升.....	19
(四) 服务区域院校企业, 探索行业人才培养新模式.....	21
(1) 在校期间培养阶段.....	22
(2) 企业培养与就业实践阶段.....	22
(3) 总结阶段.....	22
(4) 反馈阶段.....	22
五、学生培养与职业发展.....	23
(一) 生源基本情况.....	23
(二) 人才培养质量(过程)状况.....	23
(三) 推进军事化管理, 创新德育管理模式.....	27
(四) 毕业生就业创业基本情况.....	28
(五) 毕业生就业状况数据分析.....	34
(七) 就业工作对教育教学的反馈.....	36
六、存在的问题.....	38
(一) 如何更好地实现一体化, 提高学生就业质量.....	38
(二) 项目申报、科研创新能力需要继续提高.....	38
(三) 实践项目教学具体实施步骤及考核体系需完善.....	39
七、后期改进方向.....	40
(一) 树立实践育人观念, 了解行业发展前沿.....	40
(二) 加强在人才、教学、管理等制度层面的宏观把控.....	40
(三) 注重实践, 合理配置现有教学资源.....	41
(四) 属地化平台建设——“软硬兼施”.....	41
(五) 校企合作, 资源互享.....	42
(六) 考评机制——“虚实结合”.....	42
(七) 促进校企合作深度融合, 凸显行业在校企合作优势.....	44

一、学校简介

甘肃交通职业技术学院是经省政府批准、国家教育部备案的交通类全日制公办普通高等职业院校，前身是成立于1956年的甘肃省交通学校，2003年4月经省政府批准，成立甘肃交通职业技术学院。2009年4月由省交通运输厅划转至省教育厅。学院分为安宁校区和雁滩校区，占地1052亩的兰州新区新校区正在全面建设中。

学院现为省级文明标兵单位、甘肃省优质高等职业院校、全国第二批现代学徒制试点单位、“1+X”证书试点院校、国家技能型紧缺人才培养培训基地、全国职业院校数字校园建设实验校、甘肃省专业技术人员继续教育基地、教育部一中兴通讯“ICT行业创新基地首批合作院校”、全国邮政行业人才培养基地、甘肃省征兵工作先进单位、甘肃省“平安校园”、教育部“国防教育特色学校”。

学院目前设有5系2部1中心等教学单位，开设38个专业，现有全日制在校生近10000名，教职工近500名。有省部级骨干(特色)专业13个，省级教学团队7个，省部级教学名师和教学能手7名，省部级技术协同创新中心3个，省级实验教学示范中心1个，省级职业教育名师工作室5个。

学院兰州新区职教园区新校区总建筑面积28万平方米，总投资12.59亿元。主要建筑包括图书馆、行政楼、公共教学楼、实训楼、学术报告厅、学术交流中心、学生宿舍、后勤楼、食堂(学生街)、风雨操场等共31座建筑。

新校区具体规划和布局总体为“两轴一核心六区一环族群式”结构。两轴即东西向礼仪轴线，南北向学术轴线；一核即两栋公共教学楼、六栋实训楼合围图书馆形成校园核心；六区即校前礼仪区、南北生活区、教学实训区、体育运动区、对外交流区，六个区域均围绕图书馆核心布局，与核心紧密联系；一环即环绕校园的9米宽车行主环路，主环路顺应学院内地形地势和周边城市道路走向，曲折有致，顺畅联通各功能区。

2011年，省教育厅和交通运输厅签署了两厅共建甘肃交通职业技术学院协议，开创了我省由教育行政部门和行业部门共建高职院校的先河。与省内外公路、铁路、国土资源、汽车、机械、建材、交通物流、交通信息、航空服务等领域100余家企业建立长期、稳定的校企合作关系，共建校外实训基地。学院各系结合专业特色，积极推进订单班培养落地生根，开设多个特色鲜明的校企合作班。

2015年，甘肃省成立11家职业教育集团，其中由我院牵头组建两家，分别是甘肃省交通运输职教集团和甘肃省信息技术职教集团，为推动现代职业教育发展及促进校企深度融合、校校紧密合作迈出了坚实一步。学院坚持以就业为导向，努力开拓学生就业渠道，建立了学生就业保障体系。目前，已建立了西北、东南沿海、长三角、华北地区的就业群，与中铁各局、中交各局、湖南永蓝高速集团、甘肃省交通运输厅各下属企业、青藏铁路公司、中国水利水电工程局各公司、金川集团、三角集团、中大集团、安徽奇瑞集团等119家企业建立了长期稳定的学生就业和实习合作关系。学生就业率高、就业质量

好，近年来就业率一直保持在 95%以上。在人才培养过程中，积极推行“多证书”制度，使毕业生的双证率近几年一直保持在 90%以上，同时我院每年有部分学生通过参加专升本考入本科院校继续深造，人数和成绩均居同类院校前列。

学院历经 60 余年的发展，为国家和我省经济建设培养并输送了近 5 万名优秀专业技术人才，甘肃公路交通行业中 80%的专业技术人才毕业于我院，学院由此被誉为交通专业技术人才的“摇篮”。

学院坚持“立足交通行业，推动校企融合，服务区域经济，打造技能人才”的办学定位和“特色成校、质量立校、发展兴校、人才强校、和谐建校”的治校理念，秉承“厚德、勤奋、尚能、笃行”的校训和“抓机遇、讲团结、比奉献、突特色、树品牌”的办学精神，致力于形成“传承创新、求真务实”的校风、“立德树人、言传身教”的教风、“知行合一、砺技强能”的学风。以立德树人为根本，以服务发展为宗旨，以促进就业为导向，以改革创新为动力，加快现代职业教育体系建设，走内涵发展之路，努力把学院建设成为省内一流、国内知名、国际可交流的高水平示范性现代交通高职院校。

二、企业简介

北京广慧金通教育可以有限公司创立于 1997 年，总部设在北京。现有员工 1231 余名，专业教师 621 名，81%具有民航乘务教员资质，与 60 所合作院校共建了民航乘务教学实训中心，在全国 28 个省（自治区、直辖市）设有分公司或工作处。

公司是国内开办本科、专科学历层次民航类专业的联合办学单位，现已与 55 所本科院校、51 所高职院校、30 所中职和高中学校合作办学，在校生已达 4.4 万名。截至 2022 年底，已向民航系统培养输送了 9 万余名优质人才，其中向国内外航空公司输送民航乘务员和安全员 4.4 万名。合作院校的毕业生一次性就业率达 98%，升空率达 74.7%。

公司 24 年专注民航人才培养事业，坚持走“人才共育，专业共建，成果共享，发展共赢”的产教融合、校企合作发展之路，打造出被业内赞誉的“民航人才教育培养的卓越品牌”。集团与国内外航空公司等用人单位签订“订单定向培养协议”，建立了稳定畅通的就业渠道；与沈阳航空航天大学创建的航空人才职业能力培养和就业模式，被确认为“金通航空培训模式”，获得国家级教学成果二等奖；集团联合合作院校申报的 9 个校企合作项目入选中国高等教育学会“校企合作双百计划”典型案例；集团研发并拥有知识产权的本科、高职民航类专业系列教材 38 本，被全国高等院校普遍使用，列入“十三五”规划教材；2018 年，集团与本科合作院校联合申报的本科航空服务艺术与管理专业，获得教育部批准，填补了我国航

空服务类本科专业的空白。集团出品《空姐世界》杂志，被中国航空运输协会飞行乘务员委员会指定为协会会刊。

公司是中国高等教育学会产教融合研究分会副理事长单位、中国交通教育研究会常务理事单位、职教分会航空类专业委员会副主任单位、秘书长单位、中国高等教育学会高校学生管理与就业创业研究分会常务理事单位、高校毕业生就业协会高校航空就业分会会长单位、中国航空运输协会会员单位。

平台资源：民航局人力资源开发中心、中国民航报社、中国教育电视台、中国教育报、中教全媒体、中国拥军优属基金会；北京退役军人职业教育集团、中非经贸合作职业教育产教联盟。

2011—2022 年，集团与中国高等教育学会、中国民航人力资源开发中心、中国教育电视台、高校毕业生就业协会等单位合作，承办了十届“全国高等学校民航服务技能大赛”和“产教融合发展论坛”，打造集“技能大赛 + 高端论坛 + 学生就业”三位一体的行业盛会，帮助数万名学生成功就业，实现了展翅蓝天的梦想。

目前，已经拓展了涵盖民航领域在内的交通运输管理类的专业群建设，已在江苏、安徽、湖南等省份开展了普职融通、中高职衔接的校企合作，已与内蒙古师范大学、贵州民族大学、内蒙古民族大学、南京旅游职业学院、太原旅游职业学院合作共建了现代民航产业学院，已与美国、加拿大、新加坡、韩国等世界一流院校开展合作，每年选送 300 余名学生和百余名教师到美国加州波莫纳州立理工大学参加航空服务语言交流学习，使合作院校学生能够走出国门，

与国际接轨，实现高品质就业。

立足新时代，站在新起点，谋划新发展。集团将创新发展理念，坚持办学特色，与新时代教育政策相契合，与高等学校改革创新相融合，与中国民航强国战略相结合，打造校企合作、产教融合共建航空教育的卓越品牌，形成国际化教育集团规模，实现科学和可持续发展的宏伟目标！

三、校企合作概况

(一) 合作简介

2017年7月，甘肃交通职业技术学院与北京广慧金通教育科技有限公司签订合作协议，联合成立旅游管理（航空服务）专业。北京广慧金通教育科技有限公司搭建1:1航空模拟舱作为实训室，投入CBT教学软件及数百架民航飞机模型作为教学辅助用具，依据行业需求设计最新课程体系及教材，双方联合组建师资团队，利用北京广慧金通教育科技有限公司提供学生就业企业资源，推荐学生就业，学校提供教学场地，从而实现合作办学。



根据专业培养方案的目标、标准和方案等要求，结合企业特色，在师资配备方面：成立企业方工作处，进驻学校，实行坐班制度并配备企业方负责人，统筹领导并规划企业与校方深度合作、整体运营、对接企业与学校各项工作。派遣具有航空公司从业经验的双师型专业教师团队和经验丰富的专职辅导员驻点学校并实行坐班制度。配备就业专员，以充分开发和合理利用人力资源为出发点，健全公司推荐就业、学生自主就业、民航快速发展促进就业相结合的机制，实施更加

积极的就业政策，创造平等就业机会，提高校方与企业方整体就业质量。配备教学负责人，为更好的实施教学管理工作，提高团队教学研究水平，打造高素质、高标准的教研队伍，监督教学管理，严肃师德师风。配备宣传干事，为更好地开展学生课外活动，增加第二课堂丰富性，提高学生专业认知度与自信。打造高素质高标准的线上制作团队增加专业知名度。

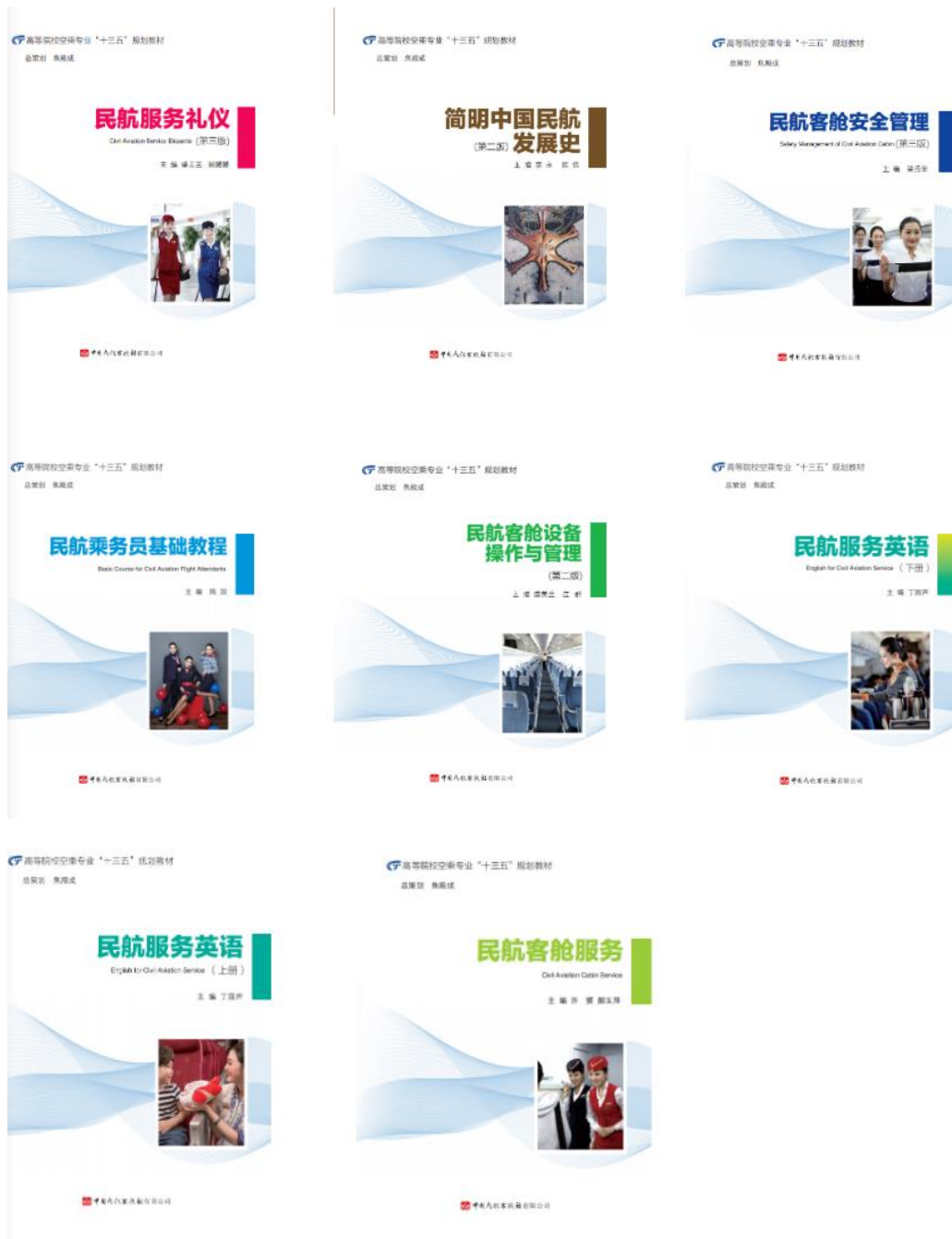
自 2017 年以来，校企双方以甘肃交通职业技术学院旅游管理专业为基础，经过五年多的发展与实践，航空服务专业依托学校及系主管部门在招生规模、人才培养、学生管理、教学质量、实验实训、就业创业等方面形成了鲜明的特色。

甘肃交通职业技术学院于 2022 年 5 月搬迁至兰州新区职教园区新校区，拉开交职人的新篇章，在学校搬迁新校区之际，联合广慧金通教育科技有限公司对教学实训设备实时更新，为巩固提升民航专业教学质量，保证学生就业夯实基础。

（二）专业介绍

本专业面向我国航空业快速发展的人才需求，学生主要学习航空服务领域基本理论及技能，着力培养综合素质和航空专业技能，为国内外航空企事业单位提供航空服务和管理的**高级管理应用型、技术型**人才支撑。公司坚持以学生为中心，以学习成果为导向，推进课程改革，以课程建设有效推动专业建设，公司研发并拥有知识产权的本科、高职民航类专业系列教材 38 本，被全国高等院校普遍使用，列入“十

三五”规划教材。学生在学校和企业的共同指导下，通过半军事化管理，以训促就、以赛促就的校企共管模式，落实双方的共同目标。



本专业根据民航局值机、配载、客票销售、货运、行李服务、调度、机场行政管理、VIP 接待、空中乘务等岗位及岗位发展需要，结合学生职业成长规律，培养拥护党的基本路线，德、智、体、美全面

发展，具备一定的航空服务基础理论，掌握空中乘务专业技能，具有岗位职业能力，能从事值机、配载、安检、订座等机场地面工作及行李、接待等对客户服务工作的高端技能型专门人才。

课程类别	课程名称	课程代码	课程类型	学分总数	学时分配			1~6 学期周学时安排						考核方式				
					总学时数	课堂教学	实践教学	一	二	三	四	五	六	考试	考查	考证		
								19周	19周	19周	19周	19周	15周					
公共基础课程	思想道德与法制	701133	必修	3	48	48		4							√			
	毛泽东思想和中国特色社会主义理论体系概论	701002	必修	4	60	60			4						√			
	形势与政策	701003	必修	1x4	40	40		1	1	1	1				√			
	大学生心理健康教育	701004	必修	2	30	30			2							√		
	大学语文	701120	必修	2	30	30		2								√		
	大学体育 I	701014	必修	2	30	30		2								√		
	大学体育 II	701015	必修	2	30	30			2							√		
	劳动教育	701131	必修	1	16	16	0			1							√	
	大学生职业生涯规划	701119	必修	2	28	28		2									√	
	大学生创新创业	701070	必修	2	32	32			2								√	
	大学生就业与创业指导	701071	必修	1	20	20				2							√	
	计算机应用基础	601541	必修	4	60	60			4									√
	军事理论	701121	必修	2	36	36		2									√	
	小计:			27	420	420		12	14	3								
专业(技能)课程 专业课程(专业基础课、专业核心课程)	形体训练 I	501713	必修	3.5	60		60	4									√	
	形体训练 II	501714	必修	4	64		64		4								√	
	形体训练 III	501715	必修	4	68		68			4							√	
	形体训练 IV	501716	必修	4	68		68				4						√	
	民航服务礼仪	501641	必修	2.5	45	20	25	3									√	
	中国民航发展史	501750	必修	2	30	30		2									√	
	民航法律法规	501634	必修	2	34	34				2							√	
	民航服务英语 I	501709	必修	3	48	20	28		3								√	
	民航服务英语 II	501710	必修	3	51	20	31			3							√	
	民航服务英语 III	501711	必修	2	36	16	20				2						√	
	民航乘务员基础教程	501751	必修	3	48	48			3								√	
	民航服务心理学	501639	必修	2	36	36					2						√	
	民航客舱设备	501717	必修	4	68	30	38			4							√	

	民航客舱服务与管理	501752	必修	4	72	30	42				4				√		
	民航客舱安全管理	501753	必修	4	72	30	42				4			√			
	模拟面试	501754	必修	2	32		32		2						√		
	民航地面服务	501668	必修	2	34	20	14				2				√		
	小计:			51	866	334	532	9	12	13	18						
综合实践课程	军训及入学教育	701018	必修	2	60		60	2周							√		
	劳动实践	701132	必修	1	30	0	30		1周						√		
	岗位实习	701134	必修	19	570	0	570					20周			√		
	岗位实习	701134	必修	15	450	0	450						15周		√		
	模拟面试	501754	必修	1	30		30		1周						√		
	1+x 空中乘务实训	501849	必修	1	30		30			1周						√	
	小计			40	1170		1170										
专业选修课程	普通话	501632	选修	3	45	20	25								√		
	英语口语		选修	3	45	20	25								√		
	茶艺与茶文化	501734	选修	2	30	15	15								√		
	公共关系	501425	选修	2	30	30									√		
	航空运输地理	501667	选修	2	30	30		3		4	5				√		
	机上急救处置	501754	选修	2	30	10	20								√		
	咖啡文化与鉴赏	501736	选修	2	30	15	15								√		
	中外民俗风情	501695	选修	2	30	30									√		
	客源国概况	501735	选修	2	30	30									√		
	小计			12	180	115	65	3		4	5						
公共选修课程	中国传统文化	701072	选修	2	28										√		
	中华国学	701073	选修	2	32										√		
	应用写作技能与规范	701074	选修	2	34										√		
	商务英语视听说	701075	选修	2	29										√		
	大学生创新创业法律实务	701076	选修	1	14										√		
	创业策划及项目路演	701077	选修	2	28										√		
	创业营销	701078	选修	2	30					2	2				√		
	公共关系与人际交往能力	701079	选修	2	36										√		
	美学与人生	701080	选修	2	28										√		
	音乐鉴赏	701081	选修	2	28										√		
	书法创作与欣赏	701082	选修	2	29										√		
	关爱生命-急救与自救技能	701083	选修	2	28										√		
小计			23	344	344				2	2							
总计				134	2692	925	1767	24	26	22	25						

说明：全学程每位学生公共选修课程至少修4学分，专业选修课至少12个学分。

2022级空中乘务专业学分制课程设置及学时分配表

学校与企业建立长期的合作关系，利用企业的创新发展理念，结合培养计划的实施，进一步提高产学研结合的效益，促进人才培养和企业创新能力的提高。校企深度融合的教学团队打造出了一套以实现高质量就业为导向，实现高品质就业，立足新时代，站在新起点，谋划新发展的校企合作模式。同时企业将创新发展理念，坚持办学特色，与新时代教育政策相契合，与高等学校改革创新相融合，与中国民航强国战略相结合，打造校企合作、产教融合共建航空教育的卓越品牌。

四、教学改革与成效

（一）深化教学改革，创新教学模式

北京广慧金通教育科技有限公司建设了校企深度融合的教学团队，聚焦职业教育教育产教融合，以创新的教育理念，推动教育改革和专业创新发展实践；企业整合行业前沿技术及全球领先企业的设备，为学校提供实践教学解决方案，实现学校专业发展与行业前沿技术的同步；为深入学习贯彻习近平总书记关于教育的重要论述和 2022 年全国教育工作会议精神，面向教育和产业发展需求，探索产教融合协同育人机制，促进产教融合协同育人高质量发展。北京广慧金通教育集团积极联合中国高等教育学会、中国高等教育学会产教融合研究分会，承办了 2022 中国高等教育博览会产教融合系列活动之第六届产教融合发展大会，教育部、中国高等教育学会、各省教育厅以及百余所高等学校、百余家知名企业的 500 余名领导和嘉宾出席。



校企融合团队以行业需求和岗位需求为导向，根据行业人力资源需求并结合国家教学规范要求 and 学院的发展特色，联合制定空中乘务

专业人才培养方案。本专业培养学生，毕业后基本成为空中乘务（航空服务方向）专业的中等服务人才，多数人可达到乘务持证上岗标准，少部分人经过短期转型培训后可适应机场地面服务等相适应岗位的工作。专业主要就业岗位为：民航地面服务方向、民航空中服务方向、机场地面相关配套服务方向。相关职业岗位为：民航货运代理公司人员。

校企合作团队严格按照新的课改理论和工作过程系统化课程开发方法，根据课程内容能否采用“工学结合”方法教学及其程度划分为性质不同的几个类别—普通课程、混合课程、学习领域课程和生产实践，根据知识类型、学习任务与课程的关系，再将专业课程体系的公共基础课、职业基础课、职业核心课和拓展课，按照“工学结合”的程度，分别以学习性任务、模拟性任务、生产性任务为载体，按不同层次的行动导向方法组织教学和学习，较少或很少采用传统方法教学。最大限度发挥创新与创业训练相关设施设备优势，探讨采取产业化运作模式，提高实训资源利用率，使之服务于教学、生产、经营，促进学习模式改革。根据 2021 级、2022 级空中乘务专业人才培养方案严格、合理开发并设置课程。

校企融合的教学团队紧贴行业技术更新，完成 2021、2022 级空中乘务专业人才培养方案的优化，加入职业生涯规划、模拟面试，英语口语等课程。以实操为基础，针对不同课程类型，改革考核方式，分别制定不同的考核评价办法，展开实训教学。

企业承担的教育教学任务，尽量多的放入实训基地完成，专业核

心教学内容完全放入实训基地完成。改革项目化教学方式，项目来源于生产和企业实际，且来源多样化。校企融合的教学团队重点考虑了实训基地设备：形体房、化妆室、飞机模型陈列室、航空模拟舱。专业课程设置与教学课程、学生能力挂钩，与时俱进并适当超前，与理论课程教学内容相呼应。

（二）加强教学质量建设，开发优质教学资源

在院系两级的质量保障体系下，航空服务专业以保障和提高教学质量为目标，统筹考虑影响教学质量的各主要因素，健全专业建设与发展规划及其年度实施计划，制定教学质量监控制度、学籍管理制度、成绩考核制度、课程建设规范、督导制度、顶岗实习制度，具备健全的专业人才培养方案、课程标准、学期教学进程计划及课表、课程教学大纲、实训、实习教学计划及大纲、使用教材目录等，结合课堂教学质量保障体系、校内外实践教学过程质量监控体系、教学诊断与改进、质量年报等保证人才培养质量的工作和各环节的教学质量管理活动，逐步形成了任务、职责、权限明确，相互协调、相互促进的质量管理有机整体。

学生通过三年的学习，须修满专业人才培养方案所规定的 2692 个学时，134 个学分，完成规定的教学活动，必须取得相应的职业资格证书之一（如表所示）。毕业时应掌握航空服务相关专业知识，具有客舱服务、地面服务、客运、货运、客票销售等能力。

序号	职业资格名称	颁证单位	等级
1	普通话水平测试	国家语言文字工作委员会	二级甲等或以上

2	民航安全检察员	劳动局	录取前后均可考取
3	航空公司乘务培训	国际航空运输协会	可根据自身需求与能力考取
4	顾客服务	国际航空运输协会	可根据自身需求与能力考取
4	机场运营	国际航空运输协会	可根据自身需求与能力考取
5	茶艺师	劳动部	可根据自身需求与能力考取
6	调酒师	劳动部	可根据自身需求与能力考取
7	1+X 职业技能等级证	江苏无国界航空发展有限公司	可根据自身需求与能力考取

企业教师在保质保量完成教授科目授课的同时，也在不断提升教师个人素养与综合能力。根据教育部职业教育信息化教学指导委员会开展组织参加国家职业教育智汇教育平台应用推广网络培训通知，企业三名专业课教师均按照要求完成培训学时，通过考核后取得国家职业教育智汇教育平台应用推广网络培训相关资格证书。三名专业课教师均完成 2022 年暑期教师研修学习课程：《深入学习贯彻习近平总书记关于教育的重要论述》、《师德典型引领》、《新时代教师职业行为十项准则》、《心理健康问题的识别与处置》、《家校协同育人》、《影视中的“国之大者”》、《贯彻落实《职业教育法》》。并按照规定时间参加考试考核，最终取得相应资格证书。

根据甘肃省教育厅为了强化思想理论教育和价值引领，围绕重点核心课程建设，以构建全员全程全方位育人的思想政治教育体系为主要内容，以实现授课过程中知识传授与价值引导的有机统一为出发点，深入发掘各类课程中的德育、思政教育元素要求，为了构建充满德育元素、发挥思政功能的示范性微课，形成丰富多样的，“学科德育，课程思政”教学资源，企业教师充分运用信息技术手段进一步促进资源共建共享，实现专业课程与思想政治理论课程同向同行的协

同育人效应，企业教师积极参与甘肃省职业院校省级“课程思政项目”。其中，《民航服务英语》课程《勇担责任 用英语讲好中国民航故事》入选甘肃省职业院校省级“学科德育”“课程思政”微课，于2022年11月30日，获得甘肃省职业教育“课程思政”微课认定，该微课投放在智慧职教平台。

为不断加强教学建设与教师教学能力，企业教师也积极参与公司与学校举办的各类教学能力大赛与创新技能大赛，三名专业课教师在甘肃交通职业技术学院2021年教师线上教学能力大赛中均获得优秀。

（三）坚持人才强校，促进专业教师能力提升

实践能力强、创新能力强的师资队伍是实现职业教育培养目标的根本保证，实训室的建设和管理是师资队伍培养的基本条件。在着重培养学生综合职业能力的同时，也十分重视师资队伍的实践能力与创新能力培养，使教师在实践中、在产学研结合教学中得到提高。

依托学校和企业合作项目共建的实体，构建由学校专业教师和企业工程师组成的双师型混编教学团队，将所有专业核心课程及线上线下数字化教学资源进行完善和补充，并以年为单位进行更新。团队成员以合作项目或共建实体的效益为纽带，共同承担项目任务或实体业务，同时参与相关专业的教学建设和教学实施，形成紧密型的双师结构群体，并随着项目的深入或实体的壮大，获得可持续的发展。以教师的增值，实现学生的增值。

学校与企业坚持培养和引进相结合，不断提升师资队伍建设水平，

突出开展双师素质的培养、双师结构的优化、紧缺人才的引进等方面的工作,使学院师资队伍整体水平得到不断提升。同时加强团队建设、深化教学改革;团队建设是打造师资整体竞争优势的重要途径,首先以制度建设为基础,培养技术专家、专业带头人、骨干教师等,组建创新团队和教学团队;其次以团队建设为抓手,深化教育教学改革,引导和激励教师参与人才培养模式改革、提升团队的联合攻关能力,不断深化教学改革,探索职业教育“学科德育”“课程思政”微课,强化思想理论教育和价值引领,围绕重点核心课程建设,以构建全员全程全方位育人的思想政治教育体系为主要内容,以实现授课过程中知识传授与价值引导的有机统一为出发点,深入发掘各类课程中的德育、思政教育元素。不断强化思想理论教育和价值引领,围绕重点核心课程建设,以构建全员全程全方位育人的思想政治教育体系为主要内容,以实现授课过程中知识传授与价值引导的有机统一为出发点,深入发掘各类课程中的德育、思政教育元素。

师资详情:

序号	姓名	所在单位	职称/职务	备注
1	郭凯明	甘肃交通职业技术学院	教授/系主任	双师型
2	薛小明	甘肃交通职业技术学院	教授/骨干教师	双师型
3	冯晓玲	甘肃交通职业技术学院	副教授/骨干教师	双师型
4	张青	甘肃交通职业技术学院	讲师/教研室主任	取得 1+x 空中乘务证书
5	魏文君	甘肃交通职业技术学院	助教/专业课教师	取得 1+x 空中乘务证书
6	卢蓓轩	甘肃交通职业技术学院	执业医师/专业课教师	取得 1+x 空中乘务证书
7	殷玥	北京广慧金通教育科技有限公司	飞行教员/驻校主任	有飞行经验
8	张富生	北京广慧金通教育科技有限公司	驻校副主任	
9	班甜甜	北京广慧金通教育科技有限公司	航空乘务员/专业课教师	有飞行经验
10	屈婧	北京广慧金通教育科技有限公司	专业课教师	加拿大韦仕敦大学硕士研究生

11	火嘉炜	北京广慧金通教育科技有限公司	航空乘务员/专业课教师	有飞行经验
----	-----	----------------	-------------	-------

（四）服务区域院校企业，探索行业人才培养新模式

企业提供了必要的硬件设施，配备一定数量涵盖目前国内外航空公司航标的所有机型；公司为学校提供实践实训模拟舱，舱内全部按照真实飞机的内部设施所打造，包括前后厨房、舱门、餐车、旅客服务组件、行李架，以及应急设备等，主要用于专业性课程教学，使学生在在学习期间能够更直观的了解和熟悉客舱，在舱内完成一系列真实的客舱服务、应急处置程序，做到理论和实践的完美结合。

企业方从基础理论与能力、英语能力、艺术修养、身体、心理素质等方面进行人才培养，开展第二课堂，通过 AHP（航空服务语言培训项目，已与美国、加拿大、新加坡等世界一流院校开展合作）、托业培训、民航安全检查员、民航服务技能大赛等培训项目，以训促就展开探索，丰富学生课后的学习生活。

企业教师承担学校核心专业课程，包含：《中国民航发展史》、《民航服务礼仪》、《民航服务英语》、《民航乘务员基础教程》、《民航客舱设备》、《民航客舱服务与管理》、《民航客舱安全管理》、《模拟面试》。

空中乘务践行校企合作的人才培养形式，在校企合作平台上强化对学生基本能力、专项能力、综合能力的培养，按照课程结构模块化、课程内容项目化、课程管理标准化的“三化”课程体系，贯彻与学校共同实施教学过程、共同开发专业课程、共同管理学生、共同搭建学

生就业服务平台的“四个共同”培养机制，为社会发展培养“实基础、强能力、能创新、高素质”的新型航空服务人才。

与此同时，企业也积极探索人才培养发展新模式，制定分“四阶段”培养模式，分别为：

（1）在校期间培养阶段

企业派遣具有航空公司从业经验，同时具有教学经验的双师型专业教师团队和有丰富经验的辅导员驻点学校，坚持引产入教，产教融合，理论和实训相结合，技能和素养相结合，遵守学校教学管理的各项规定，完成人才培养方案分工负责对应专业课程教学。

（2）企业培养与就业实践阶段

这一阶段是学生就业的核心环节，主要包括：专业认知、以训促就、比赛面试、实习就业等环节。

（3）总结阶段

要求学生按期保质保量完成实习阶段的周报报告与实习总结等资料提交。依据学生实习平时的表现、实习单位的考核成绩、周报报告与实习总结，给出综合的实习成绩。

（4）反馈阶段

学校依据企业、学生的反馈意见和建议，对企业培养进行总结，并定期召开会议，积极交流探索，提出改进的方案。

五、学生培养与职业发展

在大学生实际发展的过程中，职业能力是至关重要的，直接决定其在市场激烈竞争背景下的就业形势。大学生职业能力的发展，需要较好的实践能力培养，并且实践活动要具有较高的灵活性，为企业提供综合素质较好的人才。学校与企业的合作，可以为大学生提供较多的实际工作机会，使其在工作中总结经验，提升自身职业能力。

（一）生源基本情况

本专业目前共有 502 人，男生 158 人、女生 344 人，男女生人数比例，女生占总人数的比例 68.52%，男生占总人数的比例 31.47%，均为甘肃省生源地。

根据近年来的招生类别来看，中职升学考试学生逐渐占据招生主流类别，普通高考生人数逐渐降低。因此，学生整体状况发生较大的变化，要求我们在学生教学、管理等方面也进行适当调整，与时俱进。

（二）人才培养质量（过程）状况

1、加强学生思想政治教育工作

（1）安全教育工作常抓不懈。

强化学生的安全意识，确保校园安全稳定，围绕安全教育组织学生开展安全教育主题班会、安全及保健知识宣传活动。重视日常安全教育和节假日安全教育和值班工作，认真做好在校学生情况定期汇报，落实好学生安全教育工作。

（2）积极开展鲜明的主题教育活动。

除去学生常规的团学活动，我们通过借助自媒体进行“正能量”宣传，新生入校后便开展了新生教育大会主题教育活动。传达学校相关规章制度并且教育学生树立道德法制观念，通过寻找优秀毕业生的方式为学生们树立良好的就业观念。辅导员、专业课教师等逐步讲解教学及管理方面的相关要求，有利于学生尽快适应大学生活。

(3) 以社团活动为载体，推进校园文化建设。

创新开展社会主义核心价值观主题教育实践活动，以每学期定期召开主题班会、鼓励学生参加学校组织的征文活动、辩论比赛、歌曲大赛等活动。举办空中乘务专业风采展示大赛，以赛促教、以赛促学，丰富与优化社会主义核心价值观主题教育实践的内容与载体，力求让核心价值观在全院师生中内化于心、外化于行，助力各项活动扎实有序推进，提升校园文化，增强思想政治教育的针对性和实效性。倡导文明健康的学习、生活方式，弘扬青年学生的正能量。



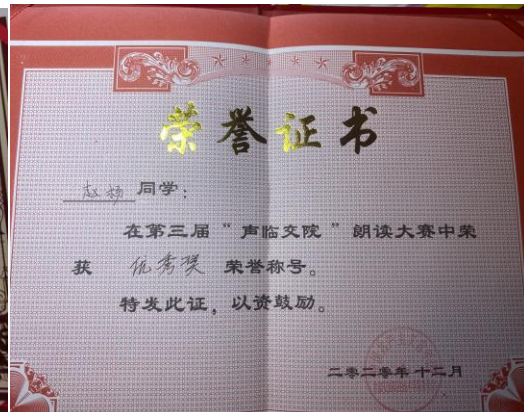
2、坚持学生队伍建设的创新，为学生管理工作提供保障

加强学生干部队伍建设。鼓励学生参加学院及各系部的学生会，通过经验交流会、实践训练等丰富新颖的方式，不断完善学生骨干的选拔、培养和评优体系，调动学生干部参与班级管理的积极性与自觉性，提升团委、校学生会干部自我服务、自我管理的能力，提高学生工作的效率，使学生干部真正成为学生工作的得力助手。

3、做好学院招生和实习工作

(1) 根据今年招生形势，制定科学合理的招生宣传方案，认真编印相关的招生宣传资料，注重日常各种活动的新闻媒体宣传。通过多种形式加强与学生及家长的联系与沟通，广泛调查，摸清生源底细，根据实际情况，适时调整宣传方式。在宣传的理念、手段等方面创新突破，使用了微信群、网络直通车的新型宣传真正做到了电视有形象、期刊有文章、网上有信息。通过招生就业处及工作处的努力，今年本专业到校新生 177 人。

(2) 加强毕业实习检查指导工作。积极组织实习动员会，向实习学生宣传国家有关就业政策、强调实习安全和就业准备工作、提出实习具体要求。通过电话联系和到企业走访等方式对实习学生进行跟踪管理，了解和掌握学生的实习状况，解决学生在实习就业过程中存在的问题。



4、坚持“安全第一，预防为主”，确保学校安全稳定

(1) 全力维护校园安全稳定。坚持在晚自习后进行巡查，发现安全问题立即进行处理。加强校园夜间值班，并对监控录像进行记载，确保校园夜间的监管力度。制定安全预案，确保学校、家长的沟通和联系，使的学生安全能得到全方位的监管和落实。统计全校学生详细信

息，建立学生电子及纸质档案。按照学校稳定安全会议精神，确保把好校园安全的“第一关”。

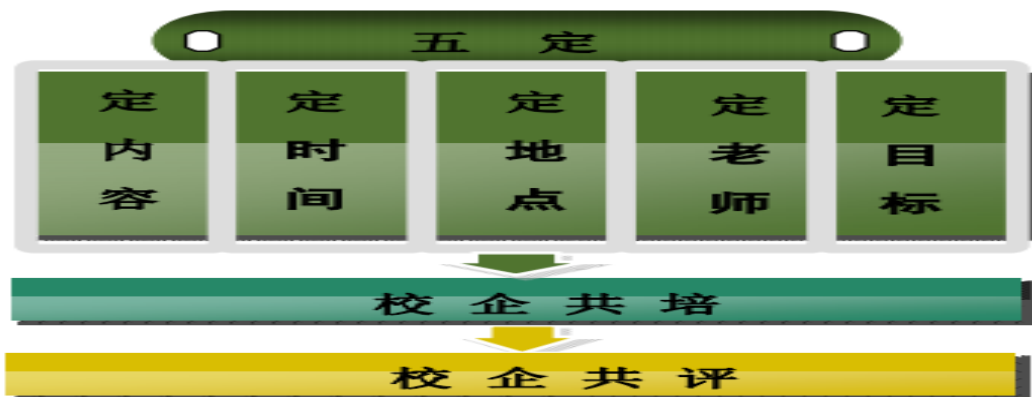
(2) 建立和健全辅导员安全工作责任制。坚持“工作到位、责任到人、措施落实”的原则，构建学校安全稳定的工作格局，各辅导员各负其责，层层落实责任制，签订安全工作责任书，责任到人，实行一岗双责，落实责任。建立和完善学院安全稳定管理制度，针对季节特点，开展专项安全宣传教育活动。

(三) 推进军事化管理，创新德育管理模式。

本学年，在系部领导的大力支持下，推进“军事化管理”模式，对学生学习生活流程进行规范，学生宿舍内务、习惯养成、仪容仪表、礼节礼貌、安全工作实行军事化管理，进一步规范了学生的行为，培养了学生良好的品质，使毕业生达到一年兵的军事素质。打造我校学生管理特色品牌。我们倡导以军人的作风感染学生，以军人的纪律规范学生。最终让学生养成军人的作风、具备军人的素质、传承军人的精神。准军事化管理比常规管理要求更严格，内容更规范，标准更高，更有利于提高学生的综合素质和学校的学生管理工作水平。航空服务艺术与管理专业准军事化管理坚持严格管理、严格要求与耐心说服、疏导教育相结合的原则。学生养成教育方面，我们坚持以“成人、成才、成功”为着眼点的“三维三步”德育教育体系。一年级我们重视学生“成人教育”，教会学生做人做事的道理，培养学生良好的做人做事习惯，提高学生的法制观念，培养学生具有健康的身体素质和阳光向上的心理素质，让学生学会服从、学会协作、学会吃苦、不怕吃

亏。二年级我们重视学生的“成才教育”，教育学生技能扎实，不骄不躁，自信、乐观、细心、踏实，有良好的责任观和职业观。三年级我们重视学生的“成功教育”，教育学生会交际、能知足、懂感恩、切珍惜。

在学生社团建设方面，遵循原则是：实践性与创造性相结合的原则，自主性与导向性相合的原则，趣味性原则，参与性与竞争性相结合原则。采取五定的管理方式，即定内容、定时间、定地点、定辅导教师、定目标。第二课堂内容丰富、精彩纷呈，不仅为不同特长爱好的学生提供了展示自我的平台，增长了学生的才干，也陶冶了学生情操，培养学生综合能力，达到了学校提出的“育人有方、升学有望、就业有路”育人目标。



（四）毕业生就业创业基本情况

1、毕业生规模与总体结构以及初次就业率情况

本专业 22 届毕业生共有 148 人，已就业人数有 143 人，一次性就业率为 66.7%，总就业率为 97%，值得一提的事，本年度行业内就业有了大幅度提升。

旅游管理（航空服务）2022 届学生就业情况

序号	就业情况	总数/人	单位类型	人数/人	单位分布	百分比
1	升空就业	2	航空公司	2	春秋航空	1.35%
2	行业内就业	39	安检	7	北京首都机场安保有限公司 大兴国际机场股份有限公司	26.35%
			海乘	1	深圳市鹏星船务有限公司	
			铁路	17	兰州客运段（上海、北京、兰州）； 甘肃国铁保安服务有限公司	
			机场地勤	9	长安航空服务有限公司地面服务部； 西部机场集团甘肃机场管理有限公司甘南夏河机场分公司	
			企业单位	5	甘肃省公路交通建设集团有限公司北仙项目管理分公司；平头川镇村民委员会	

3	行业外 就业	66	其他服务 类	66	北京万航博通科技有限公 司；甘肃安弘捷企业管理有 限公司；甘肃大业企业管 理有限公司；甘肃投资集 团云天酒店有限公司兰州皇 冠假日酒店；南通贝瑞斯曼 信息科技有限公司；西安迪 科数金智能科技有限公司； 西安好利来食品有限公司	44.59%
4	专升本	41	专升本	41	专升本	27.03%
5	未就业	1	参加三支一扶考试及事业单位考试			0.68%

2、促进毕业生就业创业的政策措施

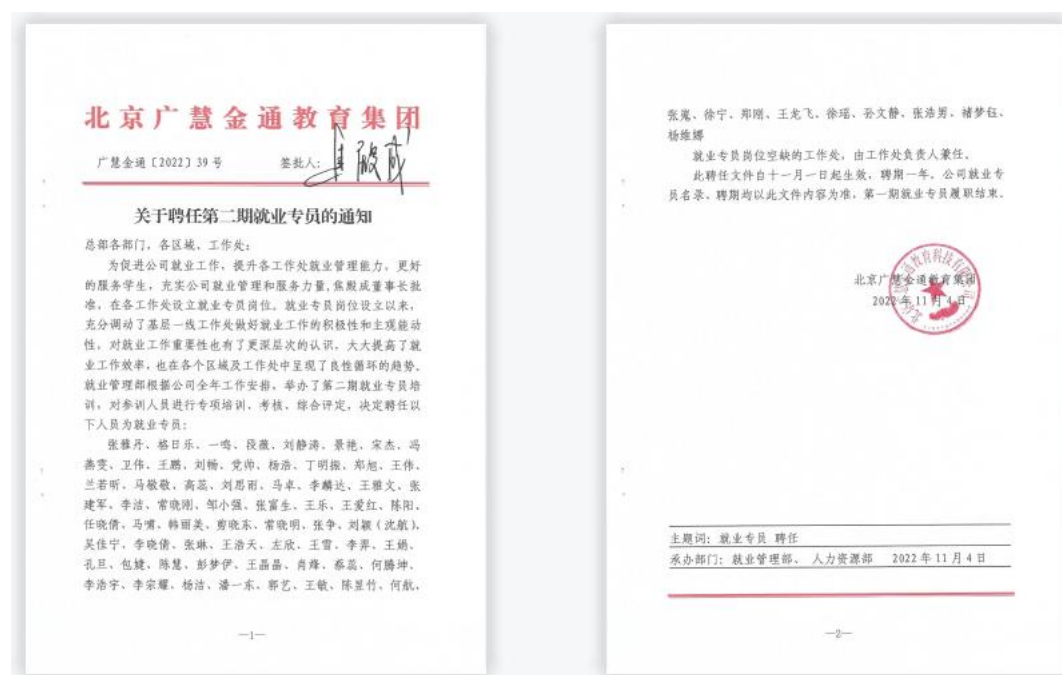
由领导牵头，实行学业、就业指导全程服务，跟踪问效。为使毕业生得到有效指导和实践，我们鼓励毕业生（特别是贫困生）积极参加各种社团活动、科技创新活动、社会实践活动、文艺体育活动，提高就业竞争力。有针对性的对学生进行就业指导，特殊情况的进行帮扶就业。

2、就业创业指导服务

(1) 加强就业队伍建设，打造合格就业工作队伍

加强就业工作队伍的建设。公司总部进行就业专员培训并进行考核，建立独立的实习及就业体系，区域集中组织就业专员交流群，每

周按时按点推送相关就业信息。目标是逐步开发属地化就业单位，专人专岗，开拓市场。



(2) 积极开展多形式就业指导，提升就业工作质量

①按学院的总体规划安排大学生就业指导课程；为确保课程的教学质量，区域就业专员采用集体备课的方式，要求每位老师认真备课，并上交课件，就业部还安排专人查、听课，记录授课情况。

②加强就业指导，继续开展“就业指导咨询月”等活动。为有效宣传就业政策，就业办分别在学生男女宿舍设立咨询台集中为学生提供现场咨询，发放就业政策宣传手册，广泛宣传高校毕业生的优惠扶持政策；宣传高校毕业生在求职过程中应注意的事项和维权的方式，依法维护其合法权益；宣传与就业有关的法律、法规和政策，为学生解答疑问；与此同时，就业办还与团委密切合作，做好“大学生志

愿服务西部计划”、“三支一扶”、“特岗教师”活动的发动与组织工作。

③积极开展丰富多采的就业活动。鼓励学生参加创业及就业指导活动，帮助毕业生更好地了解就业知识和政策，如“大学生就业知识宣传日”、“就业知识竞赛”、“大学生应征入伍咨询周”、“大学生模拟招聘会”“就业服务站、品牌俱乐部迎新晚会”、“简历制作大赛暨模拟招聘会”等活动，通过就业知识普及大赛的形式既丰富了学生们的课余生活，又让他们更加了解就业和创业相关知识，了解国家就业相关政策，提高就业竞争能力。

④本专业进行一系列专业认同感的活动，目的是培养学生的专业认同感，同时通过此类活动提高学生整体素质，增强学生就业意识，不仅丰富了学生大学生活还在实践活动中得到了课外专业知识，使学生受益匪浅。

专业认同感系列活动		
时间		活动
大学一年级	第一学期	迎新活动
		年级大会
		才艺大赛
		民航服务礼仪作业展示
		制服宣誓
		诚信考试宣誓
	第二学期	乐趣早操、晚自习
		最美宿舍评选
		专业导论
		参观学习
		专业制服设计
	朗读者	

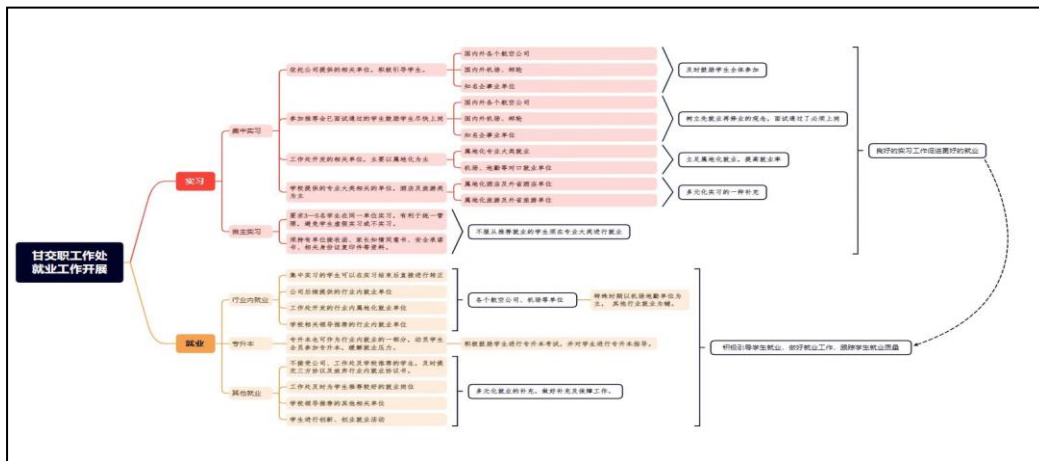
大学二年级	第一学期	空姐面对面
		一站到底民航英语大赛
		优秀毕业生分享会
		客舱设备作业展示
	第二学期	模拟面试
		就业宣讲
		微视频大赛
		应急救护比赛
		优秀毕业生就业分享

3、拓宽就业渠道，帮助学生就业

(1) 鼓励学生参加各项应聘活动，公司每年组织高等学校民航服务技能大赛供需就业活动，提供的就业岗位多达 40000 余个，职位需求几乎涵盖了所有专业相关的岗位。还通过就业网、毕业班 QQ 群、就业信息栏等发布各类就业信息 300 余条，有力的保障了毕业生获取就业信息的渠道。



(2) 继续联系用人单位和历届优秀毕业生实施走访。自实施走访用人单位方案以来，取得了不错的效果，有针对性的联系用人单位或优秀毕业生，实施线上线下走访模式，进一步为我院开拓新的就业市场。工作处也整理了完成的学生实习及就业工作流程图：



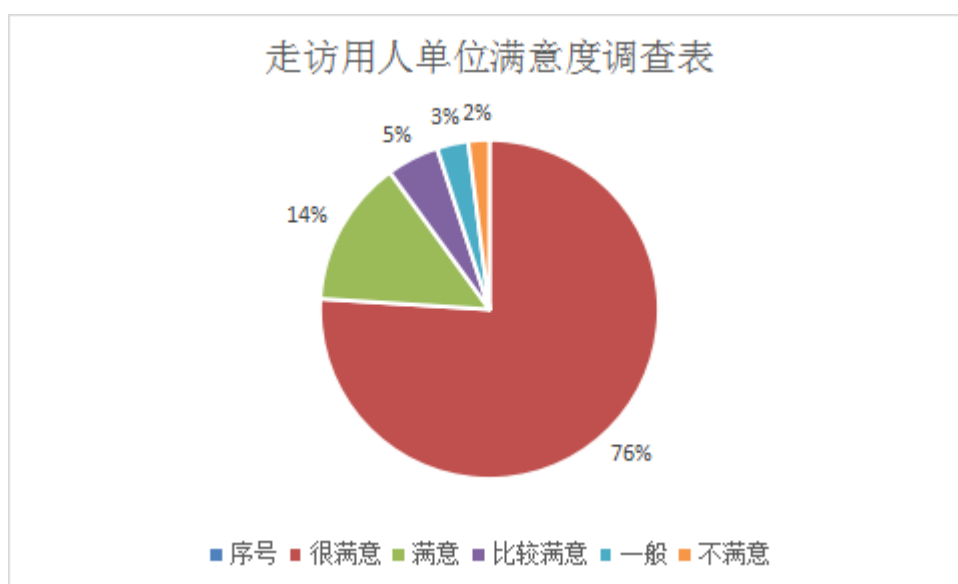
(五) 毕业生就业状况数据分析

1、 就业单位性质分析

随着我国经济的高速发展，高校毕业生的就业形势已经发生了深刻的变化，主要是因为我国的经济类型出现了多元化。近年来，本专业进一步加大了毕业生就业指导力度，引导毕业生走向基层就业，走向民营企业、三资企业就业，从今年的就业情况来看，取得不错的效果，行业内就业较历年有所增加，这也表明此届毕业生就业质量有所提升，毕业生综合能力得到了提高。还有近年来，本专业毕业生走向提升学历方面也在不断增加，这也无形中增加了毕业生提高学历和考取教师等的兴趣。

2、 专业就业情况分析

2022 年度本专业的总就业率为 97%，其中行业内就业率达 40%，虽然行业内就业已有大部分的提高，较总体而言仍处于劣势，但是大部分同学进入各个其他企业后基本从事服务类工作，突显出了本专业的优越性，学生整体素质较高，礼仪、谈吐、举止均受夸赞。同时，通过部分沟通发现，学生不愿出省工作的意愿较强，也导致了行业内就业率低的现状。学生毕业后大多选择稳定薪资较低的省内工作，不愿意外出。2022 年，学生专升本比率逐步提高，41 名同学成功升本，学生提升学历意愿较强。



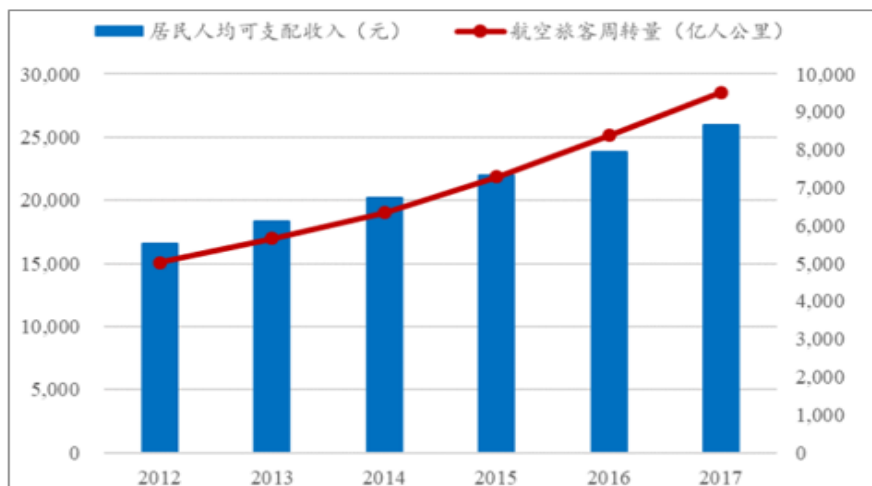
3、就业地域的分析

随着近年来属地化就业形势的严峻，就业竞争就变得更加残酷，更多的学生保持清醒头脑，合理的选择外省城市就业。在 2022 届毕业生中，省内的毕业生占到 60%，加之近年来，省内的经济发展迅速，就业前景较好，也使得大多数省内的毕业生愿意留在省内就业，为家乡建设出一份力。除了省内就业外，北京、海南、无锡、西安、广

州、上海等地也是毕业生较为向往的就业地区，选择这些地区就业的毕业生有部分是在生源地就业，除此外大多数是抱着个人就业理想或职业规划干出一番事业。

（六）毕业生实习就业发展趋势

2023年，本毕业生人数规模与2022年有所增加，根据2022年对部分重点用人单位调查访问所掌握的信息，不同行业间岗位需求不平衡的现象仍然存在，就业市场结构性矛盾仍较突出。由于疫情影响我们根据2019年的总结数据来看，10年来民航旅客需求年化增速达14%，维持较快增长。2018年民航旅客量达到6.1亿人次，同比+10.6%，旅客周转量10771.6亿人公里，同比+12.6%。近10年年化增速14%，行业需求增速维持两位数较快增长。如此增长的速度也就要求航空业增加更多的就业岗位，不仅仅是飞行人员，更多的是地面服务人才的空缺。同时由于疫情的影响，机场对于地面服务人才也进行了大量的招聘，机场地面服务岗位大量空缺，也就引导我们在培养学生的过程中积极引导就业，考取相关安检资格证书，使学生毕业即就业，持证上岗。同时，发挥学校在产学研合作方面的鲜明特色和显著优势，促进就业工作服务于人才培养的全过程，引导学生把个人成长成才与国家富强、民族振兴的事业紧密结合在一起，全力确保2023届毕业生充分、满意就业。



（七）就业工作对教育教学的反馈

1、推进实习基地建设，学校在用人单位选录毕业生的基础上，致力于多渠道、多形式的校企合作，一是充分利用企业资源，二是提高教育人才培养计划；引进企业先进技术和实验装备，为专业服务。同时，学校以行业企业为依托建立产学研教育合作机制，促进专业教育集成、集约、集优发展。

2、促进教学相长，听取毕业生和用人单位对教育教学的反馈建议。学校每年组织对应届毕业生和用人单位进行抽样调查和访谈调研，听取学生和单位对人才培养和就业指导服务工作的意见和建议。接受访谈的用人单位普遍认为，本专业的毕业生“有特长、有特色、综合素质高，是单位选拔人才的重点对象”。学校也将针对学生和用人单位普遍关注的问题和不足实施相应举措，促进教育教学水平不断提高。

六、存在的问题

在校领导和系部领导的指导下，经过几年的努力，校企合作建设取得一定的成绩，但同时也存在着一些问题，需要后期改进，具体表现在以下几个方面，形成紧密型合作办学体制机制，进一步促进校企深度合作，增强办学活力。

（一）如何更好地实现一体化，提高学生就业质量

职业院校的学生，要更多强调未来的就业岗位质量与就业率相统一，通过提升自身能力提升就业水平，同时，还需集中强调基于就业质量的就业观。在择业过程中，除考虑薪酬、稳定性等因素外，还要更多考虑职业发展、工作环境与氛围、专业对口等更多因素，不能一味强调获取的薪酬福利等物质因素。

目前在就业引导方面存在的问题就是学生固有思想就业的排序为空中乘务员-地勤-安检员-高铁乘务员，就业引导过程中需要进一步实现一体化，弱化岗位优先排序，强调岗位无等级之分，要树立成就自我、服务社会的高质量就业观念。

（二）项目申报、科研创新能力需要继续提高

公司调研表明，不少基础研究人员表示自己的科研时间不够。科研人员时间不足主要表现在两个方面，一方面是科研时间被会议、学习、行政等事务挤占现象普遍。

另外，今年公司加大科技经费投入，越来越多的院校开始重视科研项目立项和申报，2022年空中乘务专业联合教研室主任申报两项学

校项目，然而由于人员对政策理解不深、申报准备不足等原因导致部分好的项目申报准备不够充分。

（三）实践项目教学具体实施步骤及考核体系需完善

为确保实践教学质量，使学生通过实践教学具备客舱服务、地面服务、客运、货运、客票销售等能力，掌握相应职业和岗位所需要的职业技能，我们需要对所实施的实践教学体系进行综合考核评价。这个考核机制既能真实检验出学生掌握职业岗位能力的程度，也能将其作为衡量实践教学质量高低的评判依据，专业实践教学的考评机制应以学生为主体，校内考评重“实用性”、校外考评重“实际性”。

目前实践项目教学具体实施及考核体系不够完善，导致学生的实践项目成果并未达到预期效果，相关的时间考核体系并不成熟，就导致本专业没有具体性的实践教学质量高低的评判指导依据。

七、后期改进方向

经过五年的逐步融合建设，北京广慧金通教育科技有限公司与学校的各项工作都提升到一个新的台阶。但是在整个合作过程中就业质量水平不够、信息化资源项目建设与科研创新缺乏、创新创业能力提升不足、实践项目教学具体实施步骤及考核体系不完善等问题亟须进一步完善，因此，为了进一步深入推进校企融合建设，在新的一年到来之时为了使校企合作能再结硕果。我们将重点做好以下几个方面的工作：

（一）树立实践育人观念，了解行业发展前沿

空中乘务专业实践教学理念的“知行合一”是建立在“知”行业人才之所需，“知”未来行业发展趋势之上，确定专业人才培养目标与方向，使专业实践教学能紧紧围绕既定的人才培养目标制定“行”之有效的实践教学计划。围绕提高学生的实践应用技能，针对空中乘务专业实践中诸多具体环节进行巧妙设计，通过实践类课程的设置以及专业实践、实习，最终达到学生毕业时具备较高的设备操作技能以及具体的服务实践技能。要达到这样的要求，提高师生对实践教学的认识，树立实践育人观念是非常重要的。本专业必须根据根据行业的发展所需，及时调整学科人才培养方案。

（二）加强在人才、教学、管理等制度层面的宏观把控

（三）校企双方管理层面应对学科建设进行宏观把控，制定与学

科实践课程内容相对应的、合理的管理办法和举措。一是组织业内相关专业的专家形成教学检查团队，采取定期与不定期相结合的方式，对日常教学实践活动进行检查、监督和指导，以保障相关专业实践教学能顺利、有效进行；二是认真开展每学期实践教学大练兵活动，组织师生共同参与其中，不仅使师生之间教学相长，同时也能有效促进专业人才培养目标的真正实现；三是指导并支持提供学科专业发展所需要的必要硬件设施基础性建设，以确保实践教学能适应行业发展需求，确保学校培养的学生素质与行业所需要人才要求有较高“匹配度”。

（四）（三）注重实践，合理配置现有教学资源

（五） 完备的硬件环境是空中乘务专业人才培养的基本保障。培养素质全面的复合型应用服务人才，需要一个较好的实训场地。在规划建设时要以“科学论证、合理规划、立足实际、适度前瞻、方便使用、便于管理”为原则，既要有能基本满足专业教学的基础性 CBT 教室，同时也需要具备能适应行业需求的模拟舱，为教学提供必要的硬件保障，与此同时，拟利用校企共建的方式进行逐步完善，这样不仅可以增强实验室的实用性，同时在投入使用后，将进一步保障空乘专业实践教学建设，保障人才培养质量。

（四）属地化平台建设——“软硬兼施”

实践教学基地平台建设是实现实践教学与行业接轨的重要环节，因实践基地平台不仅可以为学生提供一线工作的真实环境与行业标

准，而且也为学校学科发展提供行业前沿一手信息，以便为调整学科人才培养方向提供科学依据。

2023 年公司将继续拓展属地化就业岗位与实践平台建设，提高学生就业率的同时提高本专业学生就业满意度，降低专业学生毕业就业后的离职率，实现校企合作毕业生就业口碑与质量共赢。

（五）校企合作，资源互享

空中乘务专业搭建的实践教学基地平台按照场地性质来分，一般可分校内、校外两类。利用校企合作平台，在校内可建立以训练专业基础技能为目的的教学实践场地，配合学校校园礼仪队以及校内学生活动等资源共同构建校内实践教学平台结构，为学生在校期间提供尽可能多的实践场所与契机；校外以合作单位的“硬件”为训练平台，如高铁、机场等资源，弥补学校实践教学的不足。

建立相对稳定的校外实习基地，形成校企协同育人模式，建立双向管理运行机制，为创新实践教学的实践方式提供良好的支撑。除此以外，在建设实践教学基地方面可采用不同做法：一是设立固定的合作模式，定期指派学生顶岗实习。二是建立流动形式，建立长期性的合作关系，行业内相关资格证培训人员可逐年递增，优化各类资源、构成不同类型、不同层面的实践教学平台。为本专业学生创造更多、更广阔的锻炼空间，同时，也为提升学校专业教学质量、扩大影响力打下坚实基础。

（六）考评机制——“虚实结合”

本专业所培养的学生在服务类行业的地位与作用非常重要，既是先进服务理念引导者，又是服务行业影响力的重要载体，为了检验所培养的学生是否能达服务类行业需要的专业人才标准，对学生的考评指导思想应该具有科学性，既要注重考察学生们的“生存”技能本领，同时也不能忽视考核他们的人文素养。

一是建立校内实用化考核制度。地方高校实践教学考试内容应以考查学生掌握技能的实际情况为主。例如模拟面试实训，其实践教学考核侧重于考查学生的应变能力、礼仪行为举止，语言与思维的同步性、表达能力。由于每位老师的评价标准不尽相同，考核观察视角也不一样，使考核不能形成统一标准，带有一定的主观色彩。采用集体考核制度，让专业教师出席打分，博采众家之所长，考核相对客观、公正，更适用于本专业的面试实践考试。

二是完善师生综合点评制度。在平时考评过程中，不仅需要让学生熟练掌握技能，同时还需要让学生知晓相关理论。在日常的分组训练过程中，老师和同学们一同参与评价，这样可以促使参与评价的学生知晓其理，并可使同学们积极思考解决问题的办法和途径，在评价别人的过程中，参与评价的同学也可自省，发现自身的不足，取长补短，相互监督、形成共同进步的学习氛围。

学生在校企合作平台实习考评可以引用市场化竞争机制，用以

考核学生行业生存能力。每当学生完成实习时，校企双方应对学生实习期间各方面进行综合“考评”。评价由校企合作方出具，根据学生在实习期内的技能展示、成果展示等方面综合评定，校外实践考评标准就与“市场”挂钩，不仅仅调动了学生的主动性，克服了敷衍应付思想，也能使学校及时发现学生的不足，并在学生在校期间给予帮助指正。

（七）促进校企合作深度融合，凸显行业在校企合作优势

将校企合作中的宏观决策贯彻到日常教学、课程、实训等过程中去，根据对本行业企业的详细调查研究，细化企业所需人才应该具备的知识技能，预测企业人才的需求量，并据此调节改革学校人才培养计划，提升校企合作的层面。企业相对于行业而言，其生产的产品、培养的人才都是相对单一的，立足于行业的校企合作更加全面、深入。面向单一企业培养的人才具有局限性，这些学生可能只具备了某一企业所必备的职业素养，而当其转到另一企业时，只能从零开始，而行业的职业要求更加全面，具有普适性，对于学生在未来的再就业中可提供有力保障。

因此，及时收集更新最真实、最有效的基本资料，促进双方的深入了解，为进一步深度合作打下基础。其次，对企业的人才需求质量、数量进行科学的调研，并进一步细化，为学校的专业调整、课程设置、教材编制提供有价值的参考。再次，充分发挥其权威力量，鼓励有条件的企业参与到校企合作中来，采取入校即就业的选拔，对在校企合作过程中表现突出的企业给予宣传和推广。

