



福建南平市依尔婴服饰有限公司



企业参与高等职业教育人才培养年度报告
(2022)

2022年12月

目 录

一、企业概况	1
二、合作概况	2
三、资源投入情况	3
(一) 人力资源投入	3
(二) 财力、物力投入	4
四、企业与学校共同开展人才培养及成效	5
(一) 共建校企合作协同育人机制	5
(二) 共建优化行业特色专业	6
(三) 共同论证课程体系	7
(四) 共同开发专业教材	8
(五) 共建校内外实习实训基地	8
(六) 共同组建“双师型”的教学团队	9
(七) 共育技术技能型人才	10
(八) 共同开展应用技术研究	11
五、问题与展望	12
(一) 校企合作深度有待加强	12
(二) 企业参与积极性还需提高	13

企业参与高等职业教育人才培养 年度报告（2022）

一、企业概况

福建南平市依尔婴服饰有限公司总部位于华东著名的纺织基地——南平市延平区，成立于2011年1月18日成立，专注于0-4岁婴幼儿服饰的设计研发、生产制造、品牌推广及产品销售，以集团化模式运营，共享资源，互补优势，提高企业创新能力和综合竞争能力。公司现已成长为拥有自主品牌、以设计、生产、销售为一体、高速发展的综合型服装企业。

公司自2011年4月成立电子商务部以来，逐步完成由“工贸一体”到“工贸分离”的转变。公司研发部主要从事服饰的研发设计，提升企业创新竞争力。分公司南平市延平区零供应链有限公司，以服装生产为主，吸纳熟练专业生产技工，推行5S现场管理，整体生产环境整洁舒适，生产趋于流程化、精益化，形成强大的生产系统。公司致力于保证与提高产品质量，降低成本，提高效益公司在南平已有标准生产车间15000平方、固定委外加工厂25家，参与生产人员达1000人以上，日产能达2万件以上。自动化程度高，缝制吊挂线达13条、全自动裁床、模板机、花样机等自动高效设备运用。公司大力推行精益生产管理、通过引进制定服装工贸ERP系统、“SCM供应链系统”，委托开发“服装MES生产系统”，引

入“服装智能吊持系统”智能仓储改造，有效进行过程管控。公司具备验厂资质，已通过WCA、两化是融合等管理体系认证。

公司在天猫的全国20多万同类商家中，其变动的综合排名一直位于前150名之内。阿里巴巴连续三年授予公司“实力商家”资格，所有平台授予公司“腰部商家”资格。公司的快速、良性发展得到各级政府的高度关注与充分肯定。公司本着“质量第一、诚信至上”的服务宗旨，竭诚为客户提供优质服务，在各个生产程序和销售步骤严格要求自己、完善自己，为客户创造价值，为员工创造机会，为社会创造财富，稳步前进，不断创新，时刻迎接广大客户更多、更新的要求。

二、合作概况

2021年以来，福建南平市依尔婴服饰有限公司与福建林业职业技术学院建立校企合作关系，推进产教融合“双协同”发展。通过校企合作方式，学校可将校外具有行业背景的优秀企业家、社会精英等纳入现有的教学团队，进一步改变传统的满堂灌授课方式，形成产学研一体化发展的生态圈，扩大学生可选择的实习基地范围，让更多学生通过实践教育而受益终身，进而提高发现与解决问题的能力、分析决策能力、协调与沟通的能力、熟练操作业务能力、团队合作能力等，最终使得人才培养符合国家发展和市场需要，企业由此收获人才精英，达到校企双赢局面。

校企双方共建优化了行业特色专业、共建先进实习实训基地、共同开发核心课程、共培新型双师队伍、共育技术技能人才、共同开展应用技术研究、共享人才资源，实现资源共享、基地共用、人才共育、风险共担、利益共享、互利共赢。通过多年的合作，福建林业职业技术学院和福建南平市依尔婴服饰有限公司共同搭建的产学研一体化发展生态圈，打通了企业专家和学校教师的人才交流通道，优化提升了专业教学的质量，进而提高了人才培养的质量，为服务区域经济发展、助力乡村振兴输送了优秀人才。



图1 与福建南平市依尔婴服饰有限公司达成校企合作意向

当前，在校企双方的共同努力下，校企协同育人取得了阶段性成果，形成了资源共享、基地共用、人才共育、风险共担、利益共享、互利共赢的校企合作局面。

三、资源投入情况

（一） 人力资源投入

聘请企业行业专家马思宇、黄长雪为智慧财经与数字商

贸专业群相关专业课程的兼职教师与兼职专业带头人，承担课程教学任务，指导提升年轻教师专业职业岗位能力和实践教学能力，满足电子商务行业、企业对高素质技术技能人才的需求。他们积极参与专业群人才培养模式改革、校企协同育人、课程建设、教材开发、师资队伍建设、实训基地建设、服务能力建设，校企共同申报课题，协同开展技术攻关，协同指导、管理和评价学生的实践活动，协同开展合作育人、“双师培养”，为提高人才培养质量奠定了坚实的基础，实现互利共赢。



图 2 聘请企业行业专家马思宇、黄长雪

（二）财力、物力投入

福建南平市依尔婴服饰有限公司为福建林业职业技术学院的校企合作基地与创新创业实训基地，为我校教师下企业实践、学生创新创业实训提供了智能化、柔性化供应链保障。校企共同每年投入 20 万元左右专项运营经费，重点用于专业建设、教学改革、师资聘用、实训基地建设、技术研发、推广与培训。资金使用按照学院财务预算审批制度，严格执行，

实行项目负责人制，明确资金专项专用。企业每年接收学院智慧财经与数字商贸专业群的教师到企业进行实践锻炼，并选派专门的技术人员指导，配备专门的办公条件，为学院专业教师在企业学习最前沿的新技术、新工艺、新规范。

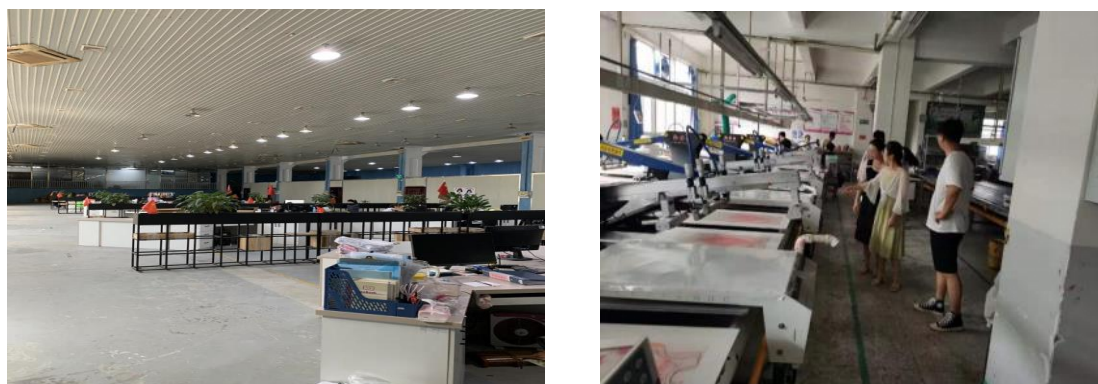


图3 企业提供的智能化、柔性化供应链与财力、物力保障

四、企业与学校共同开展人才培养及成效

（一）共建校企合作协同育人机制

企业与学校共同成立专业教学指导委员会，企业提供真实的项目案例，学校专业老师和学生共同到企业学习实训。形成了“技术共享、人才共育、师资共享、基地共管、质量共评、成果共享”校企合作协同育人机制。学院聘请福建南平市依尔婴服饰有限公司运营总监马思宇为专业教学指导委员会成员。专业教学指导委员会主要职责是校企专家紧密合作，共同引领指导专业建设，审定专业的人才培养方案，指导人才培养模式和课程体系的设计，教学标准制定和教材开发，推进专业的建设和人才培养高质量发展。



图4 共建校企合作协同育人机制，打造产学研一体化生态圈

（二） 共建优化行业特色专业

为满足区域经济发展和产业结构调整的需求，经济管理学系组织专业老师，紧密对接智慧财经与数字商贸产业链，深入省内外开展行业人才需求调研，对毕业生及用人单位进行追踪调查。邀请合作企业的专家，组建专业建设指导委员会，召开专题研讨会，校企共建电子商务专业，共同探讨新时代背景下电子商务专业典型工作岗位必备的知识、技能与素质要求，以市场需求为导向，以职业能力为本位，以职业素养为基础，依照专业设置与企业需求相融合，技能训练与岗位要求相融合，培养目标与用人标准相融合的原则，注重学生职业能力、素养的培养，共同研讨制定人才培养方案，形成了独具一格的专业特色和优势，为更好地服务区域发展夯实人才基础。



图5 校企共同研讨制定人才培养方案

（三） 共同论证课程体系

为了推进课程设置与企业需求相融合，技能训练与岗位要求相融合，培养目标与用人标准相融合，促进毕业生更好地适应区域经济发展需求，经济管理系立足校企合作协同育人机制，特邀合作企业代表，召开“专业建设指导委员会”会议，以“立德树人”为指导，以企业需求、学生需求和社会需求为导向，从企业岗位设置、职业资格标准、行业技术规范、产业发展要求入手，优化专业课程体系设置，进一步将“新标准”、“新技术”、“新规范”融入到专业教学中，校企共育，协同做好人才培养的顶层设计，根据福建南平市依尔婴服饰有限公司相关岗位需求，开设了《电子商务数据分析与应用》、《商品信息采编》特色课程。加强产教融合，构建基于工作过程的理实一体化教学模式，强化生产性实践教学，注重职

业能力培养，同时，开发创新创业课程《网店运营》、《跨境电子商务》，提高学生创新创业能力。

（四） 共同开发专业教材

为了促进教学过程与生产过程的有效融合，提高学生专业技能和职业素养，使毕业生更好地适应经济社会发展需求。经济管理系针对新时期行业发展趋势，建立校企协同育人机制，围绕不断涌现的新技术、新标准和新规范，灵活应对产业转型升级，以就业为导向，基于工作过程，校企共同开发核心课程，并合作编写出版了《市场调查与分析》等教材。

（五） 共建校内外实习实训基地

为了深化产教融合、育训结合，培养创新创业理念和技术技能型人才，使毕业生更好地适应经济社会发展和电商产业对人才的需求。经济管理系与福建南平市依尔婴服饰有限公司签订协议，共同出资出力，投资建设“学做合一、生产与实训合一、教学与技术服务合一”的校内外实训基地——中盛数字直播基地项目，依托该实训基地，采用校企协同生产性实践育人模式，开展跨境电子商务业务指导、网店运营、电商直播，将企业的行业专家和能工巧匠聘为指导教师，将行业企业的生产过程与教学过程相结合，将真实的生产环境和实用的工作经验引入人才培养全过程。实现专业与市场对接，教学过程与生产过程融合，培养高质量的技术技能型人才，彰显电子商务专业的技术性与实用性特色，为实现人才培养

的科学性、针对性和实用性奠定基础。



图6 学生到企业共建实习实训基地接受企业导师指导

（六） 共同组建“双师型”的教学团队

构建“双师”结构师资队伍，是提高院校核心竞争力的关键，是提高教育教学质量的重要保证。为了增强学生实践技能，提高人才培养的实用性，提升学生就业竞争力，经济管理系不断完善专任教师入职标准，依托校企合作协同育人机制，创建了“互兼互聘、双向流动”的管理机制，培养了“专兼结合、校企互通”的稳定的兼职教师队伍，形成了双方利益实体—产学研一体化发展生态圈。企业与院校合作共同建立由学校专业指导教师和企业行业专家组成的教学团队，加强培养培训，强化“双导师”队伍建设，实现学校与企业协同育人的目标。根据校企双方共同制定的人才培养方案和课程设置的要求，企业派出优秀的行业专家与学校骨干教师共同组建教学团队，企业有马思宇、黄长雪、肖晓颖、吴涛、林康被聘为学院兼职教师，承担实训教学任务，负责学生在企业的岗位技能开发训练，提高岗位技能训练的教学效果。学院派出5位教师（陈雨泓、施莹莹、周璇、宋李玉、罗颖）到企业教

学与实践，参与企业电商行业产业运营，教师的专业实践能力得到了提升。



图7 教师下企业实践与教学

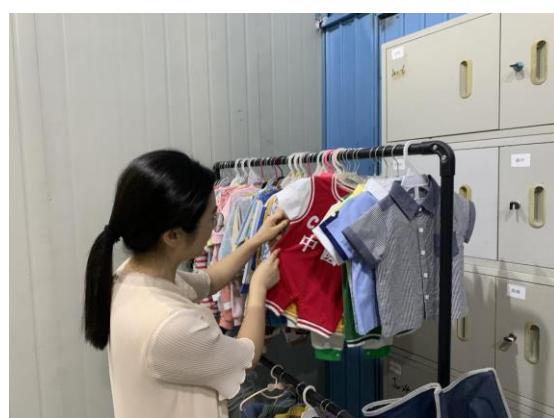


图8 新教师下企业实践

（七） 共育技术技能型人才

为了培养符合电商行业、企业需求的高质量技术技能型人才，经济管理系依托平台，充分发挥命运校企共同体师资队伍作用，优化学院的教学资源和企业的生产性资源，充分发挥实训基地的生产实践、教学实训和新产品研发的作用，实现资源共享，人才共育、校企双赢。一方面，为学生实践训练营造真实的工作环境，运用企业化管理方式，让学生及时开展实践操作，接受行业专家指导，在企业真实的生产过程中训练专业能力，增强职业素养，提高综合素质，在训练中体验乐趣、在实战中增强技能、在应用中体现价值，提升人才培养质量。

另一方面，优化人才培养模式，构建理实一体化课程教学体系，把企业前沿的运营经验、运营技巧和行业规范引入人才培养过程，创建了“人才共育、师资共享、基地共管、质

量共评”的运行模式。把企业工作任务融入到教学内容，把生产基地当课堂，在完成生产任务的过程，介绍相关的必需知识，突出知识的实用性和针对性，将知识传授与技能培养有机组合。在真实生产环境中，由行业企业专家一对一指导学生规范完成电子商务运营，让学生及时了解和接收了前沿的电商实战经验和技能，实现“学中做、做中学”，进一步增强电商职业素养，满足企业用人需求，实现校企合作，共育技术技能人才。



图 10 企业行业导师到校指导学生实训

（八）共同开展应用技术研究

为进一步提升教师的教科研能力，提升产学研一体化发展生态圈的价值，推进产学研成果落地，增强企业的自主创新能力。经济管理系以创新为内核、以育人为导向，依托产学研一体化发展生态圈，结合省科技特派员制度，校企组建教师团队，林文胜老师与企业共同建设南平市科技计划项目

（科技特派员创新创业大赛项目）——《智慧生产协同系统开发与推广应用》，协同攻克企业难题，进一步将产学研成果真实落地。我院老师与企业合作立项 2022 年省中青年教师教育科研项目（社科类）——《三农直播对闽北地区数字经济发展的影响研究》，以课题研究带动更多师生和企业员工投身科技创新与市场调查研究，提升解决区域产业生产难题的能力。



图 9 企业聘请我院林文胜老师担任技术顾问

五、问题与展望

（一）校企合作深度有待加强

合作互助、共创双赢，校企合作是时代的呼唤，也是企业的社会责任。校企合作共建的人才培养成效较为显著，但仍然存在改进的空间。校企合作深度不够。校企双方合作重点着眼于为学生的实践能力训练、教师业务素养提升，但是发展并不平衡，校企合作的深度参差不齐。

（二）企业参与积极性还需提高

校企合作过程中，对企业，校企合作欠缺动力驱动和制度保障，往往停留在浅层次合作模式上，缺乏后续合作积极性。企业出于经营的需要，主要是想通过实习、实训方式得到廉价劳动力，满足物流高峰期对人员的需求，但对学生技术培训、教学改革等方面热衷度不高，影响校企合作的深入发展。