

北京大华启元托育服务集团有限公司
参与北京科技职业学院人才培养年度报告
(2023)



2022年12月

目 录

一、企业概况	1
北京大华启元托育服务集团有限公司十年	1
二、企业参与办学总体情况	3
（一）产业和专业高效融合，校园一体助力人才培养	3
（二）学习与见习同步，联合培养，打通了实习、就业一体化渠道	4
（三）校企保障实训基地，稳中有升信息化教学效果	4
（四）集中资源优势，融合新资源，助推学院发展	5
三、资源投入	7
（一）人力资源投入	7
（二）物理资源投入	7
四、企业参与教育教学改革	7
（一）凭借“三三三”人才培养模式，强化专业及课程建设	7
（二）协同创新，构建双师型教师队伍	8
（三）产教深度融合，教学科研并重	9
（四）校企携手出特色，产教融合出精品	9
五、升级产教融合，助推企业发展	10
（一）校企协同共筑人才“蓄水池”	10
（二）以产教融合为抓手增强产业核心竞争力	11
（三）“三大机构”并进实现产业闭环	11
六、问题与展望	12
（一）存在的主要问题	13
（二）合作展望	13

一、企业概况

北京大华启元托育服务集团有限公司是一家集教育、产业为一体，致力于打造 0-8 岁儿童快乐发展的科研先导型教育集团，2013 年由北科昊月教育集团创办成立。公司秉承“以爱育爱，三生合一”办学理念，让每一个孩子向阳而生。旗下有巩华北科幼儿园、北科婴幼学苑、方舟社区托育中心、北科儿童发展研究院等单位，现有教职工近 200 名。巩华北科幼儿园是北京市一级一类幼儿园（A 级幼儿园），承担“十四五”生命教育研究课题。北科婴幼学苑、方舟社区托育中心是经北京市昌平区卫生健康委员会备案的托育机构。

近年来，北京大华启元托育服务集团有限公司与北京科技职业学院国际幼教学院深度合作开展校企合作，成功探索出“院园一体”模式。双方聚焦育人、研发、输出三项“产教融合”的行动，成绩瞩目，受到业界高度好评。

北京大华启元托育服务集团有限公司十年发展历程：

2013 年创办北京大华启元托育服务集团有限公司

2014 年创办巩华北科幼儿园

2015 年接管北科实验幼儿园

2016 年旗下巩华北科幼儿园评为北京市一级一类幼儿园

2017 年创办方舟社区儿童中心

2018 年与北京科技职业学院国际幼教学院共同申办国控“学前教育”专业并招生

2019 年创办北科婴幼学苑

2020 年旗下巩华北科幼儿园被评为北京市 A 级幼儿园

2021 年与国际幼教学院联合申报北京市职业教育教学成果奖获二等奖

2022 年旗下北科婴幼学苑被评为北京市示范托育机构

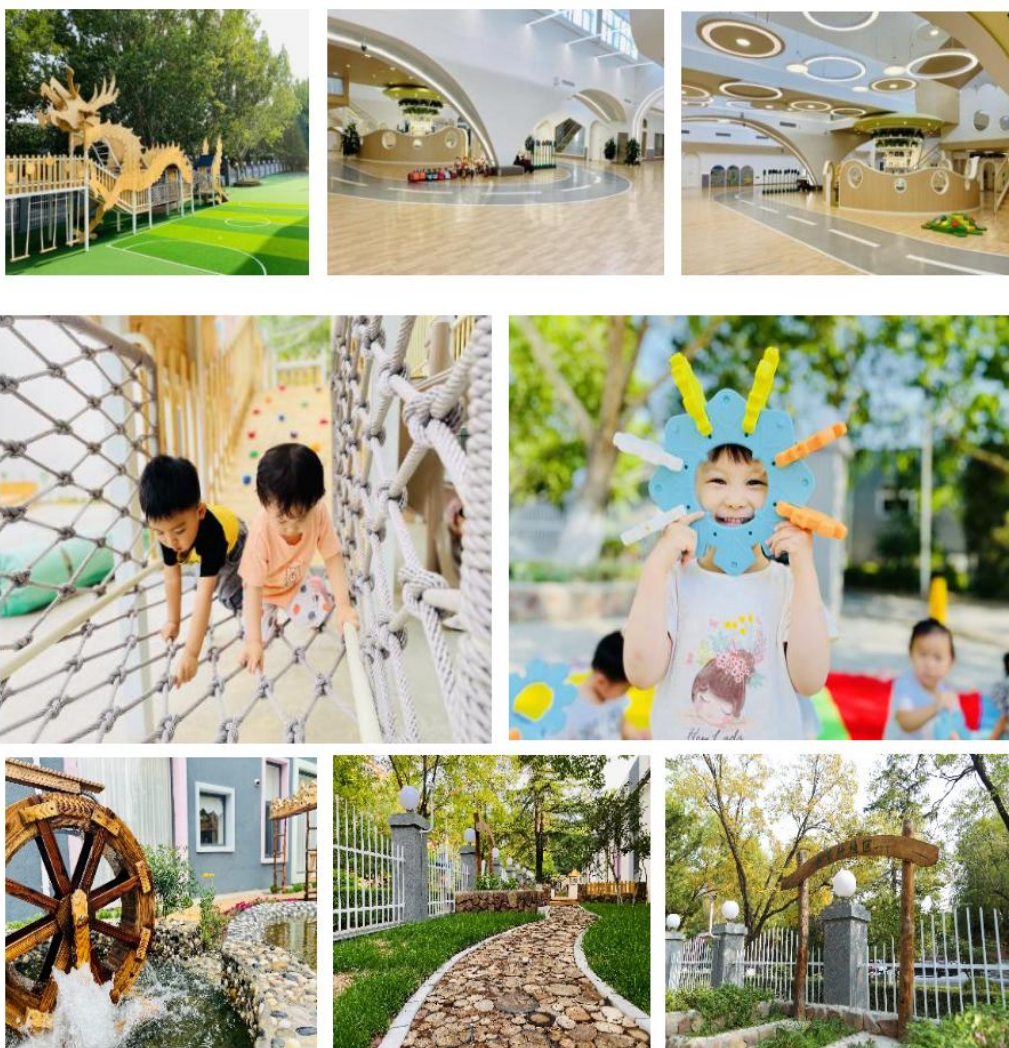


公司旗下**巩华北科幼儿园**成立于 2014 年 10 月，于 2016 年被评为北京市一级一类幼

园，2020年在北京市幼儿园办园质量督导评估中被评为A级。



北科婴幼学苑于2020年立项，2021年5月顺利通过北京市托育机构评估备案，建筑面积5098m²，目前是全国单体面积最大的托育园所。



二、企业参与办学总体情况

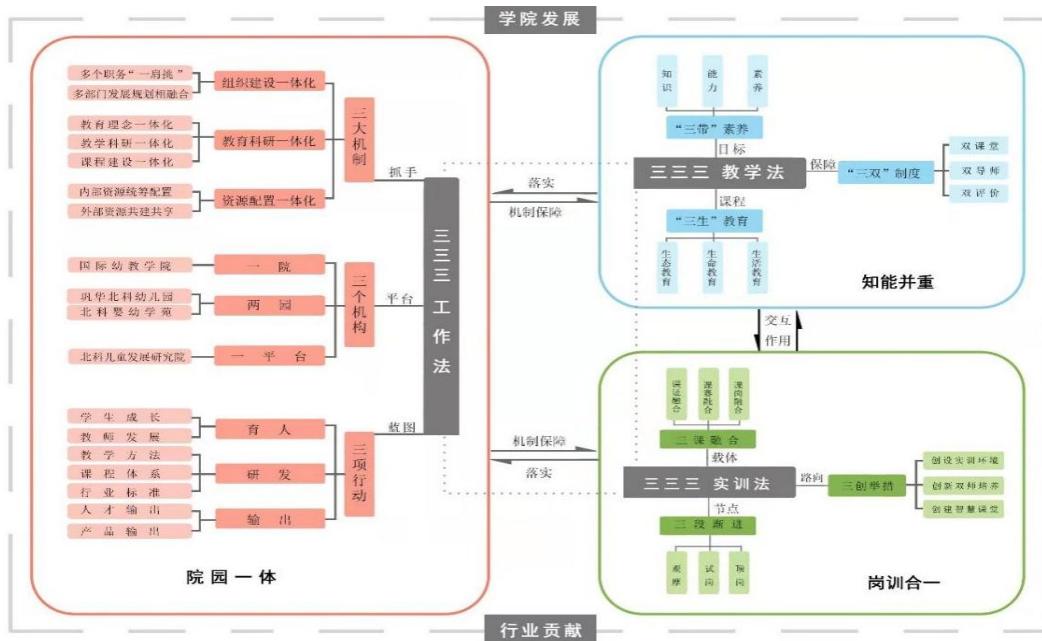
（一）产业和专业高效融合，校园一体助力人才培养

北京大华启元托育服务集团有限公司自组建伊始，就确定了要把集团办成集人才培养、科学研究、社会服务为一体的产业性经营实体，以企育院，以院稳企。实现这个目标最关键的聚焦在三个方面：育人、研发、输出。实经过6年探索实践，通过对学前教育专业教育教学规律的认知，建构“双课堂、双导师、双评价”的人才培养质量保障体系。幼儿园教师作为企业导师进入学院，学院教师进入幼儿园指导实习实训基地建设，学院专任教师和幼儿园教师定期召开教研会，共同进行岗位能力需求分析和知识结构需求分析，共同修订专业人才培养方案，共同审定教学计划和课程标准，共同进行教学诊断与改进，共同完成实践课程的指导评价，共同推荐学生实习就业，通过“双导师”打造“双课堂”，进行“双评价”。在“校园一体”共建、共研、共育的模式下，把产业和专业高效融合为一个共同体，实现人才共育目标。



幼儿园和国际幼教学院的核心职能是育人，国际幼教学院重在提高学前教育专业的教育教学质量，幼儿园的育人则重在幼儿园的环境创设和幼儿心智模式的形成；北科儿童发展研究院负责收集教师、学生和幼儿在教学过程中的痛点问题，整合优质资源支持教学单位改进教学流程、方法和工具，并梳理和总结出相关方案和产品，对有需求的单位输出，进而推动整个行业的高质量发展。

在多年的合作过程中，公司与北京科技职业学院国际幼教学院逐步构建了以“三三三工作法、三三三教学法、三三三实训法”为核心的高职学前教育“三三三”人才培养模式，并获得2021年北京市教育教学成果奖二等奖。（见下图）



高职学前教育“三三三”人才培养模式图

(二) 学习与见习同步，联合培养，打通了实习、就业一体化渠道

公司为学生提供实训基地，学生自进入校园学起，一年级到三年级，采取不同形式的产教融合教学过程。

第一年以知识学习为主，以园内见习的学习形式，让学生对幼儿教育的基本知识和理论，以及幼儿园的一日常规有所了解，达到知道的目标。见习后要在课堂上进行分组回顾、讨论、总结，每个学生提交见习作业。

第二年以素养培养为主，运用所学习的知识，在园所老师的指导下完成基础的幼儿教育的工作，达到了解的目标。采取的形式是实习，学生由园所有经验的老师带领，完成某一模块的某一任务，再根据他的素养表现打分，赋予其一定的学分，实现绩点制、学分制和模块制结合的教学过程。

第三年以实现能力目标为主，采取顶岗实习的方式，让学生能够在园所独立而出色地完成岗位工作。通过前两年的培养，学生基本具备了幼教岗位所需的知识和素养，能够在指导下完成某项工作。在此基础上，第三年要深化他们对于知识的理解，强化专业素养。

经过三年的培养，学生们能在园所独当一面。根据他们不同的性格特点和特长，可以从事不同的岗位工作。

(三) 校企保障实训基地，稳中有升信息化教学效果

校企共建 7 个实训室（包括：钢琴室 230 m²、舞蹈室 230 m²、美术室 230 m²、游戏室 120 m²、蒙特梭利实训室 200 m²、奥尔夫音乐实训室 120 m²、1+X 幼儿照护证书实训

室及考场 200 m²)。

同时，共建两所校内实训基地（巩华北科幼儿园和北科实验幼儿园）及多家校外实训基地，代表园所为：国家机关事务管理局花园村幼儿园。该幼儿园于 2007 年与我院建立合作关系，现已 7 届本院毕业生前往工作。

2018 年，公司牵手国际幼教学院与国家机关事务管理局花园村幼儿园举行产教融合签约仪式，正式确立“院园合一、产教一体”的人才培养模式。同时，为学院提供数字化教学资源库、文献资料、常见问题解答等信息化条件；鼓励教师开发并利用信息化教学资源、教学平台，创新教学方法，引导学生利用信息化教学条件自主学习，提升教学效果。

校企共建校内外实习实训基地一览表

序号	校外合作企业	主要实习内容	职业能力培养
1	公立巩华北科幼儿园	不同年龄班幼儿的照顾和管理；幼儿园环创设计； 幼儿一日活动的安排与组织	幼儿一日生活的设计与组织能力； 幼儿园环境创设能力； 不同年龄幼儿的随机教育能力
2	北科婴幼学苑	婴幼儿照护管理； 幼儿园环创设计； 幼儿一日活动的安排与组织	幼儿安全卫生保健工作的组织和实施能力； 幼儿一日生活的设计与组织能力； 幼儿园环境创设能力
3	国家机关事务管理局幼儿园（国务院幼儿园）	不同年龄班幼儿的照顾和管理； 幼儿园环创设计； 幼儿一日活动的安排与组织； 体验不同岗位的工作职责	幼儿一日生活的设计与组织能力； 幼儿园环境创设能力； 不同年龄幼儿的随机教育能力
4	北京农学院后勤服务集团幼教中心	不同年龄班幼儿的照顾和管理； 幼儿园环创设计； 幼儿一日活动的安排与组织	幼儿一日生活的设计与组织能力； 幼儿园环境创设能力； 不同年龄幼儿的随机教育能力
5	中国人民解放军 95820 部队幼儿园	不同年龄班幼儿的照顾和管理； 幼儿园环创设计； 幼儿一日活动的安排与组织； 体验不同岗位的工作职责	幼儿一日生活的设计与组织能力； 幼儿园环境创设能力； 不同年龄幼儿的随机教育能力
6	核工业第二研究院设计院幼儿园	不同年龄班幼儿的照顾和管理； 幼儿园环创设计； 幼儿一日活动的安排与组织	幼儿一日生活的设计与组织能力； 幼儿园环境创设能力； 不同年龄幼儿的随机教育能力

（四）集中资源优势，融合新资源，助推学院发展

第一、共同编写并出台《学前教育专业实习实训手册》，建立了学前教育专业学生入园观摩、试岗和顶岗的系统性规范和措施，成为学生从理论走进实践、“岗训”一体的纲领性文件。

第二、课程评价实践，走出了传统课程评价的思维定势，建立了理论课程、实训课程和综合活动课程的不同评价方案，为“知能并重、岗训合一”起到了保驾护航的作用。

第三、创建了“第一年入园观摩、第二年试岗、第三年顶岗”、“岗训合一”的实习实训程序，成为学前教育专业人才培养的重要节点。

第四、资源共建、共有、共享的实践，对北京大华启元托育服务集团有限公司内部各单位的人力、物力、财力、事件、时间、空间、信息等资源和外部资源进行统筹配置，大大提高了资源利用效率。

第五、通过课证融合，推进学前教育课程实践教学；通过课赛融合，进行专业技能训练；通过课岗融合，提供真实的场景、真切的课堂和真正的训练，创建了“岗训合一”的实习实训载体。

第六、“教育科研一体化”多种角色“一人扮”的实践，创新了双师型教师培养的路径，实现了教师队伍育、训能力同步提升。

“院园一体”人才培养模式实施以来，学生综合素质明显提升，深受用人单位欢迎，近五年毕业生就业率100%，专业对口率98%以上。国家机关事务管理局幼儿园、蓝天幼儿园等多所北京市示范幼儿园对我校毕业生的评价是：“职业态度端正、踏实肯干、业务熟练、团队意识强，具备较好的专业素养和较强的实操能力。

学院教师育、训能力大幅提升，所有教师均成长为双师型教师；巩华北科幼儿园建园两年被北京市教委评定为一级一类幼儿园，四年即在北京市幼儿园办园质量督导评估中被评为A级。



三、资源投入

（一）人力资源投入

在实践中，“北京大华启元托育服务集团有限公司”旗下巩华北科幼儿园、北科婴幼学苑、北科儿童发展研究院等服务儿童成长的单位加强与国际幼教学院产教深度融合，实现了多个“一把手”职务“一肩挑”，岗位不同，责任相同，避免了集团内部事务的各自为战，相互推诿和无谓内耗，大大提升了集团内部的沟通效率和工作质量。

多个职务“一肩挑”，多种角色“一人扮”，在北京大华启元托育服务集团有限公司不是个别现象，而是基本的组织运行逻辑。如国际幼教学院的教师也是公司所属幼儿园的教师或者管理者，同时也是儿童发展研究院的研究员。正如北京科技职业学院党委书记、校长周孟奎所说：“高职教育的产教融合走进“深水区”时，需要从体制和机制上进行创新，松散型的产教融合不是真融合，有组织保障的产教融合才是真融合”。

（二）物力资源投入

北京大华启元托育服务集团有限公司所属幼儿园在人力、物力、财力、事件、时间、空间、信息等内部资源统筹配置以及“院园一体”建设所需外部资源的共建共享。例如，场地资源一体化。国际幼教学院有钢琴实训室、专业舞蹈实训室、美工实训室、千人报告厅、劳动耕种基地、国际标准 400 米运动场等实训资源，这些资源在满足大学生使用的同时，也开放给幼儿园的孩子们使用，大大拓展了幼儿园的教学资源。

幼儿教师是一个特别强调实操能力的职业，学院的大学生需要在真实的教学场景才能得到真正的专业训练，公司所属幼儿园就把活动室、绘本馆等场地开放给大学生，给他们提供近距离观察和接触幼儿的机会，这种相互借力，资源共建共享的方式提高了幼儿园和学校的教育教学质量，深受双方的欢迎。



四、企业参与教育教学改革

（一）凭借“三三三”人才培养模式，强化专业及课程建设

（1）北京大华启元托育服务集团有限公司携手国际幼教学院不断深化“产教融合，院园一体”人才培养模式，深化“校企合作，校企协同育人”。围绕如何培养“品端学粹、

知深技精”的学前教育专业应用型人才，经过7年探索实践，成功探索出“院园一体”这一产教融合新途径，形成了以“三三三工作法、三三三教学法、三三三实训法”为核心的高职学前教育“三三三”人才培养模式，并由此建立了岗课赛证融合的课程体系和严格的质量评价体系，实现了教学、科研和产业的深度闭环。依托“一院两园一平台”（“一院”指国际幼教学院；“两园”指校内两所幼儿园作为实习实训基地；“一平台”指北科儿童发展研究院）的组织机构优势持续推进深度产教融合，专任教师和幼儿园教师共同进行岗位能力分析和知识结构分析，共同进行教学诊断与改进，集体完成课程设计，共同探索项目式教学、情景式教学和工作过程导向教学等。

（2）课程建设

为适应新时期国家对职业教育的新理念和新要求，校企双方积极探索“岗课赛证融通”的课程体系和课程实施途径。

“以岗定课”，促岗课融通。以职业岗位为主导，紧贴岗位需求重构课程体系；重组课程内容，重塑课堂教学模式，实施“岗课融通”。在我校“产教融合、精专发展”的大背景下，接受学院专业课教师进入幼儿园观摩、学习，与一线教师共同教研，指导实习学生见习、实习，将实践工作中的问题带回课堂，调整课程标准和教学内容，围绕课程的适用性不断地探索。

“双课堂模式”。共建实训基地，落实学前教育专业学生去幼儿园见习实习制度，院园共建“双课堂模式”。专业学习与实践学习融为一体，形成学校理论课堂与幼儿园实践课堂互动的双课堂模式，真正实现学习过程与工作过程相结合的课堂模式。“产教融合”小组教师深入幼儿园一线，建立“一对一”跟踪指导。

课程评价走出了传统课程评价的思维定势，建立了理论课程、实训课程和综合活动课程的不同评价方案，为“知能并重、岗训合一”起到了保驾护航的作用。

（二）协同创新，构建双师型教师队伍

幼儿园教师作为企业导师进入学院，学院教师进入幼儿园指导实习，学院专任教师和幼儿园教师定期召开教研会，共同进行岗位能力分析和知识结构分析，共同修订专业人才培养方案，共同审定教学计划和教学大纲，共同进行教学诊断与改进，共同完成实践课程的指导评价工作，共同推荐学生实习就业，通过“双导师”打造“双课堂”，进行“双评价”。在“院园一体”共建、共研、共育的模式下，把产业和专业高效融合为一个共同体，实现人才共育目标。通过创新双师型教师培养路径，院园共建“名师工作坊”，引进行业

专家开启“骨干教师素养提升计划”，创立“双课堂模式”，引师傅入院，带老师入园达到园园师资融合，实现教师队伍育、训能力的同步提升；通过创建智慧课堂，创建“岗训合一”的要件和保障，“三创举措”创建了实训路向。



（三）产教深度融合，教学科研并重

公司下属各单位在教育理念、科学研究和课程建设上与国际幼教学院的深度融合，实现教育理念一体化，教学科研一体化，课程建设一体化。

双方开展产教融合的根本问题是两个：一是我们要为当下和未来的学前教育事业培养什么样的教师？二是学前教育行业当下和未来需要什么样的人才？具体而言，就是要在如下诸多问题中找到产业和教育融合的最大公约数，诸如，国际幼教学院的培养方案和两所幼儿园的人才需求如何深度对接；0-6岁婴幼儿和大学生身心发展特点、教学方法的异同点及其联系；大学生和在职幼儿教师的培养方案、个人生涯规划异同点及其联系；大学生的动手操作能力和幼儿园的环境创设、教玩具自制能力的匹配程度；培养幼儿园教师的大学、培养幼儿的幼儿园和第三方教育装备公司、儿童产业链上的诸多机构如何相互支持，等等。

事实上，思考这些问题的过程，就是高质量的教育科学研究过程，也是个人专业能力不断生成的过程，这种常态化的思考与集体教研，助力国际幼教学院学前教育专业大学生的核心素养和幼儿园教师的专业能力都得到了快速提升，学院的“专精尖”发展与幼儿园保教质量也得到了很大提高。

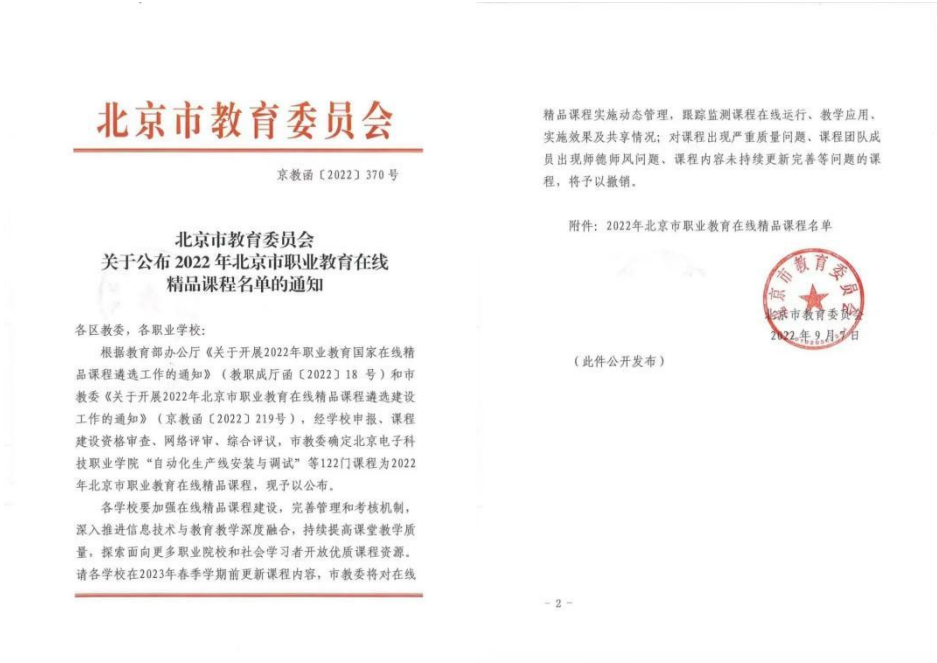
（四）校企携手出特色，产教融合出精品

公司与国际幼教学院依照教育与人的发展客观规律，共同参与教科研，近年来，公司两所幼儿园及学院的老师们共同携手，在教科研上共同取得丰硕成果，协同打造北京市线上精品课，共同申报十四五规划课题，携手荣获北京市教育教学成果奖。共同的科研经历，助力学院人才培养，也为企业提供优质人才提供了保障。

采用“产教融合”“双课堂”教学模式，学生从课堂学习到入园实践，从理论学习到

模拟演练，再到岗位实训，实现岗位能力提升。

为助力学校三教改革，深化产教融合，由学前教育专业教师和幼儿园教师共同组成课程团队，按照职业教育精品课标准打造线上精品课程，本年度《幼儿园教育活动设计与指导》获评北京市职业教育在线精品课程。



五、升级产教融合，助推企业发展

（一）校企协同共筑人才“蓄水池”

产教融合不仅面向学前教育专业实践教学需要，同时也注重助力集团两所幼儿园的优质发展。学生自大一开展岗位见习活动，对企业文化有了认同感，对企业制度有了适应性，对工作流程有了熟练度，也利于幼儿园考察人才、发现人才和使用人才，节省了幼儿园人力资源成本。

每年国际幼教学院输送给公司的实习生在 60-120 名之间，留在学院各产教融合企业工作的学生也高达毕业生的 20-30%，为公司输送了大批实用型幼教领域人才，为公司发展助力。



（二）以产教融合为抓手增强产业核心竞争力

通过校企深度合作，提高学生实践技能，不仅为企业自身储备人才，借助学校的品牌资源，为社会输送百余名优秀学前教育人才，支撑京津冀幼儿教育事业发展，为社会培养输送出具有“良好职业态度、广博行业见识、过硬专业本领”的高端幼师人才，建立行业岗位标准，提高在本区域、本行业的知名度和影响力。



（三）“三大机构”并进实现产业闭环

北京大华启元托育服务集团有限公司自组建后，尤其是在“组织建设一体化，教育科研一体化、资源配置一体化”等三大机制实施后，集团内部迸发出强大活力，各项工作开展得扎实高效，事业蒸蒸日上，但在学院高质量发展和幼儿园保教质量同步提升的同时，发现集团在学前教育事业发展趋势及自身长远规划上认识不足：北京大华启元托育服务集团有限公司的未来发展不仅需要真抓实干、贴地行走，也需要“眼睛”和“耳朵”，更需要“大脑”，尤其需要专门机构整合北京科技职业学院内外资源，制定好集团的中长期发展计划。

经过多方论证和谋划，2021年9月，公司与北京科技职业学院联合成立了北科儿童发展研究院正式挂牌成立。

作为北京大华启元托育服务集团有限公司的“发改委”，北科儿童发展研究院将为集团及集团所属的两所幼儿园、国际幼教学院等单位提供发展规划支持，整合国内外优质资源，孵化儿童成长所需要的项目与产品、品牌与模式并对外输出。

北科儿童发展研究院的成立，标志着北京大华启元托育服务集团有限公司与国际幼教学院共同搭建“一院（国际幼教学院）两园（巩华北科幼儿园、北科婴幼学苑）一平台（北科儿童发展研究院）”，形成了北京科技职业学院学前教育板块产教融合的产业闭环，将学前教育专业的教学、研究和实训有机统一，实现“产教学研训”的深度融合。



中国教育发展战略学会执行会长、国家留学、教育部政策法规司原司长孙雷兵，中国教育学会监事长、教育部中国教师发展基金会原秘书长杨春茂，中国教育发展战略学会教师发展专委会理事长、教育部中国教育报刊社原副社长雷振海，北京教育学院学前教育学院院长杨秀治等专家出席北科儿童发展研究院揭牌仪式并致辞。

六、问题与展望

产教融合协同育人，是高职院校学前教育专业及专业群应对产业升级的必要途径。2017年12月国务院办公厅下发了《关于深化产教融合的若干意见》，2018年2月，教育部等六部门联合下发《职业院校校企合作促进办法》，2018年9月，教育部下发《关于实施卓

越教师培养计划 2.0 的意见》，2019 年 1 月，国务院下发《国家职业教育改革实施方案》（职教 20 条），2019 年 4 月，国家发展改革委、教育部颁布《建设产教融合型企业实施办法（试行）》。以上所有文件都在强调，职业院校人才培养的方向必须要将“生产”和“教学”融合成一个主体，使专业设置源于产业需求，人才规格服从产业需求，教学资源对接产业需求。但在产教融合协同育人的过程中，也存在一定的问题。

（一）存在的主要问题

1、“产教融合，校企合作”体制机制还不够完善

在产教深度融合过程中，运行机制还不完善，导致校企合作关系不稳定。部分政策对责、权、利的划分不够是很明确，执行力不够，缺乏构建科学合理的评估评价体系。企业、职业学校在政策执行方面存在认识偏差，在各自利益分割方面有不同的诉求和主张。组织机构的监测与评估，大都是基于现象的、感性的推断，缺少准确具体的数据化信息分析，对校企合作缺乏有效指导，未来将建立长期稳定有效的多边互赢的合作机制，协同共育，拓展产教融合深度广度。

2、职业学校的学生培养目标和企业的实际员工素质有差距

企业对员工的各种规章、制度、操作规程及工作标准要求较高，但现在毕业生基本都是 00 后，对顶岗实习的期望不切实际。在幼儿园实习过程中，很多学生认为实习工资较低，还有企业管理制度和劳动纪律的约束，一部分学生会产生抵触情绪，存在着职业道德教育欠缺，敬业精神不强，责任心较差，不能胜任本职工作。部分学生毕业后不会选择在幼儿园留教，这样对企业来说使得培养的人才白白流失，这对校企双方都是一种损失。这就需要企业逐步完善岗位晋升制度，提升学生就读期间主人翁意识；同时，职业学校在人才培养目标及教育教学改革上进一步深化。

（二）合作展望

1、建立“优秀学生”留企发展计划

在校企合作过程中，企业更多的是利用学院的现有生源优势，从在校生中开始培养。对在幼儿园实习期间表现优异的、有发展潜质的、并有意向留在企业继续工作的同学，做好职业发展规划，提前告知学生未来的发展，并且企业切实可以履行承诺，这样可以解决实习后流失率较高的问题。如果学生在毕业后，可以在主管级别的岗位就业，学生一定会优先选择实习单位就业，增加了学生职业发展的信心，同时也鼓励学生在实习期更加踏实肯干，毕业后拥有一份好工作，也无形中提高了学校的就业率，实现“招生-学习-实习-就业”四位一体的培养模式。

2、以技能大赛为平台，促进校企深度融合

校企合作培养学生参加技能大赛是今后需要探讨的合作模式。学生通过技能大赛展示自己，激发了学生学习和探索的积极性，为今后走向工作岗位奠定良好的基础。企业可以通过大赛观察学生的学习能力、职业素养等，通过技能大赛的平台发现优秀的人才，用行业的人才需求、岗位标准来看待技能大赛。学院通过技能大赛展示自身培养的水平，也可以展示学生的团队合作精神和职业素养精神。企业要利用技能大赛参与到校企合作的平台中，为学生提供大赛指导和帮助，也提升了学院对学生的人才培养质量。

实践证明，通过工学结合、校企合作，对学校资源与企业资源进行有效整合，拓展了办学空间，强化了人才培养的合力，提高了教育质量和办学效益。特别是通过岗位见习、顶岗实习，在提高学生职业技能的同时，提高学生就业能力和创业能力，助力其职业生涯发展。今后，我们将进一步提高认识、立足全局、多方协作形成改革合力。努力提升各个方面的积极性，为未来的发展夯实基础。深度产教融合的创新，并探索更加适合我们的融合机制、条件与模式，实现产教双方的比翼齐飞。

北京大华启元托育服务集团有限公司

2022年12月10日