



# 参与高等职业教育人才培养年度报告

(2023年)

江阴市中医院

2022年11月

# 目 录

2021-2022 学年主要办学成效 .....	2
一、医院/企业概况 .....	3
二、合作办学 .....	6
三、资源投入 .....	8
四、人才培养 .....	10
五、质量保证 .....	21
六、问题与改进 .....	28

## 2021-2022 学年主要办学成效

包括教学资源建设、人才培养、助推医院（企业）发展、社会服务等方面取得的突出成效，按照以下格式列举

- ◇ 获评学校/省级“优秀教学（实习）基地”2021 年获评江西中医药大学科技学院“优秀实践教学基地”
- ◇ 安徽卫生健康职业学院兼职教授 3 名、副教授 6 名、讲师 1 名
- ◇ 合作课程建设 22 门
- ◇ 合作教科研项目 2 项、横向课题 1 项（经费 4000 元）、发表教科研论文 2 篇
- ◇ 教师教学比赛获奖 1 项
- ◇ 学生技能大赛、文体活动获奖 8 项
- ◇ 执（职）考通过率 95%
- ◇ 科研技术创新 国自然 1 项，省市地级各类课题 40 余项，专利 80 余项
- ◇ 经济收益 7.0 亿
- ◇ 学生满意度 97-98%

## 一、医院/企业概况

江阴市中医院始建于 1952 年，1994 年被国家中医药管理局确定为全国首批示范中医院，2007 年成为南京中医药大学附属医院，2011 年被确定为三级乙等医院。是一家集医疗、教学、科研、康复、预防、保健为一体的现代化综合性三级乙等中医医院，也是上海中医药大学、安徽中医药大学、江西中医药大学、南京中医药大学的教学医院。医疗用房总建筑面积约 5 万平方米，核定床位 510 张，实际开放床位 668 张，医疗设备 64 排螺旋 CT、1.5T 核磁共振、数字减影血管造影（DSA）。“中医有特色、西医有实力、中西医结合有优势”，科室设置齐全，病区 14 个，临床科室 36 个，医技科室 9 个，建立了卒中中心、胸痛中心、创伤中心。年门急诊量 98.17 万人次，出院人数 3.1 万，固定资产总值 4.17 亿。

江阴是中医之乡，针灸大师承淡安、温病学派柳宝诒、经方大家曹颖甫、国医大师夏桂成、中医男科创始人徐福松、五运六气专家顾植山、国际经方学院院长黄煌均出自江阴，目前我院有江苏省名中医赵景芳、黄煌、徐福松、袁士良、陈正平、樊志敏等工作室。有省级以上名中医 2 人，无锡市名中医 2 人，江阴市名中医 15 人。有自制制剂 58 个，皮肤科制剂 38 个，中药制剂 28 个。设立 9 个名老中医传承工作室，每年有百名学员参加名中医传承工作室学习，学生实施跟师培养措施。

医院全面整合优质医疗资源，推动专科建设，进一步有效提升各个专科服务能力，加快打造江阴市中医院特色专科和优势品牌。江阴市中医院与“上海胸科医院胸外科罗清泉专家团队工作站”“上海长征医院骨科倪斌专家团队工作站”开展合作共建；江阴市中医院与东南大学附属中大医院签订战略合作协议；新开展无锡首例腰椎侧前路融合术（OLIF 手术）和脊柱内镜下椎间融合术（endo-LIF 手术），单侧双通道脊柱内镜 UBE 手术、单孔胸腔镜技术得到提升；医院的日常业务流程基本实现信息化：分时段预约诊疗、智能导医分诊、诊间结算，建立基于中医电子病历（EMR）的医院信息平台，完成电子病历五级，实施国家信息安全等级保护制度，实行信息系统操作权限分级管理；2020 年《基于县域中医流派特色的膏方标准化体系推广应用》以县级中医院第一完成单位获得中华中医药学会科技进步二等奖。

## 重点专科（学科）统计

级别	数量	科室
国家中医重点专科	1	皮肤科
江苏省中医重点学科	1	皮肤科
江苏省中医重点专科	3	皮肤科、儿科、妇科
无锡市中西医重点专科	2	脾胃病科、心血管科
无锡市中医重点专科	4	肛肠科、肺病科、神经外科、内分泌科
江阴市重点专科	6	整形美容科、口腔科、神志病科、肾内科、骨伤科、普外科

87 名医护完成教师资格岗前培训并获得结业证, 37 名完成教师资格认证认定, 期中护理人员 13 名。

新院建设预计将投入 15 亿元, 占地 127 亩, 按照三级甲等中医院标准设计, 规划床位 1000 张, 总建筑面积 18 万 $m^2$ , 预计 2023 年底搬迁。



图 1 江阴市中医院新址

医院秉承“传承、创新、厚德、奉献”的发展理念, 发扬以人为本、以德为先、生命至重、济世苍生团队精神, 以热情、认真、及时的服务态度, 推行规范医疗、安全医疗、温馨医疗, 努力将江阴市中医院建成西医有实力, 中医有特色, 中西医结合有优势的国内一流现代化中医医院。

医院护理部现有护士 484 人。主任护师 4 人, 副主任护师 53 人, 主管护师

142人。硕士生1人，占0.2%；本科生342人，占70.7%；大专生125人，占25.8%。共有各类专科护士66人，其中国家级专科护士9人，省级专科护士18人，市级专科护士39人，涉及23个专科。

进修学习：每年接收外院护理进修人员10余人，每年外出进修15余人，培养省级以上中医护理人才8名。

护理管理团队任职：护理部主任周晓丽现任江苏省中西医结合学会护理专业委员会委员，无锡市护理学会心血管护理专业委员会委员，无锡市中西医结合学会护理专业委员会副主任委员，南京中医药大学本科生导师，安徽卫生健康职业学院兼职副教授。护理部副主任肖燕现任无锡市护理学会儿科护理专业委员会委员，无锡市中西医结合学会护理专业委员会委员，江阴市医疗质量控制护理质控小组成员，南京中医药大学本科生导师。护理部副主任方海燕现任无锡市消化内科护理专业委员会委员，PICC维护专科护士，南京中医药大学本科生导师，安徽卫生健康职业学院兼职副教授。多名护士长任江苏省、无锡市、江阴市相关护理专业委员会委员。

护理学术活动：2019—2022年护理部申报并组织省级中医继续教育项目1项，市级中医继续教育项目24项，借助学会平台和学术交流活动，促进全市中医护理水平整体提升。

## 二、合作办学

医院重视医学教学工作，以医促教，以教带医，医教并进。依托较强的医疗、教学、科研能力，几十年来一直承担着省内外十几所知名医学院校的临床带教工作。2007 年成为南京中医药大学附属医院，自 2015 年 8 月起承担南京中医药大学临床医疗床边班教学工作至今，江阴市中医院现成为省内两所、省外一所高等院校的临床教学医院（见表 1），承担着三个校区临床医学系、护理系学生第三、第四学期的教学任务。

表 1 江阴市中医院 2022 年合作办学一览表

合作学校	专业	合作形式	学年	学生数（人）
南京中医药大学	针灸、推拿	驻点教学	2022-2023 学年	20 人
江苏医药职业学院	中医班	驻点教学	2022-2023 学年	17 人
安徽卫生健康职业学院	高专护 2106 班	“双主体”教学	2022-2023 学年	54 人

多年来江阴市中医院一直承担着安徽卫生健康职业学院护理专业的临床实习带教任务，校院合作可谓源远流长。2017 年 8 月 14 日，双方隆重签约（见图 2），江阴市中医院正式成为安徽卫生健康职业学院（当时的安徽人口学院）护理系教学医院，达成了紧密的合作关系（见图 3、4）。目前，医院全程参与学校人才培养，在医院内改建教室，配备各种教学设施，为学校提供兼职教师，承担专业理论课教学、实践课授课、临床见习、实习带教和管理工作任务等，与学校双主体育人。至今共毕业了 5 届学生（见图 5），现第 6 届 2106 班学生在江阴学习中。6 年共收护理床边班学生 345 人次，其中男生 69 人，女生 276 人。



图 2 “双主体”教学签约仪式



图3 校企教学经验交流会



图4 学校领导到医院实地了解学生生活、学习情况



图5 首届护理床边班 1627 班毕业照

通过和院校合作，采用床边班、见习、实习等形式，理论和实践相结合促进医教研协同发展。



### 三、资源投入

医院十分重视教学工作，从人力、物力、财力等资源上对教学工作给予大力投入。自 2017 年起，我院承担安徽卫生健康职业学院护理床边班的理论授课与临床见习、实习任务，医院领导高度重视临床护理教学工作，在教学设备投入、学生宿舍改造等方面给予大力支持与帮助(见表 2)。我院现有用于教学的教室三间(见图 6)，总面积约 250 平方米，各教室常规教学设备完好，多媒体教学设备齐全，配备了无线网，用于日常教学。医院内网建有“医学电子图书馆”，外网建有“医院知识管理平台”，可供学生获取信息、自主学习、进行训练与考核。

表 2 资源投入一览表

项目（根据实际填写）	数量	折算经费（万元）	
		2022 年	2021 年
教室	3 个	合计约 95	合计约 243
技能培训中心	2 个		
生活设施（宿舍）	71 间		
空调	71		
大吊扇	71		
冰箱	3		
净水饮水机	4		
洗衣机	12		
文体活动场所	1		
师生培训	2000 余人次		
合计	3380000 元	95	243



图 6 床边班教室

2020 年医院耗资 150 余万、占地面积 400 余平方米，成立了临床技能训练中心(见图 7)。实训中心内建有内科、外科、妇科、产科、儿科、急救、护理、腔镜八个技能训练室和一个模拟手术室、一个模拟产房，并配有信息化考场一个。目前可提供心电图判读、心肺听诊、胸穿、骨穿、腹穿、外科打结、妇科检查、产科检查、儿童腰穿、婴儿下肢补液、模拟腔镜、成人和儿童 CPR、气管插管和所有护理技术操作等技能的培训。目的将医学理论教学与标准化病人(SP)相结合，通过临床基本操作模拟训练、急救系统训练、临床综合能力和思维训练、临床手术操作模拟训练、临床综合素质评估体系，培训提升医学生临床实践能力和临床思维能力。



图 7 技能训练中心

## 四、人才培养

### (一) 健全教学组织体系，实现院校融合

我院在日常工作中突出教学重要地位，有明确分管教学工作的院领导(见图8)，有“医院教学工作领导小组”和教研室，制定相应规章制度，有效保证教学的顺利进行。教学日常管理工作由科教科负责，护理部全程负责护理教学相关工作。有专职教师全面负责临床教学的统筹安排、协调与管理工作。建立临床护理教研室以加强与临床上护理相关的研究，下设内、外、妇儿基护、药理、护综六个教研室(见图9)，共56名床边班授课老师，负责本学科教学计划的拟定及教学质量控制。加强科研方面的合作，建立科研互助小组，共同探索新的合作模式，提高医院护理的科研层次。此外，与安徽卫生健康职业学院联合制定人才培养方案，加强我院与安徽卫生健康职业学院之间的协作，从教育、实习、科研方面促进院校融合真正落地，实现共同发展。

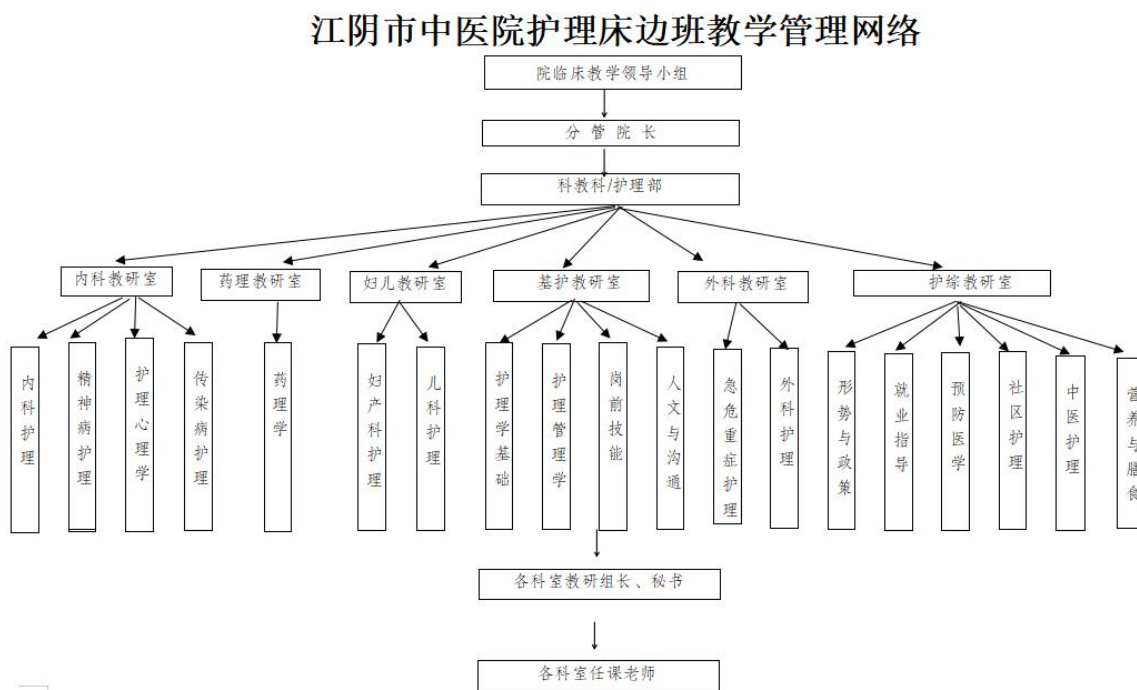


图8 江阴市中医院护理床边班教学管理网络图

## 江阴市中医院护理床边班教研室信息登记表

教研室	课程	教研室主任（手机）	QQ
基护教研室	护理学基础	刘琳（17768318200）	1436915649
	护理管理学		
	岗前技能		
	人文与沟通		
妇儿教研室	妇产科护理	肖燕（17768318122）	356680360
	儿科护理		
内科教研室	内科护理	蒋彩华（17768318800）	2282108136
	精神病护理		
	护理心理学基础		
	传染病护理		
外科教研室	外科护理	孙筱虹（17768319050）	108658606
	急危重症护理		
药理教研室	药理学	张祥霞（17768319310） （13861638669）	1747813990
护综教研室	体育	蒋菊娣（17768319266） （13815132058） 薛炜蔚（1776838352）	2559422562 362950456
	就业指导		
	预防医学		
	社区护理		
	卫生法学		
	中医护理学		
	营养与膳食		
	形势与政策		

江阴市中医院护理部

2021.09.02 修订

江阴市中医院护理床边班授课老师名单			
教研室	教研室组长、 秘书	授课课程	授课老师
内科教研室	组长: 蒋彩华 秘书: 徐金菊	内科护理	蒋彩华、徐金菊、辛晓燕、程绮艳、徐菲菲、吴林雁、包冬英、顾晓青、王丽娟、王莹、江徽、汪敏、徐一宁、蒋媛霞、王静
		精神病护理	张梓岗、徐金菊
		护理心理学基础	张梓岗、徐金菊
		传染病护理	辛晓燕、王莹、杜惠娜、江徽
药理教研室	组长: 张祥霞 秘书: 吴琳	药理学	张祥霞、吴琳、封玲、唐丽娜、任丽佳、柳佳、沙毛毛
妇儿教研室	组长: 肖燕 秘书: 陈立	妇产科护理	陈立、沈红、杨冬梅、胡敏玉、薛迎春、徐雪
		儿科护理	汪丹华、钱丽楠、徐君、张卫
基护教研室	组长: 刘琳 秘书: 肖燕	护理学基础	刘琳、肖燕、方海燕、蒋菊娣、夏晓萍、尤菊萍、许韵
		护理管理学	周晓丽、肖燕、方海燕
		岗前技能	刘琳、肖燕、方海燕、蒋菊娣
		人文与沟通	张海英、刘琳、蒋菊娣
外科教研室	组长: 孙筱虹 秘书: 蒋菊娣	外科护理	孙筱虹、承媵、严满红、张金利、杨秋霞、徐丹、孙丽萍、袁凝秋、臧晨华、季虹璇、薛炜蔚、朱任艳、许晨、刘亚绍
		急危重症护理	黄华敏、薛炜蔚、王雪平、夏晓萍、任杰、
护综教研室	组长: 蒋菊娣 秘书: 薛炜蔚	形势与政治	陈文广
		就业指导	徐思文
		预防医学	尹克义
		社区护理	吴林雁、顾晓青、陈立
		中医护理	钟芹锋、戴琴花、陈红梅
		营养与膳食	徐文娟、单玉静、华亚媛
		论理与法规	严满红、戴琴花
		卫生法学	徐思文
		体育	钟建俊、刘琳、蒋菊娣
		眼耳鼻咽喉 口腔科护理	戴琴花、戴红霞、钱海琴

江阴市中医院护理部  
2021.09.02 修订

图 9 教研室及授课老师

## (二) 提升教学队伍水平，加强师资建设

为保证教学质量，医院聘任教学经验丰富、医德医风高尚的医护人员为兼职教师，学科带头人和护士长必须参加教学。理论授课老师要求专科学历以上、专科带教工作经历3年以上、临床业务素质良好的医护人员，方能参加自愿报名。经过院临床教学工作组初次筛选，确定人员名单，进行试讲教学，除注重兼职老师基础理论、基本知识和基本技能外，还关注其培养学生分析问题、解决问题的临床思维能力。经过层层筛选，最终遴选出56名医护人员列入兼职教师库(见图10)。其中高级职称21人，其余皆为中级职称；研究生6名，余为本科生47名(见表3)，取得高校教师资格证书13人。省、市级专科护士亦承担本专业理论知识授课，将前沿新技术、新知识融入课堂，目前共有9名省级以上专科护士、20名市级专科护士参与临床教学。自通过院校合作办学以来，平均每年培养了2名优秀兼职教师。临床见习老师由N2以上本科室授课老师承担。为了不断提高教学水平，医院定期选拔骨干教师外出参加国家级、省级、市级的各类教师岗前培训、行业培训，2017-2022累计培训38人次，积极推行互助互学活动，不断提出问题、

交流经验，在教学工作中取得了一定的成效。王雪平老师在无锡市首届临床护理青年教师讲课比赛中获得“二等奖”，徐丹老师获得“三等奖”。医院每年召开科教工作表彰会，对教学工作给予高度认定，对优秀教师给予表彰。

图 10 教学师资力量



传承 创新 厚德 奉献

表 3 江阴市中医院 2106 班（第一学期）校外兼职教师基本信息表

编(工)号	姓名	性别	学历	学位	职务	名称(全称)
1421	周晓丽	女	本科	学士	护理部主任	副主任护师
1122	肖燕	女	本科	学士	护理部副主任	副主任护师
1123	方海燕	女	本科	学士	护理部副主任	副主任护师
0098	张梓岗	男	研究生	硕士	院长	副主任中医师
0035	陈文广	男	本科	学士	宣传统战科科长	助理研究员
1768	钟建俊	男	专科		保卫科科长	医学影像技术
0321	蒋菊娣	女	本科	学士		主任护师
0030	刘琳	女	本科	学士		主任护师
1711	夏晓萍	女	本科	学士	科护士长	副主任中医师
0532	许韵	女	本科	学士	副护士长	副主任护师
0822	孙筱虹	女	本科	学士	护士长	副主任护师
0322	朱任艳	女	本科	学士	护士长	主管护师
0829	徐丹	女	本科	学士	护士长	副主任护师
1621	严满红	女	本科	学士	护士长	副主任护师
0350	薛炜蔚	男	本科	学士	副护士长	主管护师
0334	许晨	男	本科	学士	副护士长	主管护师
0329	刘亚绍	女	本科	学士	主管护师	主管护师
0429	臧晨华	女	本科	学士		主管护师
0430	季虹璨	女	本科	学士		主管护师
0425	承嫚	女	本科	学士	副护士长	主管护师

1321	蒋彩华	女	本科	学士	科护士长	副主任护师
1022	辛晓燕	女	本科	学士	护士长	副主任护师
1424	吴林雁	女	本科	硕士	护士长	副主任护师
1221	徐金菊	女	本科	学士	护士长	副主任护师
0560	陈立	女	本科		护士长	副主任护师
0422	王莹	女	本科	学士	副护士长	主管护师
1432	顾晓青	女	本科	学士	副护士长	主管护师
1026	江激	女	本科			主管护师
1423	包冬英	女	本科			副主任护师
1433	徐一宁	女	本科	学士		主管护师
1323	汪敏	女	本科			副主任护师
1425	王丽娟	女	本科	学士		主管护师
1326	蒋媛霞	女	本科	学士		主管护师
1025	杜惠娜	女	本科	学士		副主任护师
0206	张祥霞	女	本科	学士		主任中药师
21301	袁媛	女	硕士研究生	硕士		药师
0222	任丽佳	女	硕士研究生	硕士		主管中药师
19301	谢铭	男	硕士研究生	硕士		中药师
0207	唐丽娜	女	本科	学士		副主任中药师
21302	张玉	男	硕士研究生	硕士		中药师

新学期开始前医院组织召开开学典礼，教学分管院长对教学工作进行全面部署（见图 11）；学期结束有总结讨论，运用质量管理工具对教学质量进行分析；定期组织各课程兼职教师集体备课（见图 12），学校课程负责老师定期到医院进行一对一课程对接（见图 13）。



图 11 床边班开班仪式



图 12 授课老师集体备课



图 14 “双主体老师”一对一课程指导





图 15 理论授课



图 16 丰富的教学工具

### 将情景模拟融入技能实训中，让实训贴近临床

2022年10月12日在江阴市中医院技能培训中心的模拟手术室,进行了一场贴近实践的手术场景再现,主讲人是手术室副护士长许晨,他是江苏省手术室护理专科护士,他讲解了无菌技术在手术中的重要性,演示了外科口罩的佩戴、持物钳的使用、棉签的拿取、安尔碘的蘸取、无菌溶液的检查及倒取、免洗手液洗手、外科洗手、开无菌包、穿手术衣、无接触戴无菌手套、有接触戴无菌手套、手术中如何交换手术位置、手术铺单,授课完毕,学生练习,老师手把手指导纠错。这次培训

两个亮点：1、授课老师经过省级系统专科培训并得到资质证书，有授课质量保证；2、通过手术室情景现场还原，让学生对培训有了直观的体验，更能加深细节学习的印象。课后进行的授课质量调查总分 50 分，同学们给予了平均分 47 分的高分，这是对情景模拟授课模式及老师授课质量的肯定。



图 17 情景模拟





图 18 技能练习





图 19 临床见习



图 20 理论、技能考核



图 21 强身健体，积极锻炼



图 22 人文关怀、寓教于乐



图 23 团建活动剪影

## 五、质量保证

制度的落实是教学质量的保障，为了促进临床教学工作的顺利完成， 我院以争创三级甲等中医医院为契机。不断加强临床教学工作管理，重新修订了“科研教学工作管理制度”，各级人员岗位职责明确，特别细化了教学管理、教师管理、实习/进修人员管理等相关制度。为了发挥广大教师的积极性， 医院建立教学奖励制度，在岗位进阶及外出进修学习等方面对教学老师有一定的政策倾斜。医院对理论授课教师及临床带教教师进行一定岗位补贴，同时在年度考核、优秀护士长评选、岗位晋升等方面均有教学方面要求。



安徽卫生健康职业学院完善了“人才共育、过程共管、责任共担、问题共研”的“四共”管理机制。成立校院合作培养护理人才工作领导小组，通过学校组织的每季度现场巡查会、每学期的校院联席会、每学年的总结与研讨会，研究并解决医教融合与人才培养过程中的各种问题，实现医教深度融合、校院协同育人。

医院也在学校的基础上，配套建立了教学评价体系，从学生、医院、学校三个维度，定期对兼职教师进行教学评价。每月组织学生匿名对理论、见习、实习带教老师进行测评(见图 24)，发现问题及时反馈、纠正、学生测评结果列入老师年终教学考评；分管院长或护理部带队，组织各教研组进行教学行政查房、理论听课、见习教学考评、实习教学查房考评；学校每学年对我院临床教学进行不

定期巡查(见图 25)，包括理论听课、教学查房、见习教学、学生座谈、老师座谈，每次巡查考核结果也是我院对教学考核的一个重要指标。



### 【科教科】展师风采 育医之栋梁——江阴市中医院喜迎教师节的到来

发布人: 马若钦 发布部门: 宣传统战部 栏目: 本院动态 日期: 2022-09-07 15:15 特别推荐人员 内容阅读记录

斟句酌词推敲，拈精撮要费咀嚼。半亩方塘长流水，呕心沥血育新苗。

近日，江阴市中医院组织开展带教老师的授课比赛。江阴市中医院科教科副科长张金利主持本次比赛。



比赛评委席



7所院校的学生代表作为评委，更能真实、准确体现出老师的授课水平



老师们激情展现自己的教学风采。教学深入浅出、方式多样化，互动强，有现场教学、有情景模拟、有视频、有模型、有案例分析、有共情、有提问、有思考，授课内容引人入胜，突破以往的单一PPT授课模式。



图 24 开展带教老师授课比赛，以赛促教。



图 25 谢瑞瑾书记、张红副院长到医院调研，共同探讨教育改革方向

### 江阴市中医院理论授课管理规范

为改进教学方法，提高教学质量。

- 一、现对临床理论讲课提出下列要求：
- 1、上课提前五分钟进入教室，通过与学生交流，了解学生的要求，消除紧张心理，营造和谐的学习气氛。
  - 2、首次授课时先作自我介绍(姓名、专科、联系电话、自己的学术背景)。
  - 3、介绍本章节的主要内容、教学大纲要求(掌握、熟悉、了解)。
  - 4、讲授内容要紧紧围绕教学大纲，做到内容精炼、重点突出、详略得当。重点难点明确指出、反复讲解，临床表现、诊断、处理原则等重点讲解。培养提高学生自主学习能力。
  - 5、讲授临床内容时，对相关基础理论(如解剖、生理、病理、病理生理等)可简单复习一下。
  - 6、合理利用教学模型、挂图、图表等，以加深学生印象、便于记忆。
  - 7、重视启发式教育，适时提问，激发学生的主动性。开展案例教学，选择合适病例，提高学习效果。走动教学，与学生互动，活跃课堂氛围。
  - 8、结尾要自然，讲课结束时将本课的内容归纳小结。
  - 9、用普通话讲课，思路清晰，层次分明。
  - 10、采用多媒体等现代化教学方式，减少板书。多媒体、制作时要注意重点突出，清晰明了，信息量不宜过多。具体内容可结合板书、图片、模型进行口授。板书要规范，版面分三部分，左侧写主要章节，中间写主要内容，右边写辅助性内容或示意图。
  - 11、认真备课，准备充分，熟悉讲课内容。控制上课时间，做到按时上课，准时下课。
  - 12、掌握讲课节奏，速度快慢适当。要求声音响亮，口齿清晰，抑扬顿挫，声情并茂，合理使用停顿，避免出现口头禅。
  - 13、着装整洁，仪表端庄，站立讲课，不要有小动作。
  - 14、教案要规范。讲课形式无论是多媒体、板书，均要有书面教案。
  - 15、讲课注意观察学生，通过变换讲课形式，丰富多语言，采用轶闻趣事，集中学生的学习注意力。
  - 16、一堂课的全部教学内容可归纳为若干重点，将新课与学生已学的知识相联系，培养学生积极思维、灵活应用知识的能力。

二、技能操作课提出下列要求：

1. 遵循无菌技术操作原则、查对制度及隔离消毒的原则。
2. 认真备课，用物准备齐全，认真执行手卫生。
3. 严格遵照医嘱，形成慎独的护理工作作风，教师示教严格执行书本操作流程，操作认真，动作规范，强调细节。讲授内容紧紧围绕教学大纲技能操作中流程规范操作，方法正确，动作轻巧。
4. 演示结束，学生分组练习，每组一套操作物。
5. 教师个别指导或集中辅导，纠正不足，强调规范动作要领。
6. 采取角色互换的形式，分别扮演病人与护士，真实演练，互相考核，达到操作细节清晰，手法正确的目的。在互相评价、指导、修正的过程中，提高学生自身的实践操作能力。

江阴市中医院护理部  
2022-11-15 修改

图 26 理论授课管理规范

表 4 江阴市中医院医疗实习生宿舍安全卫生质量考核表

检查组成员：		日期：				
项目	考核内容	扣分				
卫生 方面 20分	1. 养成良好的个人卫生习惯	一项不符扣2分				
	2. 自觉保持室内清洁，床单、室内物品存放整齐					
	3. 不随地乱扔垃圾，垃圾尽量做到日产日清					
	4. 宿舍内若有空床，请勿占用，便于迎接新同学入住					
	5. 宿舍靠窗的台面要保持清洁，用物摆放整齐有序					



安全方面 20分	<ol style="list-style-type: none"> <li>1. 不使用任何违规电器</li> <li>2. 不乱拉电线</li> <li>3. 宿舍无烟头，无酒瓶</li> <li>4. 宿舍无危险物品（易燃易爆），无可燃蚊香</li> <li>5. 最后离开宿舍的要做到人离门锁，人离关灯、关电、关空调</li> </ol>	一项不符扣2分					
个人单位 20分	<ol style="list-style-type: none"> <li>1. 床铺：整洁无杂物，被子叠放整齐，床下鞋≤3双/人</li> <li>2. 凳子桌子：茶杯、书摆放有序，无杂物</li> <li>3. 储物箱：物品放置有序</li> <li>4. 书柜：物品放置有序</li> <li>5. 地面：无积水无垃圾，笤帚簸箕废纸篓摆放有序</li> <li>6. 台盆：整洁无污迹</li> <li>7. 外走廊：整洁，无垃圾、无积水、无污垢</li> </ol>	一项不符扣2分					
门禁方面 20分	<ol style="list-style-type: none"> <li>1. 外人不可随意进出宿舍</li> <li>2. 异性不得随意串宿舍</li> <li>3. 住宿同学应在 22:00 前回到宿舍休息，除值班外</li> </ol>	一项不符扣2分					
防控方面 20分	<ol style="list-style-type: none"> <li>1. 舍长督促宿舍成员每日使用卫生间放置的有效氯溶液，擦拭宿舍桌面、台面、椅面，门把手等，每天擦拭1次</li> <li>2. 宿舍每天开窗通风至少1次，宿舍无异味。</li> </ol>	一项不符扣10分					
宿舍							
得分							

注：合格分 90 分

2022年7月19日修定



图 27 组织学生宿舍自查，老师抽查，保持住宿环境安全、整洁。

### 【科教科】增强消防意识 提高自救能力

发布人: 马若钦 发布部门: 宣传统战科 栏目: 本院动态 日期: 2022-09-30 15:52 特别提醒人员 内容阅读记录

为了进一步贯彻落实关于“火灾隐患大排查、大整改、保安全”的精神，坚持以人为本的原则，保障学生的生命财产安全，本着“安全第一、预防为主”的思想，江阴市中医院科教科联合保安科、护理部于2022年09月29日针对人员集中的学生宿舍举行一次消防演习。

演练前的准备：科教科制定方案，向全体学生宣布消防演练，明确职责。演习预案由科教科薛迎春制定，演习进程由科教科副科长张金利统一指挥，护理部刘琳老师、蒋菊娣老师协助；宿舍管理员高维琼阿姨负责鸣哨、保障安全通道畅通；各组长负责各寝室呼叫、清点人数；保安科陈建军、杨向兵指挥疏散学生。各成员要严格按照岗位职责执行，保证演习安全顺利地进行。



#### 演练过程：

1、发现起火，宿舍管理员鸣哨、呼叫



2、学生离开宿舍



3、走廊组织疏散

图 28 组织消防演练，增强学生消防自救能力



图 29 组织学生技能竞赛，以赛促学

### 临床优秀教师评选制度

- 1、评选的对象为从事临床教学工作的一线人员或管理人员。
- 2、热爱临床教学工作，教学认真负责、教学态度积极，医德高尚、为人师表，具有良好的职业道德。
- 3、明确教学目标，严格按教学大纲要求，圆满完成教学任务。
- 4、教学经验丰富，教学体现三严作风(严格要求、严肃态度、严密作风)，教学效果良好。
- 5、注重教学方法和艺术，能理论联系实际，注重基本理论，基本知识教学，各项示范操作达到标准化。
- 6、激发学生的学习兴趣，重视学生的学习积极性，重视培养学生的各种能力，注重培养提高学生的心理素质，关心学生的学习和生活。
- 7、结合临床教学开展教学方法的研究，撰写一篇以上的教学论文。
- 8、评选办法：每年在教师节前后进行评选，有关科室可推荐1~3名候选人，向学生发放调查问卷，临床教研室初步评选，院教学领导小组确定。
- 9、被选为优秀任课老师的，医院给予适当奖励，可继续推荐向上级主管部门或高等院校推荐评选。
- 10、临床教学科室的评选办法与优秀任课老师评选办法相同。

### 护理床边班授课老师教学质量调查评价表

年 月 日

学号	评 议 内 容	评 议 等 级				
		A (5)	B (4)	C (3)	D (2)	E (1)
1	对学生关心负责，严格要求，为人师表，教书育人					
2	上课提前五分钟进入教室，首次授课时先作自我介绍，着装整洁，仪表端庄，站立讲课					
3	介绍本章节的主要内容、教学大纲要求(掌握、熟悉、了解)内容围绕教学大纲，做到内容精炼、重点突出、详略得当，结尾自然，能将本课的内容归纳小结，重点难点重点讲解，培养提高学生自主学习的能力					
4	讲授临床内容时，对相关基础理论(如解剖、生理、病理、病理生理等)可简单复习					
5	采用多媒体等现代化教学方式，减少板书，多媒体制作重点突出，清晰明了。重视启发式教育，适时提问，激发学生的主动性，开展案例教学					
6	掌握讲课节奏，速度快慢适当，声音响亮，口齿清晰，抑扬顿挫，声情并茂，合理使用停顿，避免出现口头禅，用普通话讲课，思路清晰，层次分明					
7	讲课注意观察学生，通过变换讲课形式，丰富多语言，采用铁问题事，集中学生的学习注意力。					
8	认真备课，准备充分，熟悉讲课内容。控制上课时间，做到按时上课，准时下课。					
9	认真批阅学生书写的课后作业、试卷及时归档					
10	教案要规范。书面教案及时上交。					
总分/均分		/				

注： 1. 在评议等级栏打“√”；  
 2. 优=5.0 良=4.0 一般=3.0 较差=2.0 差=1.0  
 3. 均分=各项分数相加÷10；

江阴市中医院护理部

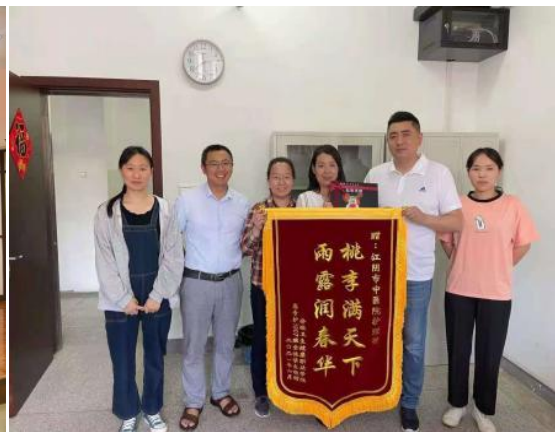




图 30 2018-2022 优秀授课老师

综上所述，有院校领导的关心和大力支持，有政策、制度的强力保障。安徽卫生健康职业学院江阴办班点-江阴市中医院“双主体”护理床边班，在学院“双主体”班中成绩一直名列前茅。

## 六、问题与改进

1. 在稳定目前教学水平的前提下，继续推进教学工作的深入合作，尤其加强在科研方面的合作。
2. 学校将先进教学理念及时引进到医院，加强沟通交流，互促互进。
3. 继续加强对临床兼职教师教学能力的培养，借助院校合作平台，持续提高我院教学质量与教学管理水平。