



江苏经贸职业技术学院
Jiangsu Institute of Commerce

高职教育连锁经营管理专业教学资源库建设项目

建设方案

主持单位: 江苏经贸职业技术学院

联合申报: 中国连锁经营协会等 41 家单位

二〇一四年十一月

联合申报行业、行指委和技术支持单位

中国连锁经营协会 全国商业职业教育教学指导委员会 高等教育出版社

联合申报院校

| 所在区域 | 院校名称 | |
|------|------------|-------------|
| 东北地区 | 大连职业技术学院 | 哈尔滨职业技术学院 |
| 华北地区 | 北京财贸职业学院 | 山西省财政税务专科学校 |
| | 上海商学院 | 浙江商业职业技术学院 |
| | 山东商业职业技术学院 | 安徽商贸职业技术学院 |
| 华东地区 | 山东经贸职业学院 | 安徽国际商务职业学院 |
| | 无锡商业职业技术学院 | |
| | 南京旅游职业学院 | |
| 西北地区 | 杨凌职业技术学院 | |
| 西南地区 | 四川商务职业学院 | |
| 华南地区 | 广西职业技术学院 | |

联合申报企业

| 单位名称 | |
|-------------------|----------------|
| 苏宁云商集团股份有限公司 | 武汉武商量贩连锁有限公司 |
| 苏果超市有限公司 | 五星控股集团有限公司 |
| 金鹰国际商贸集团（中国）有限公司 | 安徽省徽商集团有限公司 |
| 如家酒店集团 | 麦当劳（中国）有限公司 |
| 北京华联综合超市股份有限公司 | 金盛置业投资集团有限公司 |
| 江苏省食品集团有限公司 | 北京超市发连锁股份有限公司 |
| 家家悦集团股份有限公司 | 深圳岁宝百货有限公司 |
| 柒一拾壹(北京)有限公司 | 迪欧餐饮管理有限公司 |
| 永和食品（中国）有限公司 | 大庆市庆客隆连锁商贸有限公司 |
| 广东万宁连锁商业有限公司 | 重庆佳永小天鹅餐饮有限公司 |
| 北京金象大药房医药连锁有限责任公司 | 北京红黄蓝科技发展有限公司 |
| 贵州合力购物有限责任公司 | 中教畅享（北京）科技有限公司 |

目 录

| | |
|---|----|
| 一、建设背景与条件..... | 1 |
| (一) 建设背景..... | 1 |
| (二) 建设条件..... | 11 |
| 二、建设目标与思路..... | 19 |
| (一) 建设目标..... | 19 |
| (二) 建设思路..... | 22 |
| 三、建设规划..... | 26 |
| 第一阶段：团队组建与资源库总体框架设计 | 26 |
| 第二阶段：五大资源子库建设..... | 26 |
| 第三阶段：资源集成平台、用户服务平台及运行机制建设 | 27 |
| 第四阶段：资源库推广与应用..... | 27 |
| 第五阶段：资源库维护更新与持续改进 | 28 |
| 四、建设内容..... | 28 |
| (一) 行业资源..... | 29 |
| (二) 专业资源..... | 33 |
| (三) 课程资源..... | 51 |
| (四) 企业资源..... | 53 |
| (五) 拓展资源..... | 55 |
| (六) 平台建设..... | 57 |
| 五、建设进度（2年） | 59 |
| (一) 团队组建与资源库总体框架设计（2014.4-2014.8） | 66 |
| (二) 五大资源建设及两大平台开发（2014.9-2015.8） | 66 |
| (三) 资源修改导入及平台运行调试阶段（2015.9-2015.12） | 66 |
| (四) 推广应用阶段（2016.1-2016.3） | 67 |
| (五) 更新完善阶段（2016.4） | 67 |
| 六、预期效果..... | 67 |
| 七、保障措施..... | 69 |
| (一) 组织保障..... | 69 |

| | |
|------------------------------------|----|
| (二) 制度保障..... | 71 |
| (三) 资金保障..... | 72 |
| 八、 经费预算..... | 74 |
| 附件 1: 连锁经营管理专业教学资源库建设项目管理办法 | 77 |
| 附件 2: 连锁经营管理专业教学资源库建设项目专项资金管理办法 | 82 |
| 附件 3: 连锁经营管理专业教学资源库建设管理委员会工作条例 ... | 83 |

职业教育专业教学资源库 建设方案

本方案依据《国家中长期教育改革和发展规划纲要（2010-2020年）》精神，按照教育部《关于开展职业教育专业教学资源库2014年度项目申报工作的通知（教职成司函〔2014〕25号）》要求进行编制。方案分为建设背景与条件、建设目标与思路、建设规划、建设内容、建设步骤、预期效果、保障措施、经费预算等八个部分。

一、建设背景与条件

（一）建设背景

连锁经营管理专业教学资源库，是按照“国家急需，全国一流”的要求，在当前国家“加快发展现代职业教育”，连锁业成长快空间大，人才需求持续旺盛，专业办学规模大、布点多、增长快的背景下，为推广国家示范专业建设成果，扩大优势资源辐射效应，整合现有优势资源，满足终身学习的需求，增强社会服务能力，促进建立职业教育立交桥而建设的，以填补连锁经营管理专业教学资源库的空白。

1. 以国家“加快发展现代职业教育”的时代命题为契机，推动连锁经营管理职业教育现代化，急需建设专业资源库

现代职业教育是我国现代化建设的基石，加快发展现代职业教育是国家战略的重要内容。从十六大报告提出的“加快职业教育和培

训”，到十七大报告的“大力发展职业教育”，再到十八大报告的“加快发展现代职业教育”，可以看出，国家对职业教育发展的高度重视，也表明了快速发展的我国经济社会对高水平职业教育的迫切需求。国内外的经验表明，发展经济需要发展职业教育、改善民生需要发展职业教育、促进公平需要发展职业教育。职业教育是经济社会发展的基础，也是实现可持续发展的有效途径。而连锁经营在现代服务业中处于核心地位，其职业教育教学的发展与改革，是现代职业教育的重要组成部分。因此，基于国家“加快发展现代职业教育”的大背景，为了推动连锁经营管理职业教育现代化的迫切需求，急需建设专业资源库。

2. 连锁带动我国经济发展、产业升级和社会就业创业，其从业人员规模巨大，急需依托专业资源库建设提升职业素质素养

（1）连锁经营推动流通现代化、引导产业升级

卖方市场背景下，流通引领市场、市场引导产业作用突显。连锁经营已成为现代商贸和服务业的主要组织形式，1990年代初，连锁经营方式进入我国飞速发展，苏宁、国美、华联等一批千亿级新兴连锁企业不断涌现，极大促进我国商贸和服务业的现代化、专业化、规模化，也极大带动了我国经济发展、产业升级和社会就业。

（2）连锁行业是中国就业最多的行业之一

我国连锁行业的从业人数，根据中国连锁经营协会的预测，以人均年销售80万元（偏高值），2013年连锁百强企业的销售额20391亿元计算，百强企业的用工规模保守推算为255万人。而我国连锁百

强企业的销售占零售销售的 8.6%（中国连锁协会数据），我国连锁行业的基本用工人数应该在 3000 万人以上。因此，专业教学资源库服务行业从业人群规模巨大。

（3）连锁行业从业人员对专业教学资源库需求迫切

调研发现，在连锁行业从业人员中，高中、中专以下学历占 50.21%，约为 1500 万人，迫切需要加强专业和业务学习。另有占 26.77%，约 800 万人的大专生，也需要自主学习和专业提升。因此，专业教学资源库建设需求迫切。

（4）连锁经营是社会人员就业创业的主要载体之一

连锁行业为劳动密集型行业，容纳的就业人数多。从创业角度看，通过加盟经营等形式，其创业门槛往往较低，每年都有大量的从业人员进入该行业。这些新进入或有意进入连锁经营领域的社会人员及创业者，急需了解连锁经营的相关专业知识，学习连锁经营的职业技能。因此，急需一个全面专业、易学开放的专业资源库学习平台。

3. 连锁行业成长快且发展空间大，人才需求持续旺盛，急需建设专业教学资源库

进入 21 世纪以来，我国连锁行业发展迅猛，行业增长快，正处于成长期。目前，连锁行业已覆盖的行业范围主要包括商品零售、餐饮、住宿、维修服务、洗染、美容美发、汽车销售、房产中介、房屋装潢、物流、租赁等众多现代服务性行业。同时，连锁业未来发展空间巨大，人才需求持续旺盛，并呈现出人才需求总量大、偏好高职人才的特点。

（1）人才需求总量大

据中国商业联合会《2012-2013 中国零售业人力资源蓝皮书》显示，以连锁经营为主的零售业人岗不配率高达 25-35%。一线员工的缺岗率普遍在 5-15%，中层管理缺岗率在 10-20%。根据项目前期专业人才需求调研，连锁业人才需求分为一线员工、基层管理人员、中层管理人员、高层管理人员四个层面。在对 140 家各类型连锁企业的调研显示，连锁企业人才需求旺盛，未来 3 年总需求数约为 134500 人。其中一线员工需求量庞大，占 71.17%。基层管理人员需求占 17.26%。中、高层管理岗位的需求分别是 9.28%和 2.29%。同时，还存在着门店基层员工流失严重等问题。人才资源的短缺正成为连锁业发展的瓶颈。因此，为满足连锁业不断增长的人才需求，解决供需矛盾，加快连锁人才的培养显得极为迫切。

（2）人才需求偏好高职人才

连锁人才的短缺，一方面表现在供给数量上的不足；另一方面表现在人才质量上的欠缺。随着连锁业用人进入高峰期，用人理念也从基本操作型人员向知识应用型经营管理人才转变，这一现象和项目调查显示的连锁企业岗位需求结果是一致的，即基层管理岗位人才需求量较大。同时，调研报告结果显示，连锁业对经营管理人才的选择偏好于高职毕业生。而中国连锁经营行业协会 2011-2013 年人才学历需求调查也表明，连锁业更乐于选择大专学生，其原因主要是大专生工作踏实、又有一定的学习能力和实践技能。总体来看，连锁业对员工的学历要求呈现明显的金字塔结构，体现了连锁业劳动密集型特

点，对员工学历要求不太高的特征，即高学历需求较少、较低学历要求人数庞大。

因此，数量巨大的连锁业人才缺口，急需建设专业资源库来培养人才，满足需求。同时，学历要求不高的连锁业人才需求特征，又使得连锁经营管理专业教学资源库的建设，责无旁贷的落到了由校企行组建的国内一流的项目建设团队身上。

4. 办学规模大、布点多、增长快，急需建设连锁经营管理专业教学资源库

(1) 连锁专业招生规模大、布点广、并呈持续增长态势，急需建设专业教学资源库培养人才

从 1998 年上海商业职业技术学院（今上海商学院）率先开设连锁经营管理专业以来，2013 年全国招收连锁经营管理专业或方向的学校共有 307 所，比 2007 年的 136 所增长了 125.74%。并根据本项目调研报告推算，2013 年全国本专业招生人数约为 3 万人，在校生规模约 9 万多人，表现出办学规模大的特点。

同时，连锁经营管理专业开设的院校地区结构也发生着很大的变化，由东部发达地区逐步向中西部地区拓展的趋势。其中，华东地区的院校增加了 57 所，增长率为 139%，增长速度最快；华北增加了 14 所，东北增加了 19 所。随着连锁业的进一步发展，将会有越来越多地区的院校为满足社会人才需求开办此类专业。

因此，在我国开办连锁专业的院校日益增多、招生规模逐年增大的背景下，所产生的对优质专业教学资源的需求也迅速增加，这已经

成为连锁经营管理专业建设过程中急需解决的重要命题，而建设专业教学资源库则成为最佳解决途径。

(2) 进行教育教学改革，建设“辅教辅学”的共享型专业教学资源库，提高人才培养质量

由于开设连锁经营管理专业的院校数量和学生人数的剧增，必然需要各相关院校通过增加专业教学资源的投入，保证人才培养的质量。随着网络信息技术的发展，通过共享型专业教学资源库项目，以相对较少的投入，拓展受教育人员的数量、提高优质教学资源的效益，已经被充分接受和认同。近年来，随着教育部对职业教育专业教学资源库建设的重视，在政府政策的支持下，教学资源库项目已经有了相当的规模，并产生了很好的效益。

从连锁经营管理专业现状来看，现有的专业教学资源优质资源零散，标准不一；各院校的专业教学资源不能有效、便捷地让学生获得，更没有在院校之间，以及院校与行业之间进行共享性流通。由于共享性较差，各地、各类高校存在资源重复建设、无序无标准建设的情况。于是，建设连锁经营管理专业教学资源库，就成为解决上述问题的一个有效途径。

就目前很多专业的教学模式而言，仍然是以课堂教学形式为主，学生们习惯于被动地听课，缺乏主动学习、主动提升的精神，现有零散的教学资源也缺乏对学生吸引力；教师在教学过程中对教学资源的使用也是各自为政，不了解教学资源库能够给教学的效用，因而也就很少向学生介绍教学资源库对学生学习的好处。究其原因是现有零散

的、使用不便捷的教学资源，并没能获得教学双方的认可，更谈不上企业和社会学习者的认可。

因此，连锁经营管理专业教学资源库的建设，将改变传统的课程教学模式。建设具备专业知识和专业技能的便捷化、系统化、结构化、协同化、自主化的连锁经营管理教学资源库，可以为教师教学、学生学习，以及企业员工和社会自学者提供丰富有效的教学资源。

5. 推广国家示范专业建设成果，扩大优势资源辐射效应，整合现有优势资源，迫切需要建设专业教学资源库

连锁专业办学规模逐渐扩大，处于发展领先地位的示范建设学校的连锁专业逐渐积累了丰富的连锁专业教学资源，这些成果仅在小范围内产生效益，已有的优秀的专业示范性的教学成果、教学资源没能得到有效地、及时地推广。为及时固化、推广连锁经营管理专业示范建设成果，实现数字化教学资源与服务平台的耦合，推进连锁经营管理专业课程研究与教学改革，促进教学内容和教学方法革新，需要通过共同建设共享型资源库产生带动示范作用。

当前专业教育教学优质资源配置不够均衡，发展水平很不一致，从区域看，连锁经营管理开设的院校最多的是华东区域，其次华南、华北，然后是西南、华中、西北等，特别是华东地区连锁经营管理专业办学尤为集中。通过对比专业建设成果研究发现，华东、华南以及华北等经济发达地区的连锁经营管专业比欠发达地区的专业建设得更加完善。西部欠发达地区无论是教学理念、教学方法还是教学资源等方面都有欠缺或不足，从国家专业示范建设的成果辐射、关联角度

看，建设连锁经营管理专业教学资源库可以高度共享，将在客观上形成区域和跨区域合作的优势和可能，有利于促进专业提升。

近年来，随着教育部对连锁经营管理专业建设的重视，许多学校在学科建设、培养模式、课程体系等连锁建设的多个方面已经取得了较丰硕的成果，资源内容已经有了相当的规模。但是，从整个连锁经营管理专业发展来看，依然存在点和面之间的不协调。一方面，存在众多院校专业建设领先，资源优质，但辐射面较窄。为适应行业人才需求，连锁经营管理专业建设应该进入新的阶段，需要通过整合优质资源，加强提升凝练，发挥引领作用，建设共享资源，以满足院校教育教学和人才培养、企业发展和人才需求、社会人学习和继续教育的需求。另一方面，现有连锁经营管理专业资源，资源零散，标准不一，各高职院校的专业教学资源不能有效方便学生获得，更没有且难以在院校体系、行业体系内进行推广，与此相对应，由于共享性较差，存在资源的重复建设、无序无标准建设，需要建设专业教学资源库进行整合资源，这也是教育主管部门决定推进专业资源库项目的主要原因之一。

6. 校企行共同协作，以应用为导向，满足终身学习需求，增强社会服务能力，急需建设专业教学资源库

校企行三方协同合作，资源整合，一方面对专业教学资源进行优化整合，使专业教学资源的利用更科学、更经济、更有价值；另一方面，专业教学资源库的建设可以吸纳行业、企业和学校的相关人士建立专业的连锁行业研究机构，追踪市场需求与专业人才培养的契合

点。“校企行”合作沟通能促成多元化的校企联合模式，形成各方面资源、信息交流汇集的平台。企业通过辅助确定人才培养规格、参与人才培养、共建实训平台等方式，参与资源库的建设；职业院校把服务企业作为专业教学资源库最重要的服务内容，使企业成为资源库重要的需求方，更是重要的评价方、获利方。

引进行业、企业、学校等多方资源，共同建设连锁经营管理专业教学资源库，一方面形成了连锁经营管理专业教学资源集聚、动态调整的系统；另一方面通过资源库服务各方，又极大地发挥了连锁专业资源的社会效益。通过建设资源库，还促进了资源库的动态性和时效性，保证了优质资源有效地示范推广，有利于建立统一的、行业企业认可的人才培养体系，有利于各类人群学习、使用相关连锁专业知识，有利于各类连锁专业实践行为的实施开展。

连锁专业资源库的建设，同时符合创新、创业教育的规律和特点，建设开放、共享的连锁经营管理专业教学资源库，集思广益、共建多赢，有助于企业员工和学生收集有效信息，积累实际经验。甚至可以充分利用资源库的开放性，在吸纳行业、企业、学校的优质资源的同时，充分吸纳社会上各类对连锁经营管理有兴趣、有研究的人士的知识、建议与资源，将教学资源库建成共建、共享的平台，为各类连锁人才的培养提供资源保障。

7. 促进职业教育立交桥建设，需要建设资源库

处理好中高职与本科的不同培养定位，并通过多类资源，为分段培养提供理实一体的系统结构支撑，是连锁经营管理专业教学资源库

建设的一项重要目的。

目前，连锁经营管理专业人才的主要培养单位有中职、高职和部分本科，但是三者之间的有衔接贯通上还出于实践探索阶段，江苏经贸职业技术学院连锁经营管理专业从2013年开始与南京财经大学进行“3+2”分段培养本科项目，北京财贸职业学院、大连职业技术学院等国内相关院校也有类似的联合培养项目。其中，中职学校主要培养一线操作人才，高职院校主要培养中基层经营管理人才，而本科承担更高层次的管理人才培养的任务。这既符合国家不同学历设置的目的，也符合企业用人用工的实际。但在现有连锁经营管理专业人才培养的通道中，缺乏课程培养体系和各类资源的有效衔接。通过连锁经营管理专业教学资源库的建设，可以研究设计“对接产业、任务导向、衔接贯通、统筹兼顾、协同开发”的中职、高职与普通本科相衔接的课程体系，并构建系统完整的连锁经营管理专业分段培养的人才培养方案和教育教学管理体制机制。

由各类院校和各业态、不同级别企业共建的连锁经营管理教学资源库平台，是一个各方信息、各方需求汇集的平台，有助于各阶段院校明确目标岗位群，针对连锁经行业的发展现状和趋势，对相应的连锁企业岗位技术技能人才的需求数量、层次、职业能力等方面进行深入调研，与本阶段人才培养吻合的程度进行分析，才能使各阶段人才培养目标和人才培养总体目标能够区分确立，并有效衔接，发展递进。因此，形成连锁经营管理专业教学资源库，使各阶段学生能够顺利地无缝衔接。

总之，建设连锁经营管理专业教学资源库，是满足大力发展职业教育的需求，是填补连锁经营管理专业教学资源库建设空白的需要。

（二）建设条件

1. 主持院校基础扎实，专业建设成果显著

项目主持单位江苏经贸职业技术学院，位于江苏省南京市，创办于 1952 年，1999 年开始招收普通高职学生，2002 年改建为江苏经贸职业技术学院。2005 年，在“高职高专人才培养工作水平评估”中获得“优秀”等级；2007 年，被确定为首批江苏省示范性高等职业院校建设单位；2008 年，被评为首批江苏省大学生创业教育示范校；2010 年，被教育部、财政部确定为“国家示范性高等职业院校建设计划”骨干高职院校立项建设单位。

建校以来，已为江苏商贸和现代服务业领域培养了 8 万余名高素质的专业技术人才和经营管理骨干，被社会誉为江苏商界的“黄埔军校”。江苏经贸职业技术学院现有教职工 663 人，高级职称教师 189 人，国家级优秀教学团队 1 个，省级优秀教学团队 3 个，省“六大人才高峰”培养对象 1 人，省“333 工程”培养对象 6 人，省“青蓝工程”中青年学术带头人 7 人，省“青蓝工程”优秀骨干教师 20 人；国家示范（骨干）重点建设专业 4 个，中央财政支持重点建设专业 2 个，“十二五”省级重点建设专业群 4 个；参与国家共享型专业教学资源库建设项目 3 个；省级品牌专业 2 个，省级特色专业 7 个；国家精品课程 2 门，国家精品教材 1 部，国家“十一五”规划教材 9 部，国家“十二五”规划立项教材 26 部，省级精品课程 10 门，省级精品

立项教材 16 部；国家级及省级教学成果奖 12 项。学校与 150 多家大中型企业建立紧密合作关系，实现了校企师资共享、人才共育、实习实训基地共建；与加拿大、澳大利亚、荷兰、新加坡、韩国等 10 个国家的 20 多所院校建立了多层次、多形式的交流合作关系，2013 年开始开展留学生教育，招收越南、印度尼西亚等国留学生共计 30 余名。

国家级实训基地 2 个，国家级高校学生科技创业实习基地 1 个，省级实训基地 2 个，省级工程技术研发中心 2 个，大型校内生产性实训基地 2 个，企业投入设备共建实训基地 2 个，全国大学生创业示范园区 1 个。其中，2 个省财政支持实训基地“数字媒体与现代商务实训基地”和“现代服务业专业群综合实训基地”能对连锁经营管理专业资源库建设提供全力技术支撑。“数字媒体与现代商务实训基地”下设两个中心：数字媒体实训中心、现代商务实训中心。数字媒体实训中心包含数字媒体 EDIUS 标清/高清非线性编辑系统、环境艺术设计、动漫二维制作、动漫定格动画、动漫三维动作捕捉、数字影像、三维数字网络商城、虚拟导游等 8 个实训室；现代商务实训中心包含中国热淘网电子商务、呼叫中心、网络营销认证、三维数字商城、商品识别技术、报关报检、货代等 7 个实训室。“现代服务业专业群综合实训基地”采用四层架构，即硬件基础设施、软件支撑平台、综合实训平台、统一信息门户。实现资源统一规划、统一管理、高效利用。

连锁经营管理专业始建于 2001 年，是江苏省乃至全国最早开设连锁经营管理专业的高职院校之一。2010 年成为国家示范（骨干）

高职院校重点建设专业，是全国仅有的 2 家重点建设的连锁经营管理专业的示范（骨干）高职院校之一。

通过多年努力，该专业已建立了校企行“三位一体”的专业（群）建设委员会的长效运行机制；形成了“订单式”分阶段多循环的“三四三”人才培养模式；实施了校企“无缝对接”的零售业态店长职业课程体系；共建了“双岗双能”的专兼融合的优秀教学团队；完善了“两途径、三模式、四业态”的实习实训体系；初步构筑了高职与本科（南京财经大学）衔接的职教立交桥；成为了国家级高等职业学校连锁经营管理专业师资培训基地。通过建设，该专业取得了显著的成果：2007 年成为省级示范高职院校重点建设专业。2009 年专业教学团队被遴选为“江苏省高等学校优秀教学团队”（江苏省唯一的连锁经营管理专业省级优秀教学团队）。2010 年成为国家示范（骨干）重点建设专业。近年来获得江苏省高等学校本专科优秀毕业设计（论文）一等奖 1 个、四等奖 2 个，三等奖 2 个。2011 年至今，作为中国连锁经营协会校企合作工作组副主任单位，主编了 CCFA 注册品类管理师考证专用教材，成为 CCFA 注册品类管理师优秀培训机构。2012 年与南京财经大学合作，开设全国第一个高职与本科衔接的连锁经营管理专业（在校生 117 人）。2012 年成为国家级连锁经营管理专业国内骨干教师培训基地；2013 年成为国家级连锁经营管理专业骨干教师企业顶岗培训基地。2013 年主编的 5 部专业教材成为“十二五”职业教育国家规划立项教材。近年来，先后有百余家高职院校来我院进行专业学习和交流。通过多年建设，该专业教学资源累积丰富；校企

合作成果显著；专兼职教师结构合理，实力雄厚；用人单位对毕业生评价高（能用、管用、好用、沉淀率高、成材率高），毕业生受到社会的普遍欢迎和好评。

2. 合作院校实力雄厚，专业建设成果丰硕

本项目的联合建设院校实力雄厚、地域分布广泛，代表了全国和所在区域该专业建设的最高水平，为所在省、市、区，乃至全国连锁经营管理专业的建设起到了引领、示范作用。



图 1 联合建设院校全国分布图

联合建设院校中，1 所为中央财政支持地方高校建设项目的本科院校；12 所高职院校中，7 所高职院校为国家示范、骨干校，2 所高职院校为省级示范校；12 所高职院校中，有 9 所是与连锁经营管理紧密相关的财经类院校。

通过多年的建设,联合建设院校形成了各自符合地方经济社会发展需求的办学特色,在专业建设、课程开发、师资建设、产学研合作、实训建设、社会服务等方面,为所在区域做出了巨大的贡献,并具有较大影响力。目前,联合建设院校主持或参与国家资源库建设项目 11 项、拥有省级以上示范(骨干)建设专业 193 个、获省级以上教学成果奖 125 项、拥有省级以上精品课程 260 项、拥有省级以上教学团队 58 个,以及省级以上实训基地 43 个。

3. 行业协会整合企业资源,校企合作成效凸现

中国连锁经营协会作为连锁经营领域唯一的全国性行业组织,2011 年牵头成立了“连锁业校企合作组”,依托开设连锁经营管理相关专业的 300 余所院校、1000 余会员企业开展校企合作工作。参与本项目建设的 23 家连锁企业涵盖了超市、百货、专业店、专卖店、便利店、家居、餐饮、住宿、医药、教育等多领域的连锁企业,且这些企业均为行业领域的领先企业。各参与院校均与企业形成了“校企”联动的校企合作机制,并广泛开展横向课题研究、制度设计与修订、人员培训等校企行合作活动。

“连锁业校企合作组”自成立以来,积极开展校企合作,成效凸现:

(1) 校企合作开展专业调研,为培养连锁行业人才提供理论支撑和数据参考。撰写了《中国连锁行业发展情况报告》、《连锁业专科人才需求特点调研报告》、《连锁经营管理专业毕业生就业情况调研报告》、《连锁业本科人才需求特点调研报告》等调研成果,较全面地反映了当前零售业人才供需特点、人才成长路径等问题,为企业招聘、

院校培养人才和毕业生求职提供了支持和保障。

(2) 制定行业岗位标准，规范连锁业人才培养基础教材。校企合作，对百货、购物中心、超市和专业零售店四个业态中的 36 个重点岗位制定出相应岗位标准及人才成长路径，就岗位名称、岗位描述、岗位职责和岗位任职资格等做了详细的规范。起草了《专业零售店店长岗位要求》。校企共同开发了《连锁门店营运管理》、《连锁零售企业商品采购》、《连锁企业经营管理原理》、《连锁企业配送实务》、《连锁企业品类管理》、《特许经营实务》、《门店布局与商品陈列》等 7 本教材，并被列为教育部“十二五”规划教材。

(3) 积极开展校企合作对接。在中国连锁企业人力资源高峰论坛上开设校企合作专场论坛了 2 场；举办了协会 2 场大型的连锁业校企合作对接活动，举办区域性校企合作深度座谈会十余次。成立“连锁业人才供需呼叫中心”。

(4) 开展专业师资培训，建设“双师型”队伍。组织了四期院校品类管理教师培训班，共 82 所院校的 177 名教师参加培训，覆盖 24 个省市。

(5) 积极推进行业职业资格认证工作。校企合作研发了“CCFA 注册品类管理师（助理级）资格证书”，目前有近 30 所高职院校的近 3000 名学生参加了此证书的考试，30 余家企业参与监考。

(6) 设立奖学金，开展职业技能大赛。协会与香港恒欣连锁教育基金合作，设立“CCFA 恒欣奖学金”，旨在激励高职院校连锁经营管理及相关专业的在校学生勤奋学习，每年奖学金总额为 50 万，每年奖励 100 名学生，并为获奖学生提供推荐就业、免费参加协会活动、免费获取行业资讯等服务。每年举办“CCFA 恒欣奖学金竞赛”，提高

学生专业能力和综合素质。

4. 权威专家引航指导，开发团队精英荟萃（需要加入技术支持）

本项目由 13 个高职院校、1 个本科院校、中国连锁协会以及 23 家代表性、有影响力的连锁企业共同组建开发建设团队，团队集合了连锁经营行业领域、高等职业教育领域一批优秀顶尖人才，为连锁经营管理专业国家教学资源库建设奠定了坚实基础。

（1）资深专家担任首席顾问，正确把脉连锁经营行业发展

项目开发团队首席顾问由商务部流通业发展司向欣司长和中国连锁经营协会郭戈平会长担任。

向欣司长和郭戈平会长长期从事我国商贸流通领域的理论和政策研究工作，从事商贸流通领域的管理工作，由其担任团队首席顾问，有利于正确把握连锁经营行业发展的脉络和趋势，有利于专业人才培养目标的准确定位以及构建科学的课程体系，引领连锁经营管理职业教育方向。

（2）项目指导团队汇集行业专家、教育专家，正确引航

聘请江苏省商务厅潘宪生副厅长、全国商业职业教育教学指导委员会副主任兼秘书长王茹芹、南京师范大学华桂宏副校长、教育部商指委连锁经营管理专业教学指导委员会主任浙江商业职业技术学院党委书记骆光林以及北京财贸职业学院王成荣校长等部分高职院校领导和本科院校专家等 17 人组成项目指导团队，这些行业专家、教育专家能够正确引领专业教学资源库建设的方向，指导资源库项目建设，确保资源库建设方向明确、思路清晰、内容科学合理以及利于资源库的推广和使用。

（3）开发团队由名师与骨干教师组成，保证项目顺利开发

开发团队汇聚一批具有先进教育教学理念的学科带头人、具有创新能力和发展潜力的青年学术带头人和中青年骨干教师。团队成员专业能力强，教学及企业实践经验丰富，具有较强的课程研发和资源开发能力，确保资源库建设达到预期效果。

在开发团队的核心成员中，具有高级职称的占比达 50%，其中，项目主持、整体策划和子项目负责人 100%为高级职称；参建企业的主要成员 100%为部门主管以上职务的连锁企业管理人员。其他成员都是在该单位具有较高的连锁专业教科研和连锁企业工作素养和能力的骨干教师、优秀员工。因此，项目开发团队可以代表我国连锁业教科研和企业工作的一流水平。

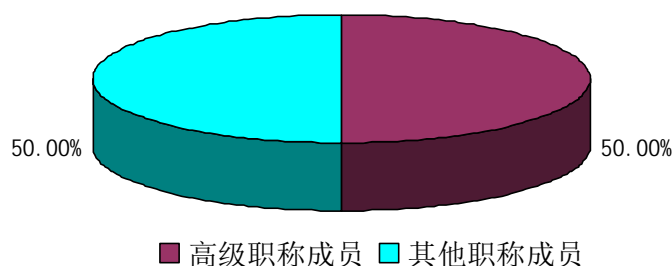


图 2 开发团队核心成员的职称结构

5. 连锁经营管理专业教学资源库已建成果显著

近年来，联合申报院校已经根据国家教学资源库建设的要求，完成了初期的资源开发和制作，包括专业介绍、人才培养方案、教学环境、网络课程、培训项目以及测评系统等，连锁经营管理专业已建成各类资源详见表 1。

表 1 连锁经营管理专业教学资源库完成教学资源一览表

| | | |
|---|------|-----|
| 1 | 教学设计 | 112 |
|---|------|-----|

| | | | | | | |
|---------|------|------|------|-----|-----|------|
| 2 | 教学课件 | 142 | | | | |
| 3 | 教学视频 | 963 | | | | |
| 4 | 教学动画 | 200 | | | | |
| 5 | 教学案例 | 398 | | | | |
| 6 | 电子教材 | 206 | | | | |
| 7 | 习题试题 | 110 | | | | |
| 8 | 图片素材 | 605 | | | | |
| 9 | 操作演示 | 21 | | | | |
| 10 | 政策法规 | 28 | | | | |
| 11 | 企业资源 | 75 | | | | |
| 12 | 其他资源 | 779 | | | | |
| 合计 | | 3639 | | | | |
| 教学资源库明细 | | | | | | |
| 资源类型 | 文本 | 图形图像 | 视频 | 音频 | 动画 | 虚拟仿真 |
| 小计 | 1197 | 605 | 1484 | 150 | 200 | 3 |

通过连锁经营管理专业教学资源库相关资源的前期积淀,以及资源库的初期开发和制作,建设团队积累和整合了资源、初步建成了服务平台、锻炼了团队、服务了各类资源使用者、获得了宝贵的反馈信息与建设经验,从而为连锁经营管理专业教学资源库的全面建设打下了扎实的基础。

二、建设目标与思路

(一) 建设目标

在充分调研论证的基础上,针对我国连锁经营管理专业布点多而广、学生数量大而就业面广、连锁行业企业发展迅速而潜力大、专业人才需求迫切的现实,遵循严密系统设计、现代技术支撑、合作开发建设、开放共享管理、持续更新改进的原则,联合全国商业职业教育

教学指导委员会、中国连锁经营协会、高等教育出版社以及国内同专业领先职业院校，组建一流项目团队，汇集一流教学资源，建成一流“12345”模式（一种机制、两大平台、三元开发、服务四方、五个子库）的连锁经营管理专业共享型教学资源库（见图3）。即通过校、企、行“三元”合作开发，建成以“辅教辅学”为基本定位，满足学生、教师、企业、社会学习者“四方”需求的“五个”专业教学资源子库（即专业资源库、课程资源库、行业资源库、企业资源库、拓展资源库），搭建资源集成与用户服务“两大”平台，以填补连锁经营管理专业教学资源库建设的空白。

以连锁经营管理专业教学资源库建设管理委员会为龙头，形成运行合理、边建边用、公开共享、维护更新、持续改进的长效化资源库协同建设管理机制。并以专业教学资源库建设为契机，强化人才培养，努力满足属于现代服务业范畴的连锁经营这一国家鼓励发展的新兴快速成长行业对专业人才的急迫性需求。

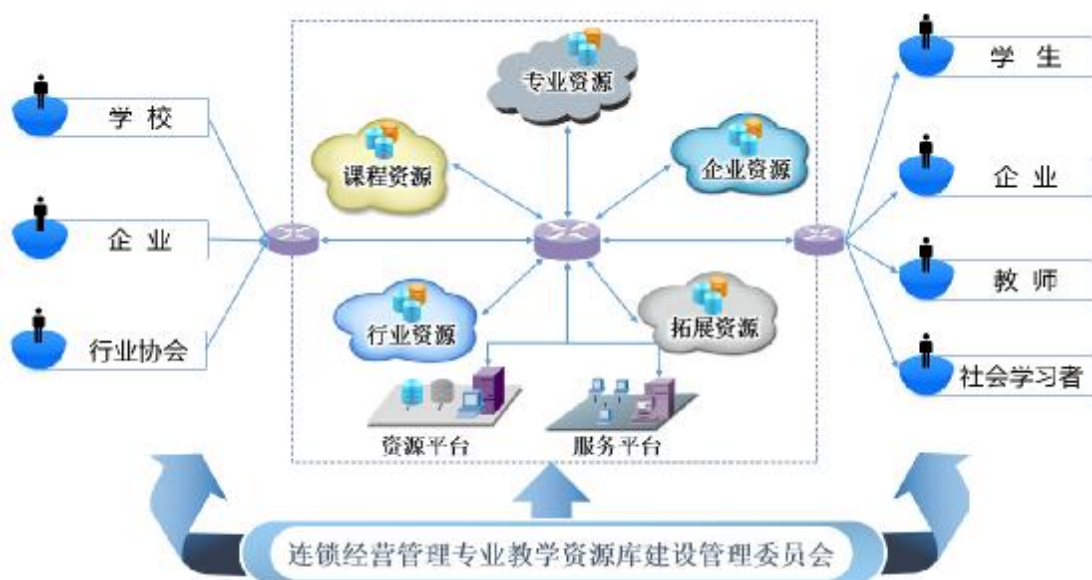


图3 专业教学资源库“12345”模式示意图

通过“12345”模式，使连锁经营管理专业教学资源库，实现 10

大基本功能目标：

1. 连锁行业发展趋势跟踪、专业调研实时化，通过校行企信息共享与互动，实现行业发展与人才培养同步化功能，努力满足社会对本专业人才的急迫性需求。

2. 以连锁经营管理专业教学内容与课程体系改革为前提，以碎片化资源建设为基础，形成覆盖专业所有基本知识点和岗位技能点的结构化课程体系，实现专业素质素养教育教学系统化解决方案的功能。

3. 教师教学“学、做、教、评”联动化、标准化，带动教学方法的变革，推动我国连锁经营管理职业教育教学的改革与发展，实现教学质量全方位提升功能。

4. 教育教学实施“理实视听”一体化，带动专业教育理念的变革，实现充分发挥多媒体表现教育教学资源优势的功能。

5. 学生自主学习个性化、高效化、便捷化，实现推动学习方式变革的功能。

6. 企业培训菜单化，员工专业素养提升自主化，形成灵活开放的终身教育体系，实现基于资源库使用的员工培训与学习直通车式的社会服务功能。

7. 创业者经营运作虚拟化、实态化，实现为创业者提供创业虚拟实践资源与服务的社会服务功能。

8. 校企行多方合作协同化、长效化，实现维护更新、持续改进的保障功能。

9. 行业职业资格认证网络化、便捷化，实现资源库使用者学习

成果检验、认证与行业职业资格标准课程化功能。

10.职业技能大赛模拟化、现场化，以专业教学资源库建设为契机，强化人才培养，实现教育、学习、检验手段与范围扩展功能。

（二）建设思路

立足连锁行业发展态势和连锁企业人才需求特点，以“专业建设视野国际化、课程建设精品化、职业资格标准课程化、实践教育教学企业化、专业素质教育系统化”的五化原则，建设智能、共享、开放、动态的连锁经营管理专业教学资源库。

1. 以专业调研为先导，深入分析论证专业人才培养定位，科学制定人才培养方案，建设专业资源库

在对学生、教师、企业、社会学习者“四方”需求调研与现有连锁经营管理专业教学资源现状调研的基础上，依托项目团队连锁经营管理专业国家示范专业建设等前期已有的大量成果，追踪行业发展趋势及人才需求趋向，深入分析论证专业人才培养定位，分解职业、岗位能力要素，明确工作任务，制定专业人才培养方案，实现人才培养与人才需求的“无缝对接”，使“职业资格标准课程化”。具体路径为确定具体岗位、分析岗位能力确定主干课程、形成人才培养方案，并扫描国外本专业人才培养特点与新趋势，建设专业资源库，使“专业建设视野国际化”。

2. 以职业岗位标准为依据，精细化设计课程资源库

依据现代课程理论之父拉尔夫·泰勒的课程组织需要确定“用来作为组织线索的课程要素”的观点，在人才培养方案框架下，按照职业标准、职业能力，形成具有职业导向性的课程，以不同能力级别要

求为依据，构建课程体系，实现课程衔接，使课程结构化。组织课程要素，重构课程内容体系，集中建设 11 门主干课程，使“课程建设精品化”。形成“专业素质教育系统化”的课程建设实施方案，建设课程资源库。

3. 以中国连锁经营协会为纽带，协同连锁企业，整合行企优质资源，建设行业资源库

联合中国连锁经营协会、合作企业等相关组织，收集连锁行业新情况、新问题等相关行业信息，根据“跟踪行业发展，研究行业动态，转发行业信息，服务行业需要”的原则来建设开发行业资源库。不断扫描国内外连锁经营行业发展轨迹以及各业态连锁企业成长实践，分析国内连锁企业人才需求情况，及时更新连锁行业就业信息，开发建设行业资源库。

4. 联合申报院校和合作企业，追踪国内外连锁企业的实践，建设企业资源库

联合申报院校、合作企业通过多途径收集企业相关信息，开发企业资源。深入进行职业分析，追踪国内外连锁企业成功与失败的实践，研究其成长轨迹，研发和建设案例资源、校企合作资源、专业实践资源、员工培训资源、创业实践资源等，并建立校企行共享的信息互动平台，从而使“实践教育教学企业化”。

5. 实现职业能力阶梯递进，进行创业支持，建设拓展资源库

组织、开展中职、高职及应用型本科院校的专业教学资源研讨，促进不同层次职业教育的专业教学有机衔接，实现职业能力提升的阶梯递进。同时连锁经营行业创业门槛低、投资少、风险小、回报快，属于比较适合创业的行业之一。因此，研究连锁行业创业特点与创业

规律,针对有志于连锁行业创业的学生和社会创业者提供包括创业素质在线测评、创业资讯、创业讲坛、创业研究、创业故事、项目推介、政策法规、连锁企业运营模拟等内容的资源支持,开发建设拓展资源库。

6.以现代信息技术为手段,建设共享、开放、便捷、动态的资源服务平台

整合中国连锁经营协会、代表性连锁企业、国家示范骨干高职院校、高等教育出版社、专业技术公司的人力资源、智力资源、教学资源、技术资源。充分利用协作院校校园网、行业协会网及数据存储资源,利用虚拟计算,采用基于云架构的解决方案,建设统一门户,满足学生、教师、企业、社会学习者信息服务和远程教育需要,合理规划,充分利用资源,搭建起技术先进、功能强大、稳定可靠的教学资源网络服务支撑平台。建设具有硬件支撑平台、系统支撑平台、应用支撑系统的资源集成平台。建设以门户设计、用户管理、技术支持的用户服务平台。同时,运用先进的教育技术理念,整合开发具有社区化模式的多终端数字化教学空间;支持碎片化、个性化、探究式学习,支持移动学习与协作学习,最大限度的提升资源库的利用率。同时在使用及时收集使用者的不同需求,及时发现问题,进行调整与改进。将资源库建设成为一个资源有效、运行合理、边建边用、公开共享、维护更新的专业资源服务平台,实现各方学习的高效化、远程化、可视化、便捷化。

资源库具体建设的技术路线如图 4 所示。

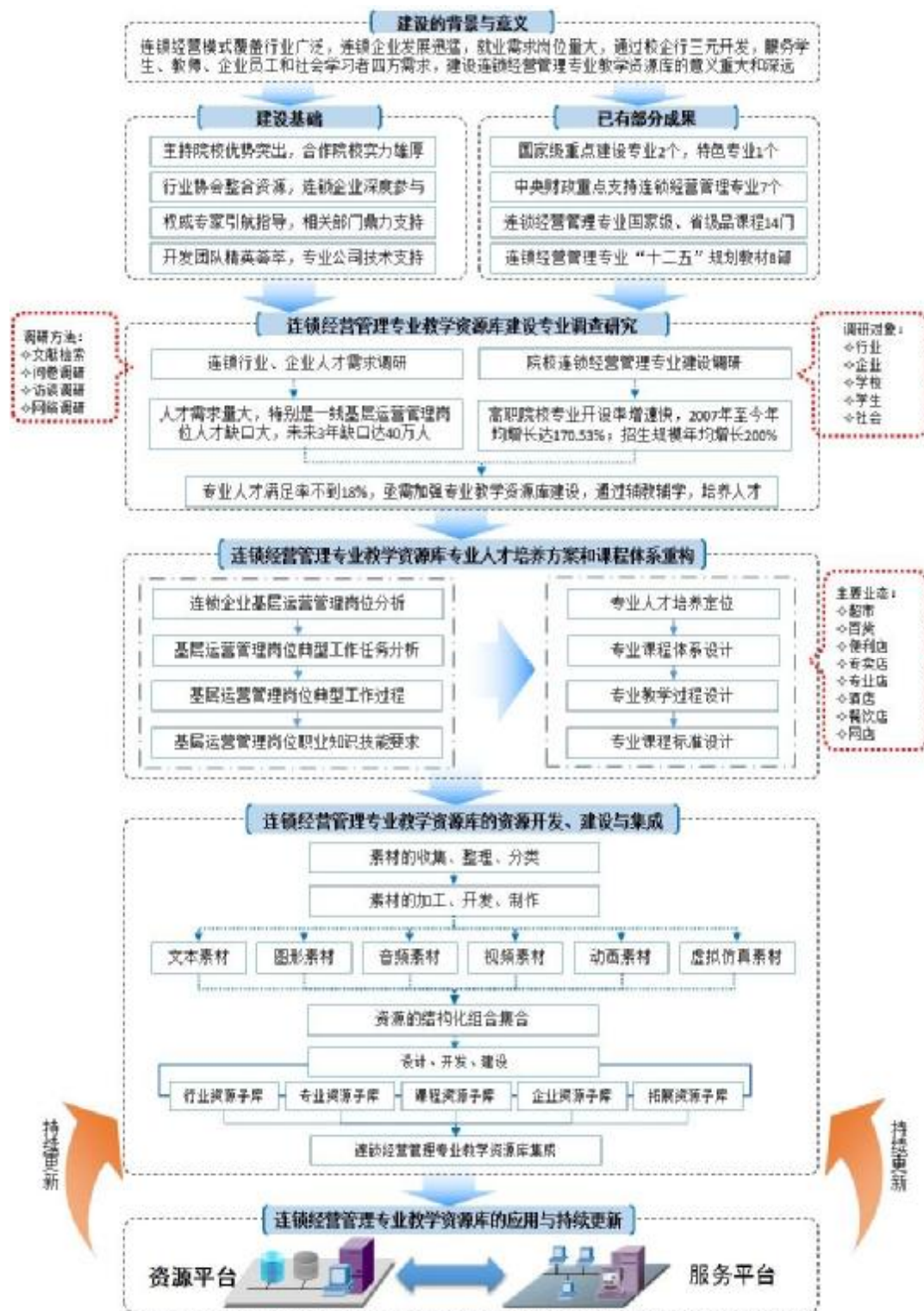


图4 连锁经营管理专业教学资源库技术路线图

三、建设规划

第一阶段：团队组建与资源库总体框架设计

根据建设目标，组建由参建院校、连锁企业、行业协会、专业技术公司等组成的连锁经营管理专业教学资源库建设管理委员会（下称建管会），建管会下设秘书处和四个工作组（项目指导组、项目开发组、协调保障组、质量监控组），进行分工协作，建设高质量的资源库。

根据《关于开展职业教育专业教学资源库 2014 年度项目申报工作的通知（教职成司函〔2014〕25 号）》等文件精神，在广泛调研的基础上结合连锁经营行业企业及岗位要求，在行业企业专家和职业教育专家的全程指导下，进一步修订完善连锁经营管理专业人才培养方案、职业标准等专业教学资源库基础依据，以指导连锁经营管理专业教学资源库建设，并遵循“辅教辅学”的基本定位，按照“碎片化资源、结构化课程、系统化设计”的原则，构建专业资源库总体开发框架。

第二阶段：五大资源子库建设

在资源库顶层设计指导下，进一步明确学生、教师、企业、社会学习者四类用户需求的基础上，整合行业协会、代表性连锁企业、示范骨干高职院校等各方资源，以职业标准、连锁经营管理专业人才培养方案为指导，以模块化教学活动设计、网络自主与互动学习为主线，以连锁经营管理专业主干课程建设为核心内容，充分发挥多媒体表现资源的优势，以立体化、可视化为主要展示要求，开展包括由文本类

素材、图形（图像）类素材、音频类素材、视频类素材、动画类素材和虚拟仿真类素材等不同类型的资源构成的素材、积件、模块和课程不同层次的行业资源、专业资源、课程资源、企业资源、拓展资源等五大资源子库建设。

第三阶段：资源集成平台、用户服务平台及运行机制建设

按照“辅教辅学”与“服务社会”两大基本要求，并进一步满足支撑教师教学改革实践、学生自主学习测评、企业员工继续教育与技能提升、社会学习者资源服务功能，依托高等教育出版社“数字化学习资源中心”权威共享网络平台，建设开放性、普适性和服务性的集行业资源、专业资源、课程资源、企业资源、拓展资源五位一体的资源集成平台和满足教师、学生、企业、社会学习者需求的用户服务平台，并组织联合申报单位对各类教学资源和应用软件进行运行测试，完善资源内容和应用系统。

第四阶段：资源库推广与应用

依托中国连锁经营协会、全国商业职业教育教学指导委员会，组织全国中职、高职院校、连锁经营行业企业的人员进行专业资源库推广与应用培训。通过对资源库平台架构与资源项目推介，进行专业课程教学示范和素材资源应用演示，指导各类用户根据实际需求开展资源应用与交流，吸引更多教师、企业员工、学生和社会学习者使用，提高资源库使用效率、扩大资源库受益面，最大限度地发挥其效用，并在使用中不断听取各方反馈意见，进一步修订完善专业资源库，完

成资源库建设项目验收。

第五阶段：资源库维护更新与持续改进

根据验收情况及四类用户反馈情况，继续整合行业协会、代表性连锁企业、示范骨干高职院校等各方资源，按照以用促建、共建共享、开放建设、动态更新的原则，沿着资源库“设计—建设—运行—反馈—更新”的系统化运作路径，完善资源库平台维护更新和持续改进机制，以满足用户不断变化的需求和适应连锁经营行业发展的趋势，保证每年更新比例不低于资源存储总量的 10%，从而确保资源库的可持续健康发展。

四、建设内容

在建设规划的基础上，根据建设目标的要求，重点建设内容主要包括：“行业资源”、“专业资源”、“课程资源”、“企业资源”和“拓展资源”五大子库及“资源集成”和“用户服务”两大平台。本资源库建设的技术标准和规范，严格按“职业教育专业教学资源库相关技术规范汇编”（2014年版）（7月份海南资源库建设会议发布）执行。资源库建设结构图如下：

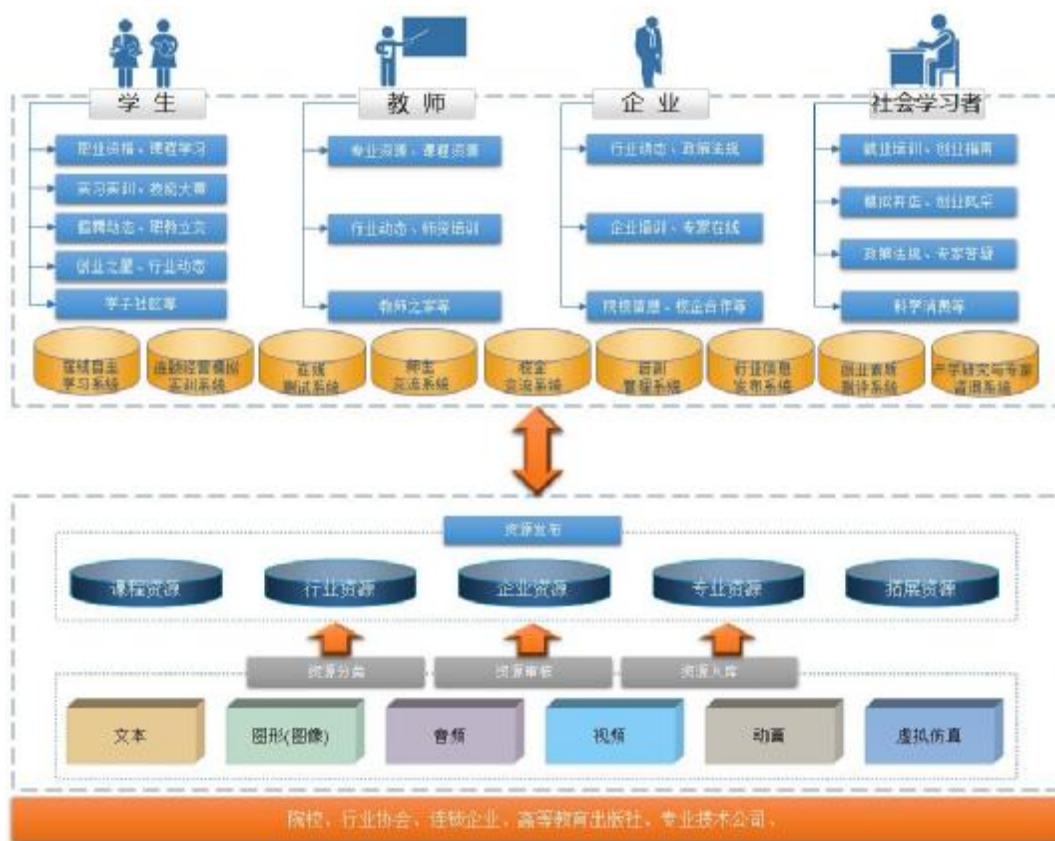


图5 专业教学资源库结构框架

（一）行业资源

联合申报院校、合作企业及中国连锁经营协会等相关组织通过多途径收集与连锁行业有关的行业信息，按照“跟踪行业发展，研究行业动态，转发行业信息，服务行业需要”的思路建设开发行业资源库。行业资源建设路径如图6。

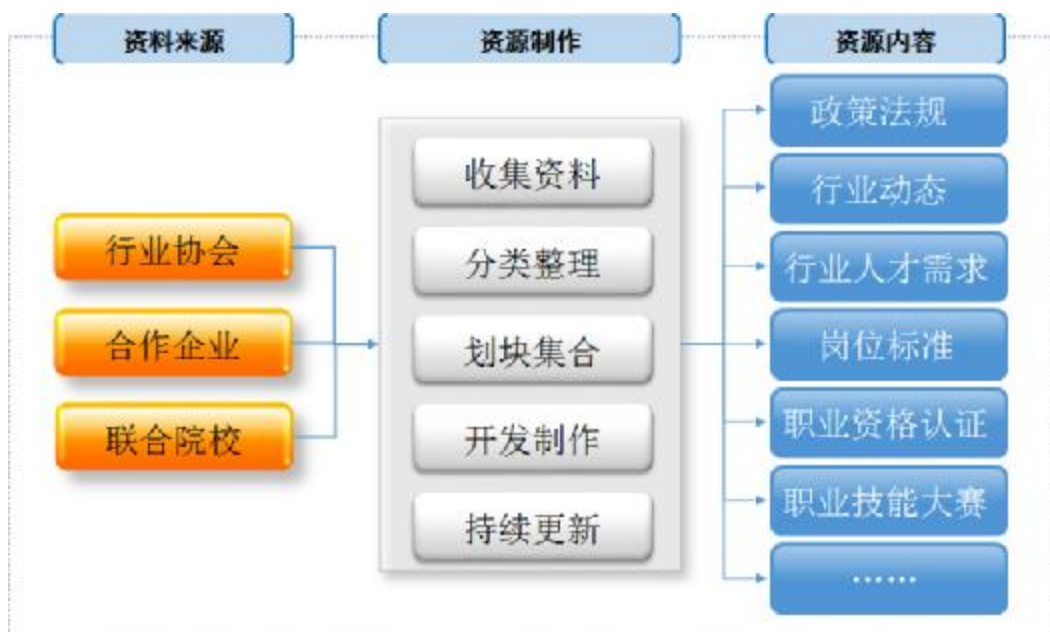


图 6 行业资源建设路径图

1. 政策法规

汇集国内有关连锁行业的法律法规、各级政府管理部门下发的政策规定及指导性文件（从 1990 年开始收集，主要录入 2010 年以后重要文件），建立与政府管理部门及行业协会网站的链接。

2. 行业动态

提供国内外连锁行业发展动态，介绍行业新方法、新技术等动态信息，定期提供连锁行业相关数据信息报告。

3. 行业人才需求

分析国内连锁行业人才需求情况，及时更新连锁行业就业信息并为中、高职毕业生提供就业指导。主要内容包括：连锁行业人力资源状况分析报告、连锁企业岗位介绍、连锁企业职业通道规划、职业院校毕业生职业定位选择、并建立与就业网站的动态链接。

4. 行业岗位标准

根据行业人才调研，对于连锁行业涵盖业态广、人才缺口大的岗位，由中国连锁经营协会等单位牵头收集整理并提炼对应的行业岗位标准，为学生和行业从业人员职业成长路径规划提供直接依据，并为专业定位、课程体系的制定、课程开发、培训认证等应用提供依据，为资源库的建设、推广服务提供支持。

行业岗位标准建设主要包括岗位概况、基本要求、工作要求。岗位概况是对本岗位的基本情况的描述，包括岗位名称、岗位定义、岗位环境条件、岗位能力特征等内容。基本要求包括职业道德和基础知识，其中职业道德是指从事本岗位工作应具备的基本观念、意识、品质和行为的要求，一般包括道德知识、职业态度、行为规范；基础知识是指本岗位从业人员都必须掌握的通用基础知识，主要是与本岗位密切相关的基本理论知识、有关法律知识和安全卫生、环境保护知识。工作要求是在对职业活动内容进行分解和细化的基础上，从技能和知识两个方面对完成各项具体工作所需职业能力的描述。包括工作内容、技能要求、相关知识。其中有关连锁企业常见的 40 个岗位除了上述内容之外，将在“门户设计”部分，专门设计针对所分析的 40 个岗位的资源分类检索功能，实现符合各个岗位能力要求的资源体系。

5. 行业职业资格认证信息服务

为满足学生职业资格认证和就业创业能力提升的需要、企业人员技术理论知识和实际操作能力提升的需要、社会学习者技能提升和再就业的需要，提供行业职业资格认证及培训信息服务，为连锁经营专业学生提供职业资格认证考试帮助。

目前与连锁经营管理专业相关的职业资格证书认证有连锁行业

CCFA 注册品类管理师、零售业职业经理人（店长）等。每类资格证书建一个资源包，资源包内容包括：资格证书简介、资格认证标准、考试大纲、相关学习内容、仿真试题及考试在线咨询等内容，使其具备职业培训、技能考核、复习备考的功能。学习者通过该资源库能够了解行业职业资格类型、职业资格认证体系及相关职业技能要求，通过自主学习和在线咨询、在线培训、在线测试，实现职业能力和专业技能提升。

6. 职业技能大赛信息服务

围绕门店营运管理、卖场规划与设计、门店销售技巧、品类管理、门店促销等知识和能力，在平台上介绍连锁经营职业相关赛事，及时发布赛事信息，建立比赛主办方链接，提供比赛流程、评比标准、相关知识内容及大赛现场信息等服务。

表 2 行业资源库建设清单

| 序号 | 建设项目 | 建设内容 | 建设数量 |
|----|------|----------------|------|
| 1 | 政策法规 | 相关法律法规 | 5 |
| | | 相关政府文件 | 50 |
| | | 相关行业规划 | 50 |
| | | 政府主管部门介绍门户网站链接 | 30 |
| | | 行业协会介绍及门户网站链接 | 12 |
| 2 | 行业动态 | 行业新方法、新技术等新闻资讯 | 500 |
| | | 行业发展资讯 | 4500 |
| | | 连锁行业会议信息 | 20 |
| | | 连锁行业相关数据分析报告 | 10 |
| 3 | 人才需求 | 连锁行业人力资源状况分析报告 | 8 |
| | | 不同业态连锁企业岗位介绍 | 40 |
| | | 连锁行业职业通道规划 | 10 |
| | | 职业院校毕业生成长案例 | 100 |
| | | 人才招聘网站链接 | 8 |
| 4 | 岗位标准 | 岗位概况 | 40 |

| | | | |
|----|--------------|---|-----|
| | | 基本要求 | 40 |
| | | 工作要求 | 40 |
| 5 | 行业职业资格认证信息服务 | CCFA 注册品类管理师资源包（包括资格证书简介、资格认证标准、考试大纲、相关学习内容、仿真试题库及考试咨询、考证信息等） | 500 |
| | | 零售业职业经理人（店长）资源包（包括资格证书简介、资格认证标准、考试大纲、相关学习内容、仿真试题库及考试咨询等） | 500 |
| 6 | 职业技能大赛信息服务 | 卖场销售与管理等大赛介绍、比赛流程、比赛内容、评比标准、相关知识内容。 | 500 |
| | | CCFA 恒欣奖学金等竞赛介绍、比赛流程、比赛内容、评比标准、相关知识内容及大赛现场信息。 | 500 |
| 合计 | | 7463 | |

（二）专业资源

发挥合作院校专业建设优势，充分调研连锁经营企业人才需求，经过多方论证，面向全国职业院校专业建设需求，从专业描述、专业调研、专业人才培养方案、专业教学条件、职业素养等方面建设（如图 7 所示），为提升全国职业院校连锁经营管理专业建设水平提供优质的专业建设资源。



图7 专业资源建设架构图

1. 专业概述

根据教育部颁布的专业目录内容,重点介绍连锁经营管理专业人才培养目标与要求、就业岗位、主要学习课程、修业年限等。

对国内连锁经营管理专业开设院校情况进行简单介绍,并对开设院校进行网站链接,以便学生、教师、企业和社会学习者了解各院校的基本情况。

对国外相关专业及人才培养情况做简单介绍,使教师能了解和借鉴国外人才培养方式,提高人才培养质量。

2. 专业调研

分别提供行业企业人才需求、毕业生、同类院校专业开设情况等方面的调研模板,为高职院校进行专业调研提供参考。对全国连锁行业企业人才需求、毕业生、高职院校连锁经营管理专业开设情况进行调研,形成全国性的调研报告,每年发布一次。

重点提供专业调研方案模板、专业调研报告模板、院校专业调研报告实例、全国性调研报告等资源,为全国职业院校相关专业开展专业调研、实现专业准确定位提供参考。

3. 专业人才培养方案

本专业人才培养方案设计路径为:确定专业目标岗位群→分析目标岗位工作内容→提炼岗位能力及素质要求→总结知识点、技能点→确定专业主干课程→形成基于成长路径的逐级递进课程体系→制定普适性、可拓展的人才培养方案,见图8。



图 8 人才培养方案设计路径

(1) 连锁经营管理专业目标岗位群典型工作分析

高职连锁经营管理专业主要定位于连锁企业的基层岗位。我们选择连锁行业的零售（大卖场、标超、便利店、百货、专卖店、专业店）、餐饮、酒店，对其基层操作岗位及基层管理岗位的工作内容进行分析，同时考虑到越来越多的连锁企业涉足电商领域开设网店，我们将网店的相关岗位一并分析，见图 9--图 14 所示，总结提炼出连锁经营相关岗位的典型工作任务。



图 9 大卖场、标超、便利店基层岗位工作分析

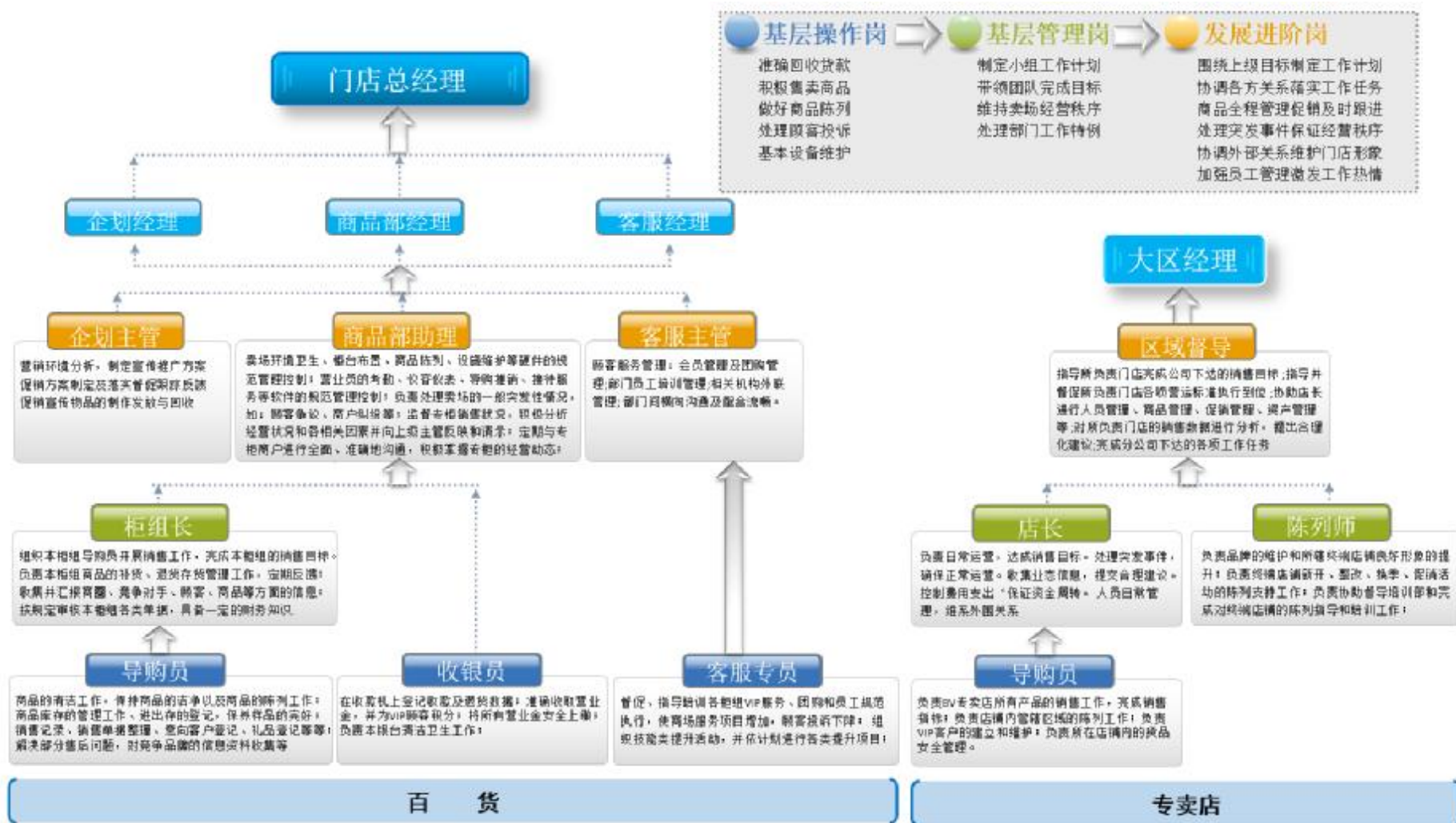


图 10 百货、专卖店基层岗位工作分析

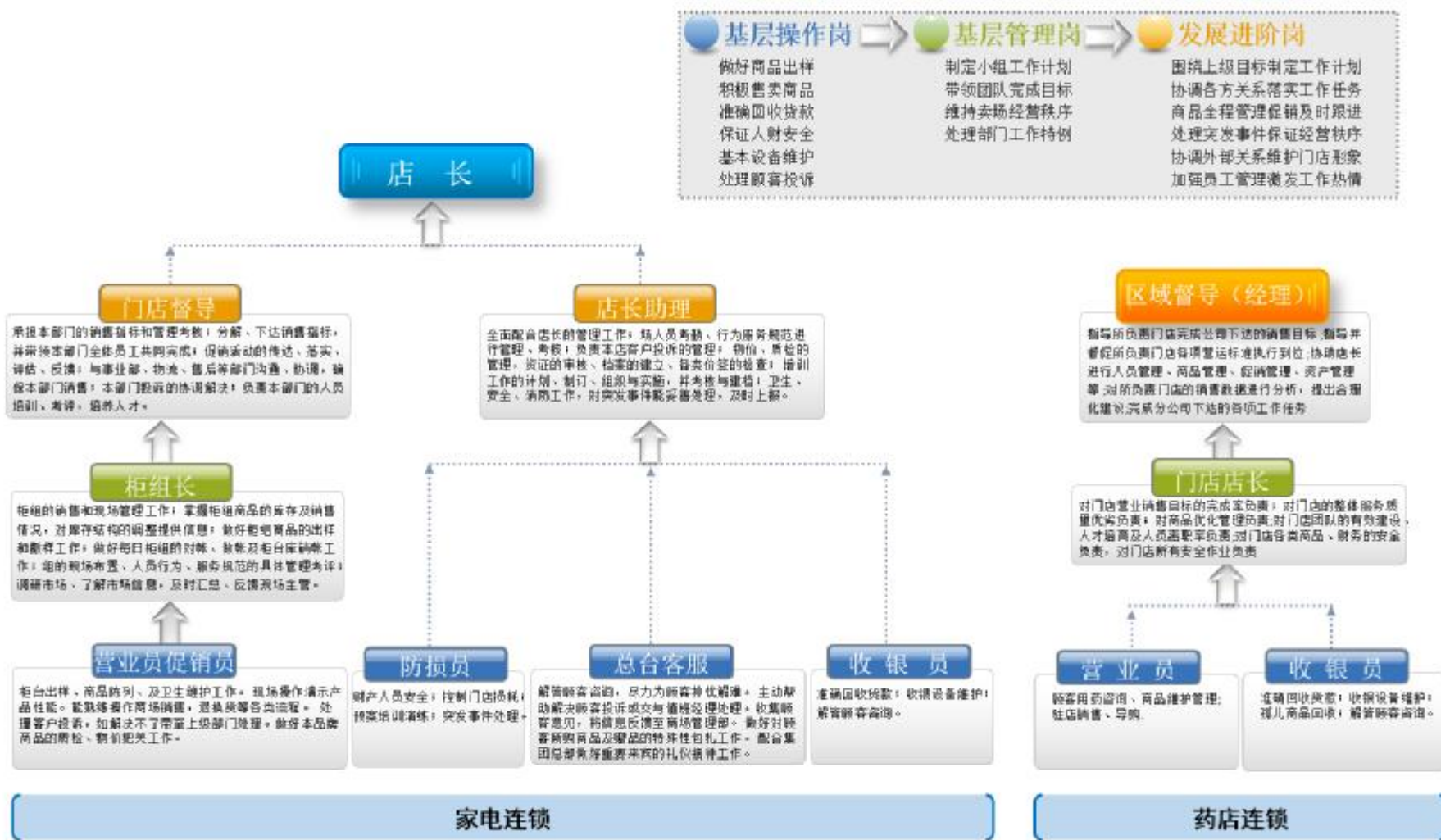


图 11 家电连锁、药店连锁基层岗位工作分析

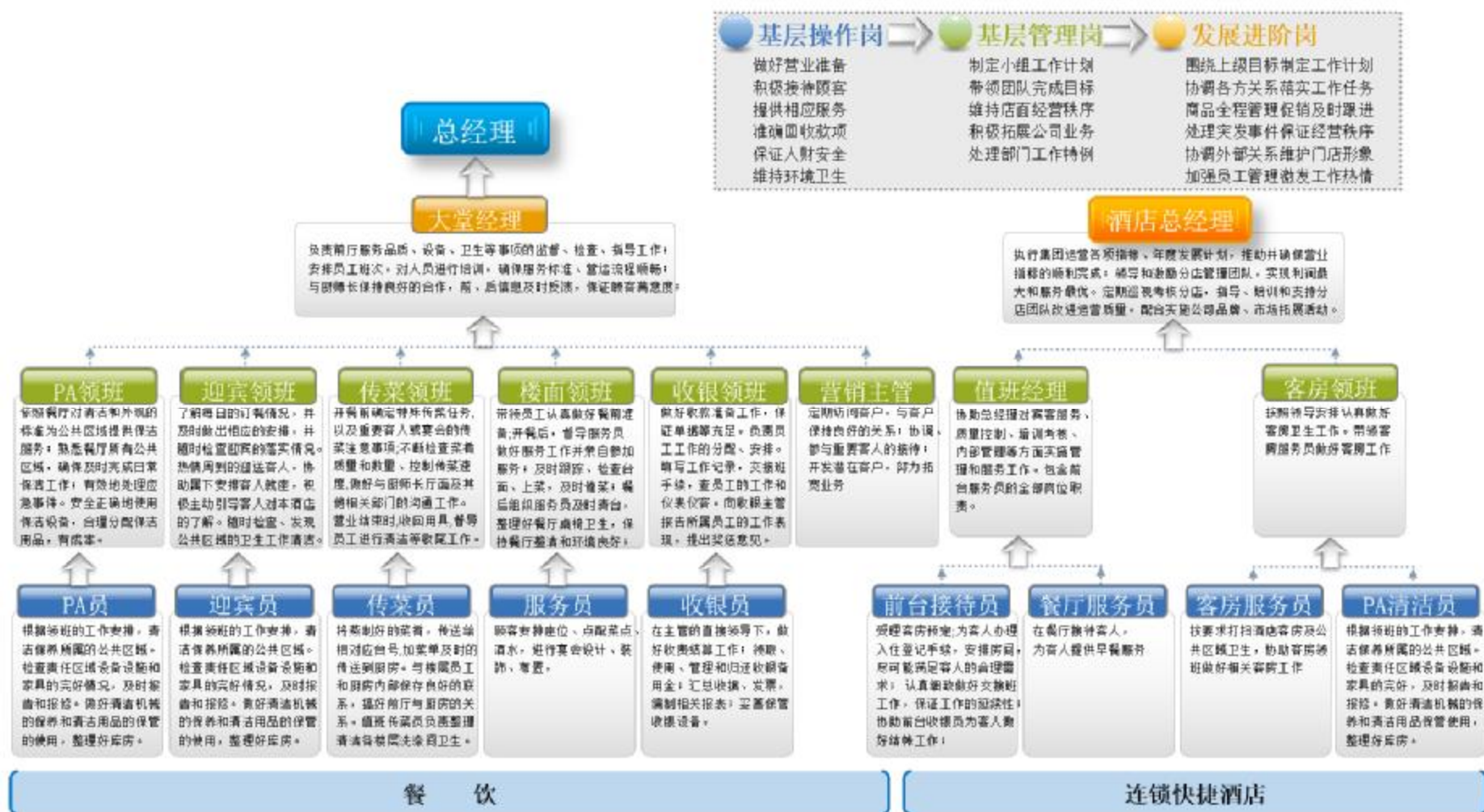


图 12 餐饮连锁、连锁快捷酒店基层岗位工作分析



图 13 网店基层岗位工作分析



图 14 连锁行业基层岗位典型工作汇总分析

(2) 研究连锁企业基层操作人员的职业成长路径(如图 15 所示),为专业主干课程的内在逻辑分析做准备。

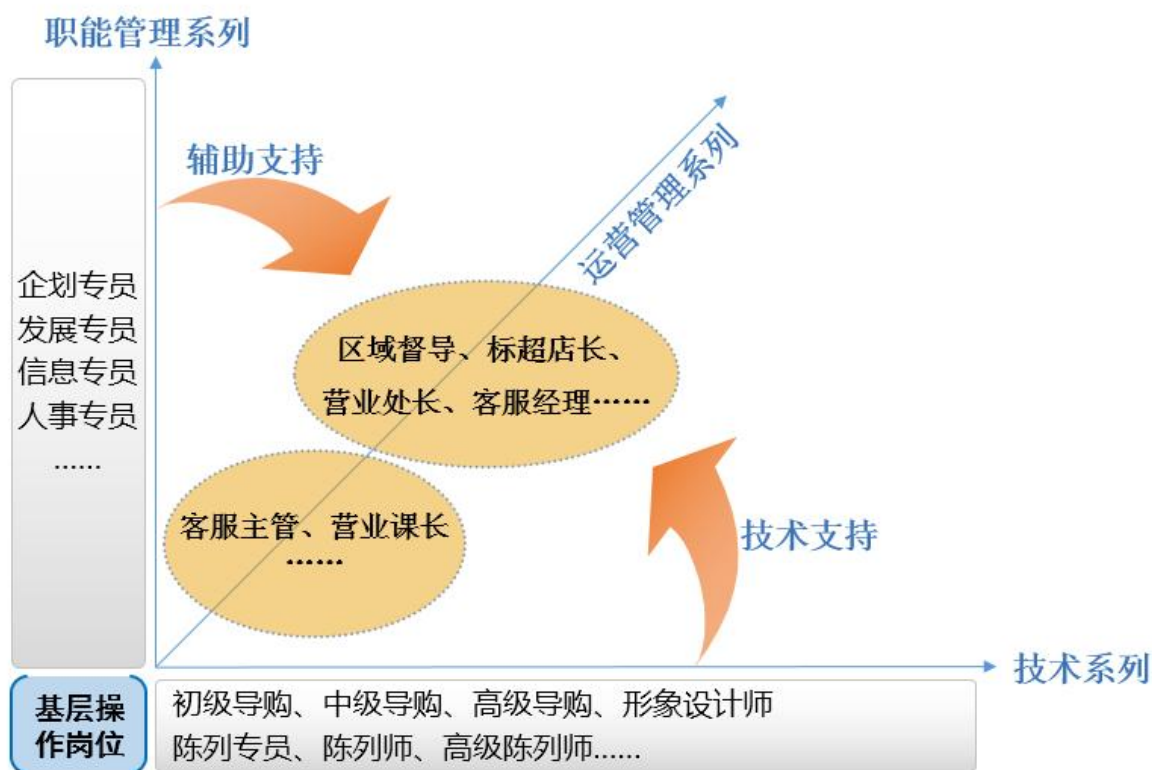


图 15 连锁行业基层从业人员成长路径图

(3) 提炼岗位能力及素质要求,确定专业主干课程

细化分析不同岗位的岗位能力及素质要求,并进一步归纳确定专业主干课程(见表 3)。

表 3 连锁经营管理专业主干课程归纳

| 岗位级别 | 相应岗位 | 素质 | 岗位能力 | 主要知识点、技能点 | 主干课程 |
|--------|-------------------------------------|----------------------|------|---|------------|
| 预备级 | 新入职员工 | 诚信 责任 合作 爱心 | 认知行业 | 1.掌握连锁经营业态 2.掌握连锁经营类型 3.掌握连锁经营体系 4.掌握连锁盈利模式 5.掌握连锁经营模块 | 连锁企业经营管理原理 |
| 一线基层操作 | 导购员 营业员 客服专员 酒店点菜员 网店店员 | 诚信 责任 合作 爱心 | 销售能力 | 1.准主顾的开发 2.接触前的准备 3.顾客接触 4.商品说明 5.顾客异议处理 6.交易促成及附加推销 | 门店销售与服务技巧 |
| | 导购员 | | 卖场视觉 | 1.卖场整体规划 | 门店布局与 |

| 岗位级别 | 相应岗位 | 素质 | 岗位能力 | 主要知识点、技能点 | 主干课程 |
|--------|---|----------------------|-----------|--|------------|
| | 陈列师 网店店员 | | 营销能力 | 2.卖场货位布局 3.商品陈列展示 4.卖场氛围塑造 | 商品陈列 |
| | 收银员 理货员 防损员 客服专员 前台客服 迎宾员 传菜员 | | 门店现场操作能力 | 1.连锁门店组织架构 2.门店管理重点分析 3.订货、收货、存货、盘点 4.门店收银员作业管理 5.总合作业及顾客投诉处理 6.门店安全及防损作业管理 | 连锁门店运营管理 |
| 基层运营管理 | 营业课长 柜组长 小店店长 企划专员 客服主管 大堂领班 网店主管 | 诚信 责任 合作 爱心 | 市场调查及研究能力 | 1.消费者市场调研分析 2.购物者行为调研分析 3.竞争对手调研分析 4.供应商调研分析 5.交通及地理状况分析 6.宏观环境调研分析 7.调研方案撰写 | 商圈调研 |
| | 营业课长 企划专员 小店店长 柜组长 大堂领班 网店主管 | | 商品管理能力 | 1.品类结构定义 2.品类角色确定 3.品类现状评估 4.品类目标确定 5.品类策略制定 6.品类战术转化 7.品类战术执行 8.品管效果回顾 | 连锁企业品类管理 |
| | 企划专员 营业课长 酒店营销主管经理 小店店长 柜组长 网店主管 | | 营销企划能力 | 1.促销活动整体策划 2.促销方式分析与应用 3.宣传媒体分析应用 4.年度促销计划制定 5.促销活动组织实施 6.促销活动效果评估 | 连锁门店促销策划 |
| 发展进阶岗位 | 小店店长 商品部助理 营业处长 区域督导 后勤采购经理 | 诚信 责任 合作 爱心 | 采购管理能力 | 1.采购部门组织架构设计 2.商品采购成本管理 3.商品采购谈判 4.采购合同管理 5.供应商管理 6.采购绩效评价 | 连锁零售企业商品采购 |
| | 小店店长 商品部助理 营业处长 区域督导 网店店长 大堂经理 | | 配送管理能力 | 1.连锁企业仓储管理 2.连锁企业配送管理 | 连锁企业配送实务 |

| 岗位级别 | 相应岗位 | 素质 | 岗位能力 | 主要知识点、技能点 | 主干课程 |
|------|---|----|---------------|---|----------|
| | 营业处长 区域督导 商品部助理 企划主管 酒店营销经理 | | 信息处理 及使用能力 | 1.业务信息整理 2.业务信息分析 3.业务信息处理 | 连锁企业信息管理 |
| | 门店总经理 企划主管 连锁行业创业者 | | 特许推广能力 | 1.特许经营规划 2.单店模式设计 3.加盟模式设计 4.总部管理体系建设 5.推广与加盟招募 6.体系运营管理 | 特许经营实务 |

(4) 结合学习的认知规律，梳理确定连锁经营管理专业主干课程逐级递进的实施过程（如图 16 所示）。



图 16 连锁经营管理专业课程体系逻辑图

(5) 制定普适性、可拓展的专业人才培养方案

围绕课程体系，科学合理地开展各种教学活动，制定普适性、可拓展的专业人才培养方案，主要包括培养目标、就业领域分析、人才培养规格、毕业条件、课程体系等内容。

收集不同区域院校在普适的人才培养方案基础上开发的个性化的拓展方案，为更多的院校提供多样化的选择。

重点提供专业人才培养方案模板、普适性专业人才培养方案、院校个性化方案实例等资源，为职业院校开设连锁经营管理专业提供支持。

4. 专业教学条件

形成具有普适性的专业办学条件范本，为国内院校的连锁经营管理专业建设提供规范性的参考。重点为全国高职院校开设连锁经营管理专业提供教学环境要求、师资配置条件等资源。

(1) 教学环境

教学环境主要包括专业办学所需的硬、软件环境。硬件环境主要指校内实训室、校外实习基地等教学基础设施。我们重点提供典型教学环境的介绍（照片、视频和文字综合呈现）、校内实训室管理规范与操作流程、校外实习基地管理规范与操作流程等。通过教学硬件环境的建设，让教师和学习者较为直观、具体地了解连锁经营管理专业实训和实习的环境和要求。

软件环境建设主要是采集连锁经营管理真实项目资源，再现工作过程，开展校内专业综合实训和校外实习，提供真实环境下的实习指导、虚拟环境下的专业综合项目实训，为学习者提供操作示范、实训引导，为不同学习者系统提升能力提供优质资源。面向教学和自学，重点提供实训指导手册、规范文件、实训考核标准等；顶岗实习指导书、任务书、实习方案、实习考核标准等；毕业实习指导书、任务书、实习方案、实习考核标准等。

(2) 教学团队

在专业发展建设中，师资队伍作为发展要素中人的因素占据无可替代的作用。我们将从以下方面来建设：

◆ 建设连锁经营管理专业师资库。整合各院校相关教师资源和企业资源构建专任师资库和兼职教师库，如图 17 所示。



研究探索基于专业教学资源库项目建设所形成的专业相关校企专兼师资资源跨区域、跨院校交流、共享和面向全国咨询的“大师资”平台及管理运行机制。通过专业师资库为连锁经营管理专业教学资源平台运行提供专家咨询服务，为课程建设、联合科研、企业选择培训教师、企业顶岗实习和就业需求提供信息交流、相互学习的平台。

◆ 提供高职高专院校促进教师专业发展的相关制度、文件、师资培训等信息。分享高职院校师资队伍建设的典型案例，为连锁经营管理专业教学团队建设、教师专业发展提供借鉴。

◆ 及时关注专业学术动态，建设学术论坛并链接期刊网等学术网站，提高教师的专业素养等。

5. 职业素养

职业素养是指职业内在的规范和要求，是在职业过程中表现出来的综合品质。据中国连锁协会所做的 2013 连锁业人才需求特点调研结果显示，企业认为连锁行业从业人员应具备的职业道德、心理素质、工作效率和身

体素质四项素质中，职业道德以 96.43% 的选择率远远领先，说明企业高度重视从业人员的职业道德；在江苏经贸职业技术学院、北京财贸职业学院和大连职业技术学院等多家院校联合进行的毕业生跟踪调查研究中发现，77.5% 的毕业生认为学校在以后的教学中最需要强化培养的能力素质是职业素养，占第一位。因此，连锁经营管理专业除培养专业知识和技能外，还要重点培养职业素养。

（1）职业素养的构成

很多企业界人士认为，职业素养至少包含两个重要因素：敬业精神及合作的态度。敬业精神就是在工作中要将自己作为公司的一部分，不管做什么工作一定要做到最好，发挥出实力，对于一些细小的错误一定要及时地更正，敬业不仅仅是吃苦耐劳，更重要的是“用心”去做好公司分配给的每一份工作。态度是职业素养的核心，好的态度比如负责的、积极的，自信的，建设性的，欣赏的，乐于助人等态度是决定成败的关键因素。

据有关连锁业人才需求调研结果显示，企业认为高职院校连锁经营学生的应该具备的 10 项职业素养的具体表现中，排在前四的依次是责任（138 家、98.57%）、诚信（135 家、96.43%）、合作（131 家、93.57%）和爱心（122 家、87.14%）。2014 年 3 月 9 日，习近平总书记在十二届全国人大二次会议安徽代表团参加审议时，关于推进作风建设的讲话中，提到“既严以修身、严以用权、严以律己，又谋事要实、创业要实、做人要实”的重要论述，称为“三严三实”讲话。该讲话从另一个角度阐释了职业素养的内涵，与我们连锁行业从业人员的职业素养不谋而合。

结合行业调研及习近平总书记讲话，我们提出连锁行业从业人员职业素养主要由四大要素构成：责任、诚信、合作和爱心。

责任。责任就是担当，就是付出。责任是分内应做的事情。也就是承担应当承担的任务，完成应当完成的使命，做好应当做好的工作。责任感是衡量一个人精神素质的重要指标。责任是一种职责或任务。责任体现了一个人的心态、态度、原则、作风、风格、习惯、思想。我们所说的责任与以往所说的责任不同，面更大，包括想干、能干，真干和干成四个方面。想干是态度，能干是能力，真干是不弄虚作假，干成是结果。采用引导与自我养成相结合的教育方法，以系统的责任知识，深刻的责任认识，自觉地养成责任意识和思想，培养负责任的经贸人才。

诚信。诚信是公民道德的一个基本规范。《公民道德建设实施纲要》指出：在全社会大力倡导“爱国守法、明礼诚信、团结友善、勤俭自强、敬业奉献”的基本道德规范。明礼诚信作为道德规范之一，起着基础和决定性的作用。所谓诚，即真诚、诚实；信，即守承诺、讲信用。我们认为诚信的基本含义是诚实、诚恳、有信和守信，要做到言必行、行必果，诚实无欺、讲求信心。采用引导与自我养成相结合的教育方法，以系统的诚信知识，深刻的诚信认识，自觉地养成诚信心理和习惯，培养诚信的经贸人才。

合作。合作就是个人与个人、群体与群体之间为达到共同目的，彼此相互配合的一种联合行动、方式。相传佛教创始人释迦牟尼曾问他的弟子：“一滴水怎样才能不干涸？”弟子们面面相觑，无法回答。释迦牟尼说：“把它放到大海里去。”个人再完美，也就是一滴水；一个团队、一个优秀的团队就是大海。古人云：人心齐，泰山移。我们也常说：“团结就是力量”。在专业化分工越来越细、竞争日益激烈的今天，靠一个人的力量是无法完成千头万绪的工作的，一个人可以凭借自己的能力取得一定的成就。但是如果把你的能力与别人的能力结合起来，就会取得更大的令人意想不到的

成就。我们认为合作的基本含义是团队、互助、协作和共赢。人与人之间组成团队，通过互助和协作，达到共赢。通过校内生产性实训基地和顶岗实习，培养经贸人才合作的工作素养。

爱心。所谓爱心，是指同情怜悯之心态（有时还包括相应的一定行动）。爱心是儒家最高的价值标准，仁爱之心为正直诚信的行为表现提供内心的原动力。儒家认为通过爱心，最终会达成一种和谐的人际关系。爱因斯坦也曾经说过“对我来说，生命的意义在于设身处地地替别人着想，忧他人之忧，乐他人之乐”。我们认为连锁经营管理专业学生的爱心主要体现为爱国、爱企、爱校和爱岗。采用引导与自我养成相结合的教育方法，以系统的爱心知识，深刻的爱心认识，自觉地养成爱心心理和习惯，培养有爱心的经贸人才。

（2）培养职业素养 实现“三方共赢”

职业素养的养成不是学校、学生、企业哪一方能够单独完成的，而应该由三方共同协作，实现“三方共赢”。在校期间，学校要起主导作用，主要培养途径包括：通过课程引领与实践锻炼相结合，第一课堂与第二、第三课堂相衔接，团队辅导与个性化指导相结合等措施，将“职业素养”贯穿于专业教育的始终。第一课堂主要包括专业课程教学和企业专业实践教学等；第二课堂以学生组织、学生社团和各类学生活动项目等为载体，主要包括社团活动、演讲沟通、参加讲座及读书活动等；第三课堂主要包括社会实践和大学生创业实践等。如图 18 所示。



图 18 连锁经营管理专业职业素养培养思路

(3) 建设资源

为配合各院校连锁经营专业学生和企业员工的职业素养养成，我们将提供职业素养培养方案模板、职业素养培养项目、职业素养培养典型案例，为职业素养的养成提供支持和帮助。

综上所述，专业资源子库的建设内容如表 4 所示：

表4 专业资源建设清单

| 序号 | 建设项目 | 建设内容 | 建设数量 |
|----|----------|---------------------------|------|
| 1 | 专业概述 | 专业介绍（包括文字、图片和视频等） | 50 |
| | | 国内连锁经营管理专业开设院校情况介绍及网站链接 | 100 |
| | | 国外相关专业及人才培养情况介绍(包括文字、图片等) | 20 |
| 2 | 专业调研 | 专业调研报告模板（企业、学校、毕业生、行业专家） | 4 |
| | | 行业发展分析报告 | 10 |
| | | 企业人才需求调查报告 | 3 |
| | | 毕业生调查报告 | 3 |
| | | 职业院校专业开办情况调查报告 | 2 |
| | | 院校专业调研报告 | 5 |
| 3 | 专业人才培养方案 | 专业标准、专业人才培养方案模板 | 2 |
| | | 普适性的专业人才培养方案 | 1 |
| | | 院校个性化专业人才培养方案实例 | 10 |

| | | | | | |
|----------|-------------------|--------------------|-------------------------|----------|-----|
| 4 | 专 业 教 学 条 件 | 教 学 环 境 | 典型教学环境介绍（图片、视频、文字、案例等） | | 200 |
| | | | 校内实训室管理规范与操作流程 | | 40 |
| | | | 校外实习基地管理规范与操作流程（协议、制度等） | | 20 |
| | | | 综合实训指导手册、规范文件、考核标准 | | 15 |
| | | | 顶岗实习指导书、实习方案、考核标准 | | 25 |
| | | | 毕业实习指导书、实习方案、考核标准 | | 20 |
| | | 教 学 团 队 | 教师队伍建设的文件 | | 15 |
| | | | 院校专业师资队伍建设的案例 | | 4 |
| | | | 师资相关培训信息 | | 20 |
| | | | 专业师资（师资简介） | | 400 |
| 相关学术网站链接 | | | 25 | | |
| 5 | 职 业 素 养 | 职业素养培养方案模板 | | | 1 |
| | | 职 业 素 养 培 养 项 目 | 责 任 | 文本案例 | 200 |
| | | | | 视频、音频或动画 | 200 |
| | | | 诚 信 | 文本案例 | 200 |
| | | | | 视频、音频或动画 | 200 |
| | | | 合 作 | 文本案例 | 200 |
| | | | | 视频、音频或动画 | 200 |
| | | 爱 心 | 文本案例 | 200 | |
| | | | 视频、音频或动画 | 200 | |
| | | 职业素养培养成功案例 | | | 10 |
| 合计 | | 2605 | | | |

（三）课程资源

联合企业、院校、行业协会等单位，充分利用国内现有教学资源，通过收集、整理、引进、购买、联合开发或独立开发建设完成 11 门专业主干课程：连锁企业经营管理原理、门店销售与服务技巧、门店布局与商品陈列、连锁门店营运管理、商圈调研、连锁企业品类管理、连锁门店促销策划、连锁零售企业商品采购、连锁企业配送实务、连锁企业信息管理、特许经营实务，如图 19 所示。

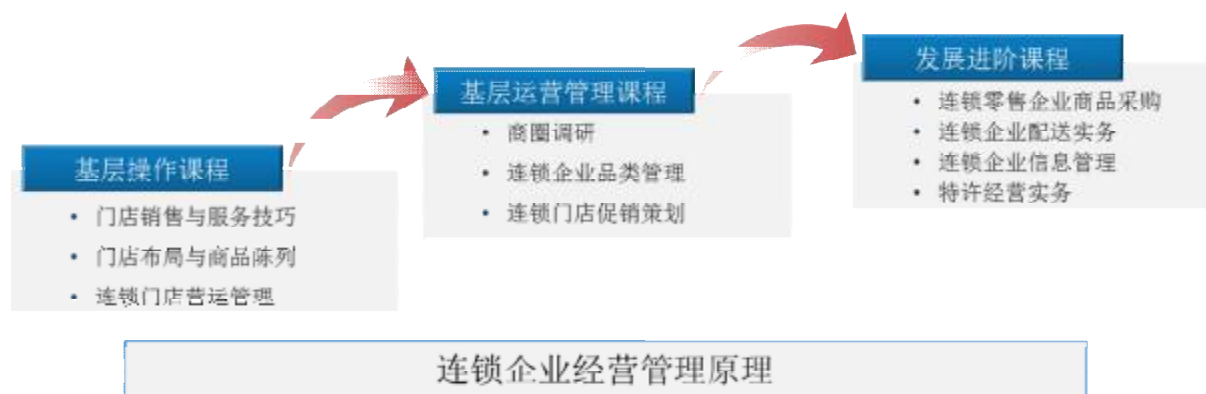


图 19 主干课程示意图

根据不同用户教学、自学、培训、咨询等方面的需求和教学设计规律将教学素材有机组合成具有教学功能的课程资源，将课程简介、课程大纲、教学设计、多媒体课件、教学日历、课程考核方案、学习指南、教材、单元练习题、单元案例、实训指导书、实训考核方案、课程试卷、图片资源、动画资源、视频资源、音频资源等基本素材有机组合，创设从选址、定位、筹备、开业、运营、绩效评估等连锁企业经营全程以及各经营环节工作过程为导向的虚拟仿真经营环境，实现服务不同用户学习需求功能。

连锁经营管理专业课程资源建设具体内容见表 5。

表 5 课程建设清单

| 序号 | 资源名称 | 单门课程内容 | 11 门课程合计资源数量 |
|----|------|--|--------------|
| 1 | 文本资源 | 课程简介、课程大纲、教学设计、多媒体课件、教学日历、课程考核方案、学习指南、教材、单元练习题、单元案例、实训指导书、实训考核方案、课程试卷等内容 | 440 |
| 2 | 视频资源 | 每门课课程教学录像 50 个、辅助教学视频资料 50 个 | 1100 |
| 3 | 动画资源 | 每门课程 50 个 | 550 |
| 4 | 图片资源 | 每门课程 100 个 | 1100 |
| 5 | 仿真资源 | 每门课程 3 个 | 33 |
| 6 | 音频资源 | 每门课程 400 个 | 4400 |
| 合计 | | | 7623 |

（四）企业资源

联合申报院校、合作企业通过多途径收集企业相关信息，整理、开发企业资源库，共享信息互动平台，并有专人负责及时更新相关信息，为专业建设、专业教学、企业发展、学生实习及就业创业提供实时信息。具体包括：代表性企业介绍、企业案例库、供需平台、校企合作及企业智库建设，如图 20 所示。

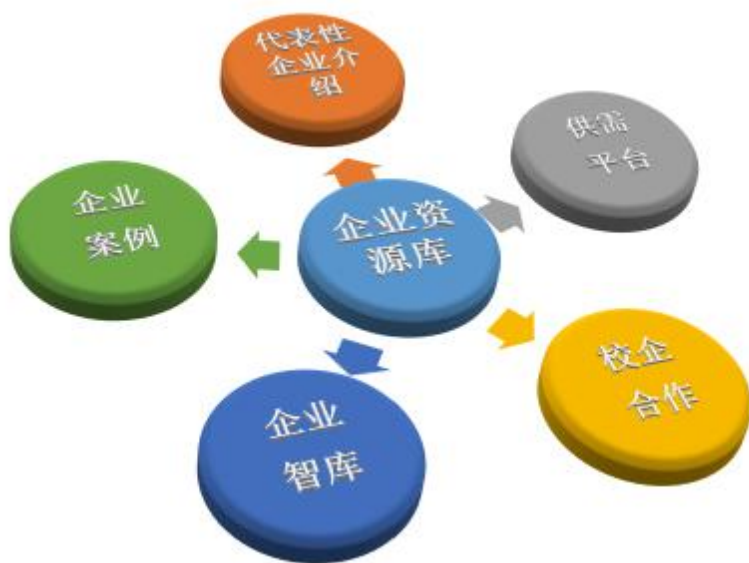


图 20 企业资源建设架构图

1. 代表性企业介绍

收集、发布连锁行业代表性企业基本信息，包括企业总体介绍、企业发展前景、企业经营业务范围及网站链接等。

2. 企业案例

按业态分类搜集整理企业典型案例，通过文本、图片等形式呈现企业真实案例，形成连锁经营管理专业企业案例库。

3. 供需平台

及时发布更新国内外连锁企业人才需求信息动态，并对企业招聘信息

发布相关网站进行链接；及时发布更新国内院校连锁专业毕业信息动态，并链接高职院校毕业生就业网站及其他相关网站，为人才供需双方建立对接平台。

4. 校企合作

及时发布更新顶岗实习、订单班等校企合作信息，提供校企合作的合作案例、文件资料、校企合作小组活动记录等信息，使校企合作规范化、制度化、有序化。

5. 企业智库

通过校企合作的方式，汇集连锁行业领先企业的技术标准、典型问题解决方案等，为连锁企业在岗员工或其他学习者的专业知识更新、专业技能提升提供全面的企业学习资源。具体建设内容如下：

汇集与连锁企业相关培训课程资料，为员工自我学习所用；

在连锁经营管理专业师资库的基础上建立连锁行业专家（专家姓名、专家信息及所在地区）及专业团队资源库（团队成员、擅长领域及所在地区）；

建立智囊团式连锁企业咨询及专家诊断开放项目平台，联系校企双方。企业资源子库的具体建设内容如表 6 所示。

表 6 企业资源建设清单

| 序号 | 建设项目 | 建设内容 | 建设数量 |
|----|---------|---|------|
| 1 | 代表性企业介绍 | 代表性企业介绍 企业网站链接 | 100 |
| 2 | 企业案例库 | 企业典型案例 | 200 |
| 3 | 供需平台 | 企业人才需求信息 国内院校连锁专业毕业信息 高职院校毕业生就业网站链接 | 300 |
| 4 | 校企合作 | 校企合作办学信息 | 100 |
| 5 | 企业智库 | 连锁企业培训课程资料 | 200 |

| 序号 | 建设项目 | 建设内容 | 建设数量 |
|----|------|----------------------------------|------|
| | | 连锁行业专家库（专家简介） 企业咨询及专家诊断开放项目平台 | |
| 合计 | | | 900 |

（五）拓展资源

拓展资源主要建设针对中高职及本科衔接的职教立交桥资源、针对社会创业者的自主创业资源、针对消费者的消费指南资源。见图 21。



图21 拓展资源建设架构图

1. 职教立交桥

职教立交桥资源库的建设，有利于连锁经营专业中职、高职、本科的衔接贯通，有利于各层次人才的成长和终身学习。目前在连锁经营管理专业职教立交桥搭建的过程中，迫切需要调研连锁经营专业人才需求与人才培养现状，开发中高等职业教育尤其是高职与本科相衔接的专业人才培养方案，建设中高等职业教育相衔接的课程教材体系，对比衔接人才培养方案与传统分段人才培养方案的异同优劣等。职教立交桥建设内容如下：

(1) 相关资讯

职教立交桥相关政策、理论研究、与连锁经营管理专业衔接的专业、衔接院校、项目简介、项目文件（如招生文件、实训、校企合作）等。

(2) 中高职和本科课程体系

遵循技术技能人才成长规律，尊重学生认知特点，整体人才培养方案。深入分析知识、能力、素质的提升逻辑顺序，科学设置各阶段职业教育课程内容，推动中高职和本科衔接贯通的课程体系。

2. 自主创业

与其他行业相比，连锁经营行业创业门槛低，投资少，风险小，吸收就业能力强，回报快，利润较高，是最适合创业的行业之一。针对连锁行业以上的特点，在拓展资源中建立创业资源，主要针对有志于创业的学生和社会创业者提供资源支持。相关资源包括：创业素质测评、创业资讯、创业讲坛、创业研究、创业故事、政策法规、连锁企业运营模拟等内容供自主学习使用。

3. 消费指南

连锁经营行业覆盖零售、餐饮、住宿等各行各业，与消费者的日常生活紧密相关，在拓展资源中建立消费指南资源库，为消费者的日常购物提供相关建议，并针对消费者在购物中经营遇到的诸如假冒伪劣商品、价格欺诈等问题提供有关法律政策文件，为消费者保护自身的合法权益提供参考。拓展资源建设清单如表 7。

表 7 拓展资源建设清单

| 序号 | 建设项目 | 建设内容 | 建设数量 |
|----|-------|------------------|------|
| 1 | 职教立交桥 | 中高职、本科衔接课程体系 | 10 |
| | | 合作院校网上教学资源 | 20 |
| | | 对口单招考试标准、大纲、试题 | 10 |
| | | 专转本对接项目相关信息及理论探讨 | 20 |
| | | 专接本对接项目相关信息及理论探讨 | 20 |

| 序号 | 建设项目 | 建设内容 | 建设数量 |
|----|------|--------------------------|------|
| | | 3+2分段培养项目相关信息及理论探讨 | 20 |
| | | 2+2联合培养项目相关信息及理论探讨 | 20 |
| 2 | 自主创业 | 创业相关政策、法律法规 | 10 |
| | | 创业项目介绍和推介 | 1100 |
| | | 专家、创业成功人士主讲的创业相关音频或视频 | 250 |
| | | 有关创业的理论文章 | 50 |
| | | 创业成功与失败案例分析的文章、音频或视频 | 550 |
| | | 连锁经营开店运营模拟平台 | 1 |
| 3 | 消费指南 | 代表性商家介绍、特色商品介绍(文本、音频、视频) | 4500 |
| | | 科学消费百科知识 | 200 |
| | | 消费者权益保护的相关法律法规 | 10 |
| | | 消费者维权的代表性案例 | 20 |
| | | 消费领域热点问题深度解析 | 20 |
| 合计 | | 6831 | |

(六) 平台建设

遵循通用的教育资源建设技术规范，运用国际先进 IT 技术，采用集中式服务、分布式布局的网络体系架构，充分利用协作院校校园网及数据存储资源，重点建设面向资源和素材的“资源集成平台”和以用户个性化需求为导向的“用户服务平台”，见图 22，打造技术先进、功能强大、国内一流的专业教学资源网络服务平台，实现用户快捷使用、定制和教学资源推广利用。

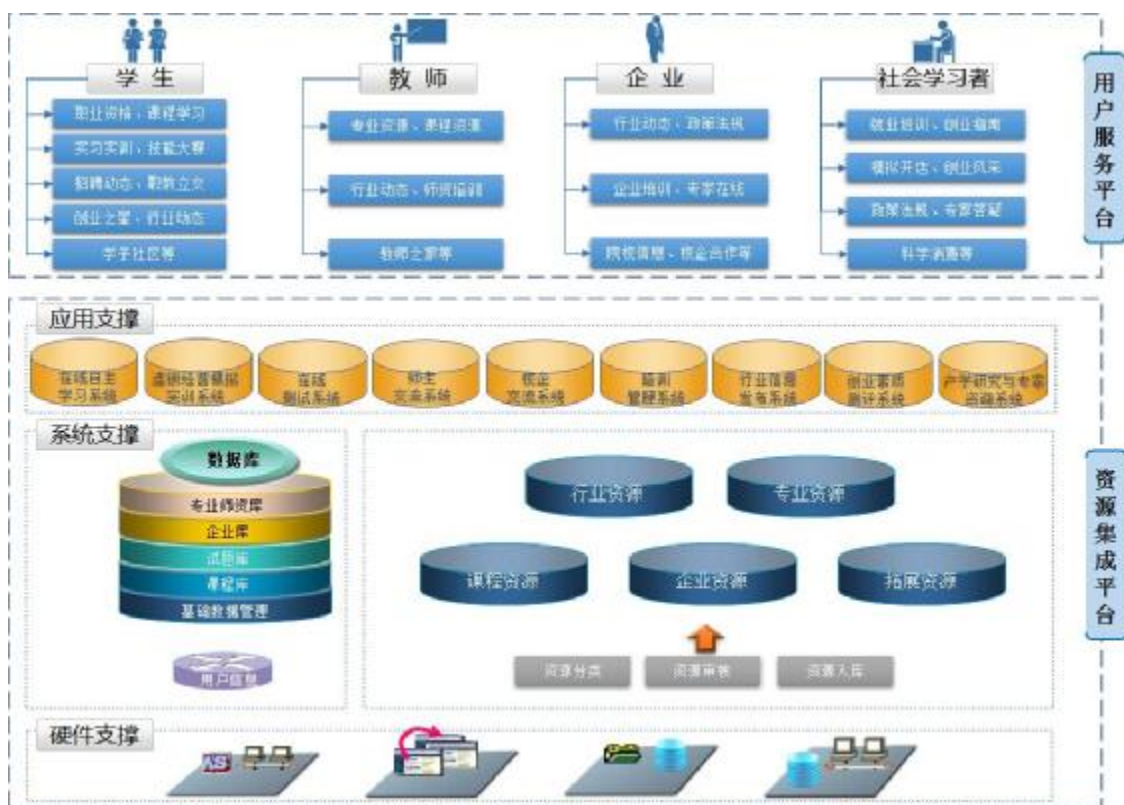


图 22 两大平台示意图

1. 资源集成平台

利用虚拟计算，采用基于云架构的解决方案，合理规划，充分利用资源，搭建起稳定可靠的平台，提供高效的支撑。

(1) 硬件支撑平台：通过分布式的磁盘阵列硬件互联技术，为海量用户访问和海量数据存储提供硬件支撑。分布式集群系统是架构在国家资源平台之上的连锁经营管理专业教学资源库的分布集群系统。

(2) 系统支撑平台：包括分布式存储系统、资源监控系统、安全支撑系统、内容分发网络系统、文件交换和共享系统、门户管理及检索系统、虚拟课实训系统、异构数据库数据接口、教育资源智能采集系统等。

(3) 应用支撑系统：按照“建以致用”的原则，在专业教学资源库平台建设基础上接口九个应用系统，即在线自主学习系统、连锁经营模拟实训系统、在线测试系统、师生交流系统、校企交流系统、培训管理系统、

行业信息发布系统、创业素质测评系统、产学研与专家咨询系统，以及教学资源加工工具、模板等。

2 在线自主学习系统

以课程资源为基础构建的学习环境与教学管理系统。教师可以根据学生特点，制定教学策略，引导学生自主学习。学生可以选择自己的学习模式进行个性化学习。教师和学生的在线交流能持续积累课程相关知识库，为现在学生和后续学生提供答疑和指南。系统可实现班级网络教学与现实课堂教学有机结合，并实现学习记录、阶段考核、学业考评和评教的功能。同时提供课程制作的工具。同时该系统还兼顾其他的不同学习者，为其提供个性化学习平台、订制学习计划（学习知识点及进度），以及学习效果自测、进度晋级、考试考核、学习交流与专家咨询等功能。如图 23 所示。

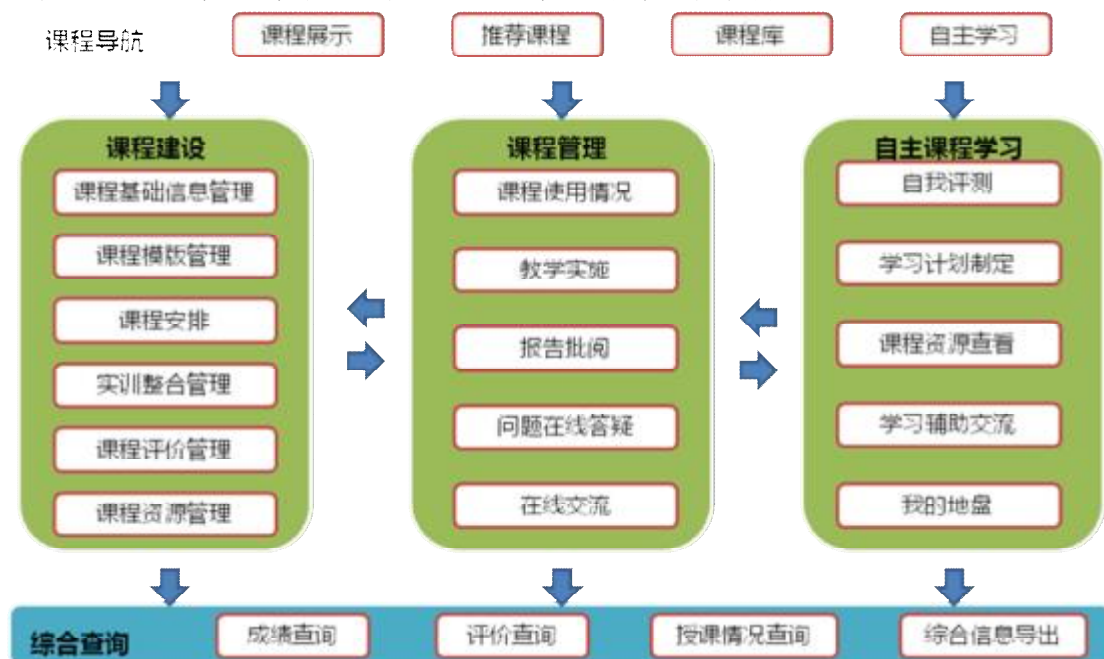


图 23 自主学习系统运行图

2 连锁经营模拟实训系统

以连锁经营模拟商店、连锁经营对抗沙盘为基础的连锁经营模拟实训系统。既可以以课程为单位提供课程虚拟实训，也可以提供专业综合性的

虚拟实训，同时还可以满足创业者虚拟开店训练，通过模拟对抗的仿真性，增加趣味性和竞争性要素，提高学习者学习兴趣。连锁经营实训模拟系统的建设内容如图 24 所示。



图 24 连锁经营模拟实训系统架构图

2 在线测试系统

以各级各类试题库为基础，面向不同用户提供学习效果自测、课程考核、职业资格证书理论考核、技能竞赛等领域的在线考试，并提供考核数据记录分析等功能，为教学培训和学习者个体提供改善学习方法，提供学习效率的依据。

2 师生交流系统

以在线组织教学的专业老师（包括企业兼职教师）和在线注册的学习者为基础，构建信息发布、交流和 24 小时在线咨询服务平台，为各方提供信息交流、相互学习、咨询指导的社会化学习渠道。

2 校企交流系统

该系统主要提供校企双方交流的平台，主要包括企业人才需求信息发

布、院校相关专业毕业生信息、校企订单班及校企合作双方对接平台；尤其是针对目前的连锁经营管理专业学生的企业顶岗实习进行专门的模块开发，发布企业顶岗需求信息、院校顶岗实习需求及企业可提供岗位，实现学生顶岗实习网络化管理，对学生顶岗实习项目进行全过程动态跟踪管理、指导，对各项实习数据进行收集分析，及时发现问题提高顶岗实习教学效果。

2 培训管理系统

以专业主干课程和行业企业培训资源为基础，具备培训信息发布、网络报名、学员学籍管理、培训内容订制、学习监控、学业考核和证书管理等功能，方便行业企业培训管理。

2 行业信息发布系统

整合国内外连锁行业市场资讯等信息，为教师、企业、学生、社会学习者及时了解行业动态提供信息支持。该系统包括：行业资讯、政策法规、创业项目信息、行业研究报告等栏目。

2 创业素质测评系统

本测评对测评者的创业素质和创业适合度，进行“全方位立体式”的综合评价，形成测评报告。测评报告除了包括对测评者的评价外，更有相应的针对性极强的宝贵指导建议，从而更好地促进创业与就业，见图 25。



图 25 创业能力素质测评系统界面

2 产学研研究与专家咨询系统

在“专业师资库”、“企业智库”等行业企业资源的基础上，突出新技术、新模式推广、交流咨询服务功能，按连锁企业拓展、选品、企划、运营、总部建设等方面专题，通过关键技术要点按照专题、智能搜索要求进行检索加工，同时辅助专兼师资库的专家在线交流咨询，打造成实用的网上产学研研究及专家咨询系统，做到有难题，找智库。

2. 用户服务平台

(1) 门户设计

门户设计以“个性化服务”为特色，突出强调个人体验，提供功能包括：资源垂直智能搜索，主要会根据用户类别、素材类别、课程、岗位、关键字等进行分类检索。依据素材的文件格式自动归档资源属性。利用关键字查询的特性，从不同的角度对资源进行合理的分类，方便使用者快速找到某一类资源。提供相关课程自动推荐，开放信息推广展示，微博、BBS、即时通信（IM）和邮箱开发，提供二维码扫描链接等在线交流学习功能，开发基于 Android 系统的智能手机 APP 应用，支持 Windows 系统及 Android

系统平板电脑等全媒体浏览与互动，如图 26 所示。



图 26 资源网站首页截屏

其设计思路是：以满足四类用户需求为出发点，设计教师、学生、企业员工、社会学习者四个专业频道，链接五大资源子库相关内容，提供可供用户自由选择和个性化要求的系列菜单，实现即点即学的服务功能。建设内容如图 27 所示。

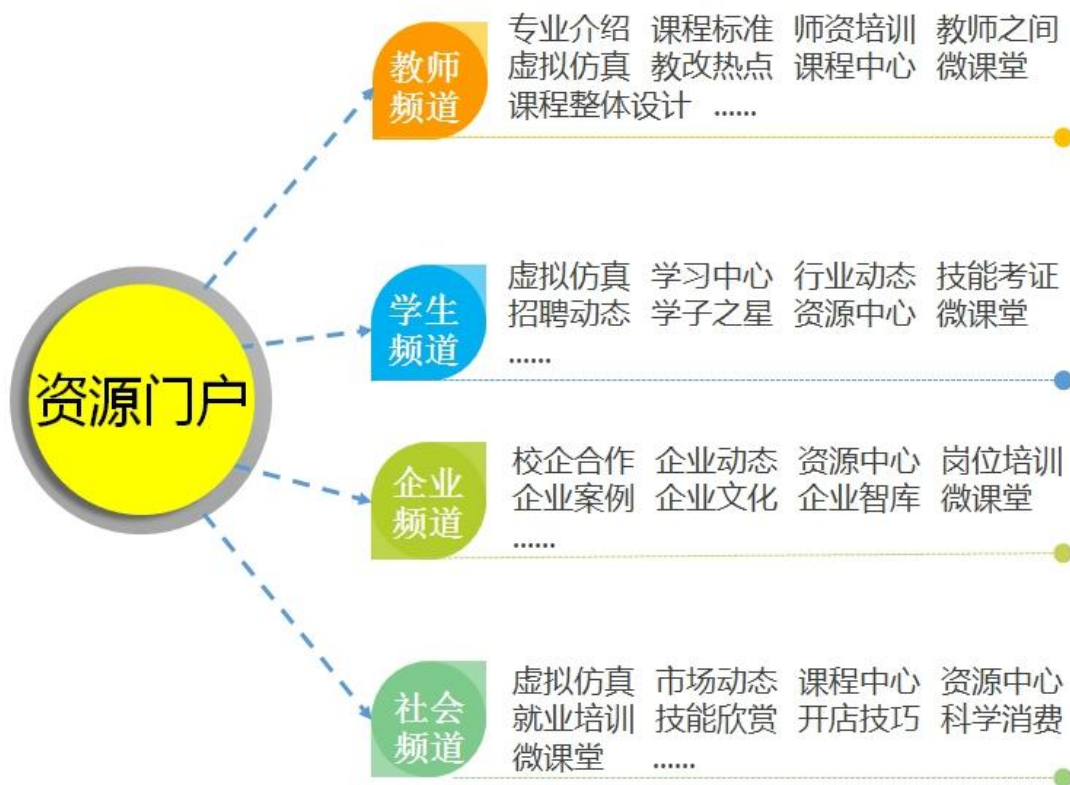


图 27 网站资源频道栏目

作为专业教师，既要了解专业又要熟悉课程，还需要了解高职课改的方向，同时也面临着进一步的提升学习等问题，所以教师频道主要包括：专业介绍、课程整体设计、课程标准、师资培训、教师之家、虚拟仿真、微课堂、教改热点、课程中心等栏目；

作为在校学生，需要进行在线的课程学习，也需要进行虚拟仿真训练，同时还面临着资格证的考取和就业等问题，所以学生频道主要包括：虚拟仿真、学习中心、行业动态、技能考证、招聘动态、学子之星、微课堂、资源中心等栏目；

作为企业，它需要校企合作的沟通桥梁，以便进行储备员工的招募，同时现有员工也需要进行进一步的岗位培训，甚至还需要从科研院所获得

一定的智力支持，所以企业频道主要包括：校企合作、微课堂、企业动态、资源中心、岗位培训、企业案例、企业文化、企业智库等栏目；

作为社会学习者既包括连锁行业未来的就业者和创业者也包括连锁企业的服务对象——消费者，未来的就业者可能会走上收银员、理货员、售货员、客服专员、营运主管等多种工作岗位，创业者需要学习掌握创业开店技能的提升，消费者需要科学消费以及权益保护，所以社会频道主要包括：虚拟仿真、微课堂、市场动态、课程中心、资源中心、就业培训、技能欣赏、开店技巧、科学消费等栏目。

（2）用户管理

四类用户在资源库网站注册时，先登记真实的个人基本信息，并在每次登录时对其进行身份认证，确定角色是否与实际身份吻合，以便后期的权限管理。针对不同用户，按照学习成长规律及职业生涯发展规律，对各类资源学习过程进行级别划分，如学生学习按“一年级、二年级、三年级、拓展级”、社会学习者按“行业认知、技能学习、模拟开店、创业开店”、企业员工按“基层操作、基层管理、发展进阶”级别进行对应知识与技能学习点的匹配，尤其是学生和企业员工部分，我们将结合行业资源部分所分析的 40 个连锁企业常见岗位所需的能力及知识需求将资源进行基于岗位的教学资源检索归类功能实现上述三阶递进的能力要求的资源体系构建。

通过在线测试确定用户的对应等级，从而激发各类用户学习与提升等级的热情，增强吸引力。同时在不同级别的基础上，还将实现内容个性化，利用统计分析学，对用户的学习轨迹进行跟踪分析和内容搜索，实现由被动查询到主动通知的信息服务方式的转变，保证信息的时效性与使用率。

同时将四类用户所对应的学习资源与行业协会的行业职业资格相关知识有机结合，学习用户通过在线的相关素材资源的学习和技能训练，并通过在线的阶段性考核和行业资格认证的测试，将获得相关职业资格证书。

五、建设进度（2年）

（一）团队组建与资源库总体框架设计（2014.4-2014.8）

组建连锁经营管理专业教学资源库项目建设团队，成立建设指导小组，并设置首席顾问。邀请行业、企业及院校的顾问专家参与，再次进行连锁经营管理人才需求情况调研，召开建设研讨会，构建专业教学资源库总体开发框架。组织任务分配协调会，落实资源库子项目建设任务、人员安排与资金分配等问题，确保各子项目有序、优质开展。

（二）五大资源建设及两大平台开发（2014.9-2015.8）

在资源库顶层设计指导下，进行行业资源、专业资源、课程资源、企业资源和拓展资源五大资源建设，开发视频、图片、动画、特殊工具软件等素材。按照“辅教辅学”与“服务社会”两大基本要求，建设具有开放性和普适性的服务平台。

（三）资源修改导入及平台运行调试阶段（2015.9-2015.12）

组织专家评审小组，对五大资源建设内容进行评审，提出修改意见，然后各子项目小组进行修改调整，形成资源集成平台，并与用户服务平台整合对接，完成资源导入，试运行并调试两大平台。

（四）推广应用阶段（2016.1-2016.3）

组织全国职业院校骨干教师开展资源推广应用培训，介绍连锁经营管理专业教学资源库平台架构与资源栏目，按照以用促建、共建共享、开放建设、动态更新的原则，提供培训等服务，解决全国高职院校共性需求，实现优质教学资源共享。

（五）更新完善阶段（2016.4）

通过对资源库的试运行情况进行调查分析，沿着资源库“设计—建设—运行—反馈—更新”的系统化运作路径，制定修正方案。进一步做精做深资源内容，持续更新教学资源，逐步淘汰老、旧资源，每年更新比例不低于 10%，从而确保资源库的可持续健康发展。

六、预期效果

通过校企行的密切合作，建成运行合理、公开共享、维护更新、持续改进的连锁经营管理专业教学资源库，将引领我国连锁经营管理专业的改革与发展，为学习者提供资源和服务，提高人才培养质量，增强连锁经营职业教育社会服务能力，为形成灵活开放的终身教育体系、促进学习型社会建设提供条件和保障。计划共研制完成基础素材 25422 个和 11 门核心网络课程。具体可以实现以下预期效果：

1.形成专业建设的有效解决方案，提升整体的教育教学水平

（1）可以缩小不同高职院校连锁经营管理人才培养水平的差距，整体提高我国连锁经营管理职业教育水平。通过为连锁经营管理专业在专业标

准制定、课程体系开发与建设、教学方法提升等方面提供较为全面的系统化指导资源，规范专业建设与课程教学模块，提升课程实施效果、缩小不同高职院校人才培养水平差距，从而整体提高连锁经营管理专业职业教育教学水平。

(2) 依托资源库平台，寻求连锁经营管理知识点与技能点，开发建设一流的连锁经营管理专业五大教学资源库，体现国家高职教育最高水准。同时，也可为其他专业资源库建设提供范式与参考。

2. 积聚丰富的碎片化资源，提供易学易懂的专业知识和实践指导提升一流的资源库将覆盖全国 300 余所相关专业院校，惠及 8.2 万在校学生。资源库以资源信息容量大、质量高、思路清晰、覆盖面广为主要特点，涵盖课程任务、学习指南、数字化教材等内容，为在校学生及其他社会学习者提供在校学习、在岗学习、终身学习、自主学习等个性化学习机会，有效提升学习者个人综合能力和职业竞争力。

3. 提供教学科研服务，提高教师的专业教学科研水平

资源库将为全国连锁经营管理专业教师提供包括教学日历、课程任务、课程教案、教学评价等资源，实现“辅教辅学”的功能，可以方便教师个性化的搭建课程、组织教学活动，节省日常备课的精力、时间，提高教学效率和效果。此外，还提供科研共享、教师交流等服务，提高教师科研能力，丰富教师经验，使教师在线接触不同类别的学习者，有效提升教师的专业技能和教学水平。

4. 搭建优质的员工素质提升学习平台，促进企业专业化经营管理

优质的连锁经营管理教学资源库将惠及全国 100 余万连锁经营管理从业人员，惠及面大。通过为行业机构提供行业职业标准制定、岗位作业规范及行业动态及政策法规、行业人才需求、职业技能大赛、职业资格认证

等资源，从而促使行业快速发展，有效降低行业在调研等方面的资金投入，为企业管理、行业发展服务，最终实现连锁经营管理专业人员的业务能力和服务水平的提高，从而促进行业服务水平的整体提升。同时，设计有针对性的业务知识培训直通车资源，为企业搭建高起点、高标准、大空间的培训资源平台。同时，还可以为企业提供智库资源服务，实时为企业解决疑难问题。

5.推动专业教育教学改革，建设“中职-高职-本科”职教立交桥

通过职业教育立交桥，开展中职、高职及应用型本科院校的专业教学资源开发，为不同院校连锁经营管理专业的人才培养、专业建设、课程建设、教改科研模板提供、专业调研、人才培养方案制定、教学条件改善、职业素养培养等提供指导性资源，实现不同层次职业教育的专业教学有机衔接，实现职业能力提升的阶梯递进。为高职在校生、中职毕业生及其他社会学习者自主学习连锁经营岗位技能与知识、资源检索、就业与创业等方面提供开放互动式的在校学习、在岗学习、终身学习的不限时间、地点自由式的学习知识技能资源平台，不断提升其岗位技能和专业知识，从而有效提升其个人竞争力。

七、保障措施

（一）组织保障

1.组建专业教学资源库建设管理委员会。决议专业教学资源库开发建设的重大事宜，主要包括审议专业教学资源库建设方案的审定与完善；跨区域项目团队的协调与管理；审议专业教学资源库建设与运行相关管理制

度；审议项目经费总额在各建设单元的经费支持预算与匹配；审议专业教学资源库的“辅教辅学”功能与智能组合功能的顶层设计；审议以用促建、共建共享、开放建设、动态更新的有效模式；审议使用者网上评价和专家审查相结合的资源库自我评价机制；审核全部资源的教育性、科学性、技术性、艺术性，并对资源库内容有无侵犯他人知识产权和其他合法权益进行排查与监督；组织建设单位和参建人员的共享平台知识产权保障协议的签订，并对专业教学资源库验收后更新建设的资源著作权归属等重大事项做出决议。

2.成立专业教学资源库建设项目指导组。负责项目建设规划，对项目建设全程跟踪指导，并对建设计划具体实施方案适时调整提出建议。

3.设立专业教学资源库建设项目首席顾问。首席顾问由国家商务部现代流通司司长向欣和中国连锁经营协会会长郭戈平担任。确保资源库建设内容既保持战略高度，又具备战术操作性，使资源库建设真正实现行业权威、资源前瞻。

4.成立专业教学资源库建设项目开发组。负责项目开发与建设工作，分设若干项目小组，各项目组分工协作，对资源库的各个子项目进行开发与建设，确保各子项目如期、保质保量地完成。并实行目标管理与负责人责任制。将责任、绩效与考核挂钩，把项目完成情况作为考核相关负责人和联合申报单位的重要指标，增强项目负责人的责任感和事业心，提高项目负责人的主动性和积极性，确保各建设项目按时保质完成。

5.成立专业资源库质量监控组。主要负责项目开发与建设的监督检查工作，确保项目按照预定的质量标准进行建设，并保证资金、资源开发和采购，按照建设方案以及国家法律法规运行。

6.成立专业资源库协调保障组。主要负责搭建专业建设团队的内部信

息交流与协同工作平台。

7.成立专业资源库建设管理委员会秘书处。主要负责提出组建项目团队、成立建设指导小组、设置首席顾问的初步方案，提交专业资源库建设管理委员会审议。就以下方面提出初步方案：提交专业资源库建设管理委员会审议，包括邀请中国连锁经营管理协会等相关行业协会参与资源库的建设；选择并邀请能够代表连锁经营行业水平的先进企业加盟项目团队，把先进的连锁经营生产实践资源引入资源库的建设中来，为本资源库建设提供实质性的支持；选择并邀请国内本专业实力强、特色明显，能够形成合作优势互补的职业院校以及专家加盟，进行跨区域组建项目团队；选择高等教育出版社“数字化学习资源中心”作为共享平台等。

（二）制度保障

1.强化制度建设，建立健全各项管理规章制度，从职责分工、人员管理、进度监控、绩效考核等方面建立完善的制度体系。

2.制定《连锁经营管理专业教学资源库建设项目管理办法》、《连锁经营管理专业教学资源库建设管理委员会工作条例》和《连锁经营管理专业教学资源库建设项目专项资金管理办法》。

3.建立考核制度。主要从资源素材的数量、资源内容的质量、资源运用的技术和资源形式的创新等方面进行量化考核。项目目标按百分制计分考核，各分项指标以工作轻重难易程度确定分值。考核成绩与项目建设经费的拨付相挂钩。

4.建立目标管理、分项管理制度。实施项目负责人制，项目责任到人，分解建设任务，明确建设进度、技术标准和质量要求。成立专门工作机构，明确职责，科学编制工作流程，实行统一领导，分项管理，实施目标管理。

5.实施建设进度报告和公示制度，建立完善的跟踪评价监控和责任追究制度。签订《目标责任书》，确定目标、任务、监测指标和要求；下达《任务通知单》和《分项建设任务通知单》；及时填写《工作日志》和《分项建设进度报告单》。按照资源建设阶段、资源推广应用阶段和资源完善更新阶段的三个阶段，分别进行科学化管理。

6.形成远程沟通与定期会议沟通机制。由于项目组分布地域广、成员多的情况，特实施远程及时沟通与定期碰头会议并举机制。建立以各种远程沟通信息技术为手段的远程及时沟通机制，便于所有成员随时知晓整体项目进度情况、传递文件及反馈信息。实行定期会议制度，至少每2个月开1次子项目负责人碰头会，由子项目负责人汇报项目进度情况，确定下一次会议前应该完成的任务。如有需要，可增加会议次数。另外，总项目组要求子项目在实施过程中要建立远程及时沟通机制和定期会议制度。

7.建立专业教学资源库维护更新、持续改进制度，调动项目团队持续开发建设资源的积极性，探索以用促建、共建共享、动态共享的运行模式，确保专业教学资源库前瞻性和行业引领性。定期进行信息更新通报，不断提高专业教学资源库服务“四方”需求的功能。

8.健全自主知识产权建设和保护制度。坚持专业教学资源的原创性原则，增强知识产权保护意识和能力，进行用户权限管理，有效防止专业教学资源被非法下载或传播，阻止不妥资源甚至违法资源上传。

（三）资金保障

充足的资金是项目顺利运行的重要保障。专业教学资源库建设项目预计总投入1500万元，其中申请中央财政投入450万元、地方财政投入450万元、行业企业与合作院校自筹600万元。

建立严格的项目资金管理制度和监控制度，按照“统一管理、集中核算、专款专用、定期检查”的原则，设立专门账户，实行专款专用，严格审批制度，强化专项资金的日常管理，确保项目资金使用的合法性和合理性。科学制定子项目、分年度的资金使用计划，对建设资金进行预决算管理。严格执行公开招标等法定程序，确保无违法违纪现象，保证资源库建设工作顺利实施。

同时，各项目承建单位按照项目资金使用额度权限对所管辖的建设项目的专项资金进行日常管理，对经费使用和报销进行认真审批，确保各项建设资金使用规范、合理、合法。

八、经费预算

| 序号 | 资金用途 | 资金来源（单位：万元） | | | | | | | | 备注 |
|----|----------------|----------------|--------|-------------------------|--------|-------------------------|--------------|--------------|--------------|----|
| | | 项目 资金 总数 | 中央专项资金 | | 项目筹措资金 | | | | | |
| | | | 合计 | 占全部资 金的比 例 (%) | 合计 | 占全部资 金的比 例 (%) | 其中 | | | |
| | | | | | | | 地方财政 专项资金 | 行业企业 支持资金 | 相关院校 自筹资金 | |
| | 合计 | 1500 | 450 | 100 | 1050 | 100 | 450 | 400 | 200 | |
| 1 | 素材制作 | 412.5 | 112.5 | 25 | 300 | 28.57 | 150 | 120 | 30 | |
| | 其中： 1.1 视频制作 | 110 | 30 | 6.67 | 80 | 7.62 | 40 | 30 | 10 | |
| | 1.2 动画制作 | 100 | 30 | 6.67 | 70 | 6.67 | 30 | 30 | 10 | |
| | 1.3 图形制作 | 25 | 5 | 1.11 | 20 | 1.9 | 10 | 10 | | |
| | 1.4 文本编辑 | 25 | 5 | 1.11 | 20 | 1.9 | 10 | 10 | | |
| | 1.5 音频制作 | 20 | 5 | 1.11 | 15 | 1.43 | 10 | 5 | | |
| | 1.6 虚拟仿真 | 132.5 | 37.5 | 8.33 | 95 | 9.05 | 50 | 35 | 10 | |
| 2 | 企业案例收集与制作 | 342.5 | 112.5 | 25 | 230 | 21.91 | 130 | 100 | | |
| | 其中： 2.1 超市连锁案例 | 28 | 9 | 2 | 19 | 1.81 | 10 | 9 | | |
| | 2.2 百货连锁案例 | 28 | 9 | 2 | 19 | 1.81 | 10 | 9 | | |
| | 2.3 家电连锁案例 | 28 | 9 | 2 | 19 | 1.81 | 10 | 9 | | |
| | 2.4 餐饮连锁案例 | 28 | 9 | 2 | 19 | 1.81 | 10 | 9 | | |
| | 2.5 酒店连锁案例 | 28 | 9 | 2 | 19 | 1.81 | 10 | 9 | | |
| | 2.6 家居连锁案例 | 28 | 9 | 2 | 19 | 1.81 | 10 | 9 | | |
| | 2.7 网络零售案例 | 29.5 | 10.5 | 2.33 | 19 | 1.81 | 10 | 9 | | |

| | | | | | | | | | | |
|---|--------------------|------|------|------|-----|-------|----|----|-----|--|
| | 2.8 服务连锁案例 | 36 | 12 | 2.67 | 24 | 2.29 | 15 | 9 | | |
| | 2.9 综合案例 | 109 | 36 | 8 | 73 | 6.95 | 45 | 28 | | |
| 3 | 课程开发 | 355 | 135 | 30 | 220 | 20.95 | | 80 | 140 | |
| | 其中: 3.1 连锁企业经营管理原理 | 32.5 | 12.5 | 2.78 | 20 | 1.9 | | 20 | | |
| | 3.2 门店销售与服务技巧 | 32.5 | 12.5 | 2.78 | 20 | 1.9 | | 20 | | |
| | 3.3 连锁门店布局与商品陈列 | 32.5 | 12.5 | 2.78 | 20 | 1.9 | | | 20 | |
| | 3.4 连锁门店运营管理 | 32.5 | 12.5 | 2.78 | 20 | 1.9 | | | 20 | |
| | 3.5 商圈调研 | 32.5 | 12.5 | 2.78 | 20 | 1.9 | | | 20 | |
| | 3.6 连锁企业品类管理 | 32.5 | 12.5 | 2.78 | 20 | 1.9 | | 20 | | |
| | 3.7 连锁门店营销策划 | 32.5 | 12.5 | 2.78 | 20 | 1.9 | | | 20 | |
| | 3.8 连锁企业采购管理 | 32.5 | 12.5 | 2.78 | 20 | 1.9 | | | 20 | |
| | 3.9 连锁企业配送管理 | 32.5 | 12.5 | 2.78 | 20 | 1.9 | | | 20 | |
| | 3.10 连锁企业信息管理 | 32.5 | 12.5 | 2.78 | 20 | 1.9 | | 20 | | |
| | 3.11 特许经营管理 | 30 | 10 | 2.22 | 20 | 1.95 | | | 20 | |
| 4 | 特殊工具软件制作 | 92.5 | 22.5 | 5 | 70 | 6.67 | 50 | 20 | | |
| | 其中: 4.1 商业时空 | 60 | 10 | 2.22 | 50 | 4.77 | 40 | 10 | | |
| | 4.2 集成工具 | 32.5 | 12.5 | 2.78 | 20 | 1.9 | 10 | 10 | | |
| 5 | 应用推广 | 82.5 | 22.5 | 5 | 60 | 5.71 | 40 | 20 | | |
| | 其中: 5.1 应用平台 | 40 | 10 | 2.22 | 30 | 2.86 | 20 | 10 | | |
| | 5.2 宣传培训 | 42.5 | 12.5 | 2.78 | 30 | 2.85 | 20 | 10 | | |
| 6 | 调研论证 | 62.5 | 22.5 | 5 | 40 | 3.81 | 20 | 20 | | |
| | 其中: 6.1 问卷与调研 | 30 | 10 | 2.22 | 20 | 1.9 | 10 | 10 | | |

| | | | | | | | | | | |
|---|--------------|-------|------|------|----|------|----|----|----|--|
| | 6.2 分析、设计与论证 | 32.5 | 12.5 | 2.78 | 20 | 1.91 | 10 | 10 | | |
| 7 | 专家咨询 | 102.5 | 22.5 | 5 | 80 | 7.62 | 30 | 20 | 30 | |
| | 其中：7.1 咨询 | 40 | 10 | 2.22 | 30 | 2.86 | 10 | 10 | 10 | |
| | 7.2 论证 | 62.5 | 12.5 | 2.78 | 50 | 4.76 | 20 | 10 | 20 | |
| 8 | 其他 | 50 | | | 50 | 4.76 | 30 | 20 | | |
| | 其中：8.1 平台维护 | 30 | | | 30 | 2.86 | 20 | 10 | | |
| | 8.2 资源导入 | 20 | | | 20 | 1.9 | 10 | 10 | | |

附件 1：连锁经营管理专业教学资源库建设项目管理办法

第一章 总则

第一条 为加强对连锁经营管理专业教学资源库建设专项资金管理，保证建设项目顺利实施，提高项目资金使用效益，根据教育部财政部《教育部财政部关于国家示范性高等职业院校建设计划管理暂行办法的通知》（教高[2007]12 号）文件要求以及《关于开展职业教育专业教学资源库 2014 年度项目申报工作的通知》（教职成司函[2014]25 号）有关精神，制定本项目经费管理办法。

第二条 连锁经营管理专业教学资源库建设专项资金来源包括中央财政专项资金、地方财政配套专项资金、行业企业投入资金和合作院校自筹资金。

第三条 连锁经营管理专业教学资源库建设专项资金的管理原则：总体规划，分项实施；项目管理，绩效考评。

第四条 连锁经营管理专业教学资源库建设专项资金实行承担单位财务机构统一管理、集中核算、专款专用、专账管理。项目各承建部门必须严格执行国家有关财政、财经法规和本实施细则规定，切实加强项目资金管理。

第五条 连锁经营管理专业教学资源库建设专项资金主要用于调研论证、专家咨询、企业案例、课程开发、素材制作、特殊工具软件、资源导入、应用推广等用途。

第二章 管理机构及其职责

第六条 设立连锁经营管理专业教学资源库建设项目首席顾问。由国家商务部发展流通司司长担纲本项目首席顾问，确保资源库建设内容既保持战略高度，又具备战术操作性，使资源库建设真正实现行业权威、适度前瞻。

第七条 成立连锁经营管理专业教学资源库建设项目指导小组。指导小组由 14 名专家顾问组成，负责为项目建设提供宏观政策咨询，对项目建设全程跟踪指导，并对建设计划具体实施方案适时调整提出建议。

第八条 成立连锁经营管理专业教学资源库建设项目开发团队。该开发团队由项目组各合作院校和各企业抽调最精干的人员组成，分设 18 个子项目，分工协作，对资源库的各个子项目进行建设，确保各子项目如期、保质保量地完成。

(1) 由开发团队负责人全面负责建设项目的计划、组织和实施工作，深刻理解并执行相关政策，及时披露建设信息，与各方配合、协调、沟通。

(2) 各子项目建设负责人负责本子项目建设的具体实施，按照建设方案要求加快建设，并不断完善项目建设方案。制定严格的责任追究制度，层层落实责任，确保各个子项目的建设严格按照建设方案的要求落实到位。

第九条 成立连锁经营管理专业教学资源库建设项目质量监控小组。项目建设质量监控小组设组长 1 名，成员 2 名，该小组负责对项目建设进行监督检查，确保项目按照预定的质量标准进行建设，并保证资金、软件开发和采购按照国家法律法规进行管理。

第三章 预算管理

第十条 各连锁经营管理专业教学资源库建设子项目承建单位必须高度重视预算的编制工作，提高预算编制的

科学性、真实性、可行性。

第十一条 专项资金预算是学校综合预算的组成部分，纳入学校总体预算。学校根据教育部、财政部对专项项目资金的管理要求，按照一定比例，从学校行政经费中安排相应的配套资金列入项目预算。

第十二条 专项资金年度项目预算一经审定，必须严格执行，一般不作调整。确有必要调整时，应按教育部、财政部有关规定及相应程序办理预算调整程序。

第四章 专账管理

第十三条 各承担单位财务部门根据教育部、财政部和地方政府批复下达的预算及有关要求，将连锁经营管理专业教学资源库建设项目专项资金分别按来源渠道、按项目建设单位分解，细化管理，单独设立项目账户进行会计核算，并建立经费卡等方式对项目经费实施过程监控。

第十四条 配备专人组织项目经费会计核算，对专项资金各子项目采取集中核算形式，保证专项资金会计资料的真实、合理、完整。保证专项资金专款专用，实行会计事前控制、事中监督、事后评价机制。

第五章 支出管理

第十五条 中央财政投入的专项资金建设资金必须专款专用，且应按照以下比例分配使用：素材制作、企业案例收集与制作、课程开发、特殊工具软件制作（占比不超过 5%）、应用推广（占比不超过 5%）、调研论证（占比不超过 5%）、专家咨询（占比不超过 5%）等。

第十六条 连锁经营管理专业教学资源库建设项目专项资金的开支范围和开支标准必须按照国家有关规定执

行。各子项目负责人在执行具体项目时需严格按子项目资金预算执行。

第十七条 连锁经营管理专业教学资源库建设项目专项资金不得用于各种罚款、还贷、捐赠、赞助、对外投资等支出，不得用于建设项目之外的人员劳务费支出，不得用于弥补与连锁经营管理专业教学资源库建设项目无关的日常公用经费的开支以及国家规定不得列入的其他支出。

第六章 拨付给合建单位的资金管理

第十八条 各合建单位必须严格执行国家财政、财经法规和《管理办法》的规定，切实加强项目资金预算、使用和决算管理。

第十九条 各合建单位应积极配合财政部、教育部、地方政府对项目建设专项资金的监督检查，并于建设任务完成后提供第三方中介机构专项审计报告。

第七章 决算管理

第二十条 项目建设年度或会计核算年度终了，必须根据主管部门决算的要求，由财务部门按专项资金项目单位及时编报财务决算，报院长办公会议审定后，上报教育部、财政部。

第二十一条 各项目建设单位应高度重视和确保连锁经营管理专业教学资源库建设项目预算的执行进度，各项目年末结存的资金原则上可结转下年按规定继续使用，不得挪作他用。

第八章 资产管理

第二十二条 凡使用连锁经营管理专业教学资源库建设专项资金购置的固定资产和形成的无形资产，均属于国

有资产，必须纳入学院资产统一管理。

第二十三条 凡纳入政府采购的支出项目，必须按照《中华人民共和国政府采购法》、《教育部政府采购管理暂行办法》的有关规定执行。

第九章 内部控制

第二十四条 如发现截留、挤占、挪用连锁经营管理专业教学资源库建设专项资金的行为，以及因管理不善导致资金浪费、资产毁损、效益低下的将暂停后续拨款，限期整改，对整改后确已纠正的可恢复或适当调整拨款，对情节严重的责任人员，将按国家有关规定追究其行政或法律责任。

第二十五条 承担单位要建立专项资金管理责任制。项目负责人负责审批各项支出，对资金使用的合法性、合理性和有效性实施全面监督，学院法定代表人、项目负责人、财务负责人以及相关责任人员对资金使用的合法性、合理性和有效性负责。

第二十六条 项目承建部门应严格遵守国家财经纪律，自觉接受财政、审计等有关部门和项目管委会的监督和检查，发现问题，及时纠正。

第十章 绩效考评

第二十七条 连锁经营管理专业教学资源库建设项目实行绩效考评制度。绩效考评以批复的项目建设任务书和项目预算文本确定的绩效目标为依据。

第十一章 附则

第二十八条 本办法自公布之日起实行。

附件 2：连锁经营管理专业教学资源库建设项目专项资金管理办法

附件 3：连锁经营管理专业教学资源库建设管理委员会工作条例

一、设立、职责、组成与任期

第一条：为了保证连锁经营管理专业教学资源库建设的顺利进行，根据《连锁经营管理专业教学资源库建设方案》，充分发挥校企行各方优势与智慧，进行科学合理的组织设计与分工协作，建立完善的资源库建设组织管理体系，切实保障资源库的优质建设、建设方案的有效运行、有效调动团队各方持续开发建设资源的积极性与主动性以及两大平台的维护更新、持续改进等长效协调机制的实现，特成立连锁经营管理专业教学资源库建设管理委员会（以下简称建管会）。为了能使建管会充分发挥预期作用特制定本工作条例。

第二条：建管会主要负责连锁经营管理专业教学资源库建设方案的审定与完善；负责跨区域项目团队的协调与管理；负责建立健全资源库建设与运行相关管理制度；负责项目经费总额在各建设单元的经费支持预算与匹配；负责进行资源库的“辅教辅学”功能与智能组合功能的顶层设计；负责探索以用促建、共建共享、开放建设、动态更新的有效模式；负责建立使用者网上评价和专家审查相结合的资源库自我评价机制；负责审核全部资源的教育性、

科学性、技术性、艺术性，并对资源库内容有没有侵犯他人知识产权和其他合法权益进行排查与监督；负责组织建设单位、参建人员、共享平台知识产权保障协议的签订，并协调确定资源库验收后更新建设的资源著作权归属等重大事项做出决议。

第三条：建管会下设建管会秘书处和四个工作小组（专业资源库建设指导组、专业资源库建设开发小组、专业资源库质量监控组和协调保障组），四个工作小组负责执行建管会决议的相关事项，并形成具体的执行计划。

专业资源库建设指导组由来自政府、行业、企业、学校的专家组成，该小组负责为项目建设提供宏观政策咨询，对项目建设进行全程跟踪指导，并对建设计划具体实施方案适时调整提出建议，确保项目按照创新性、示范性的目标进行建设。专业资源库开发建设组由合作院校和各企业抽调精干的人员组成，负责项目开发与运行管理、课程建设、等工作。根据任务分配的需要，分设项目负责人及子项目负责人，实行负责人责任制。各项目组分工协作，对资源库的各个子项目进行建设，确保各子项目如期、保质保量地完成。专业资源库质量监控组由相关领域专家和部门领导组成。该小组负责对项目建设进行监督检查，确保项目按照预定的质量标准进行建设，并保证资金、资源开发和采购按照国家法律法规进行管理。协调保障组由各参与单位选派合适人选组成。其主要职责是搭建专业建设团队的内部信息交流与协同工作平台。

建管会办公室设于资源库建设牵头院校江苏经贸职业技术学院。具体负责组建项目团队、成立建设指导小组、设置首席顾问。邀请中国连锁经营管理协会等相关行业协会参与资源库的建设；选择并邀请能够代表连锁经营行业

水平的先进企业加盟项目团队，以便把先进的连锁经营生产实践资源引入资源库的建设中来，为资源库建设提供实质性的支持；选择并邀请国内本专业实力强、特色明显，能够形成合作优势互补的职业院校以及专家加盟，进行跨区域组建项目团队；并选择高等教育出版社“数字化学习资源中心”作为共享平台之一或选择多个共享平台。

第四条：建管会由职业院校专家、企业专家、行业专家、教师代表、学生代表和企业员工代表组成，一般设17-19人。建管会设主任委员1名，副主任委员2名。主任委员一般牵头院校担任。副主任委员由主任提名，建管会全体委员会议投票通过，由主任委员聘任，并发聘书。其他委员由主任委员聘任，并发聘书。

第五条：建管会所有委员实行任期制。一届任期为1年。期满可连任。

第六条：为了激励建管会委员工作的积极性、主动性，能够进行创新性工作，其报酬实施基本补贴制和委员重大贡献奖励制。根据议事的重要性以及议事时间发放基本补贴。建管会委员的重大贡献在建管会集体评议后给予奖励。

二、议事范围

第七条：研究、论证并决议连锁经营管理专业教学资源库建设方案及推进计划。每年至少进行2次，时间一般安排在每半年的起始月份。使资源库建设计划与进度能够切实可行、落到实处，并适应经济发展和行业人才需求的变化做出实时修改，不断完善资源库建设方案，实现滚动化、动态化，并书面提出明确的修改意见。

第八条：研究并决议连锁经营管理专业教学资源库跨区域项目团队的合理分工与及时调整，适时召开项目团队协调会，书面提出明确而具体的分工计划，并以书面形式下达项目任务书，与子项目负责人签署书面责任书，以确实落实建设任务。

第九条：研究并决议连锁经营管理专业教学资源库人才培养方案。每年至少进行2次，时间一般安排在半年的起始月份。使人才培养方案能够适应行业人才需求变化的需要，做到适时调整，并书面提出明确的修改或完善建议。

第十条：研究并决议连锁经营管理专业教学资源库人才培养的课程体系，课程结构化路径与主线。每年至少进行4次，时间一般安排在每个季度的首月进行。使课程体系能够完全承载本专业人才培养目标所预期塑造的职业技能点与知识点体系，并书面提出明确的调整建议。

第十一条：研究并决议连锁经营管理专业骨干课程内容体系及模块设计。每门课程至少研究2次，根据课程所开设顺序依次安排。使课程内容体系及模块设计能够科学塑造本门课程人才培养目标所预期实现的职业技能要求，并依书面形式提出明确而具体的课程内容体系及模块设计的调整建议。

第十二条：研究并决议连锁经营管理专业教学资源库建设与运行等的相关管理制度，并形成书面制度规范，使项目团队有章可循。

第十三条：研究并决议连锁经营管理专业教学资源库建设经费支出中建设碎片的支持标准；各建设子项目或单

元的经费支持预算方案，并进行子项目（或单元）之间的经费匹配与均衡；研究并决议建设经费预决算执行情况，并形成书面报告。

第十四条：研究与探索连锁经营管理专业教学资源库以用促建、共建共享、开放建设、动态更新的有效模式，以保证资源库“附教附学”功能以及 10 大功能目标的真正实现，形成资源库的有效更新机制，使资源库的功能具有长效性与可持续。

第十五条：定期组织资源库使用者进行网上评价资源库使用情况，并聘请项目外专家审查资源库建设与使用情况，从而形成资源库自我评价机制。

第十六条：研究与设计资源库评价指标体系，并形成调查问卷，每半年向“四方”需求主体发放调研问卷 1 次，调研资源库运行、使用等方面的情况及存在的问题，形成书面改进方案，下达改进措施。

第十七条：研究与审议资源库上传资源的教育性、科学性、技术性、艺术性，并对资源库内容有无侵权行为进行排查与监督。

第十八条：组织签订建设单位、参建人员、共享平台知识产权保护协议书，对资源库验收后更新建设的资源著作权归属等重大事项做出决议。

第十九条：定期举办创业、创新大赛和职业技能大赛。

第二十条：研究建管会办公室、首席顾问和四个工作小组所提出的需要建委会审议的其他事项。

第二十一条：研究并决议连锁经营管理专业建设的其他未尽事项。

三、议题提出与确定

第二十二条：建管会所讨论的议题，一般由下属四个工作小组提出。建管会办公室负责议题的收集和汇总，每次会议的议题由主任委员确定。建管会办公室负责提前将议题及相关材料信息传递到各位委员，使各位委员有充分的时间进行必要的调研工作，做好议事准备。

第二十三条：凡提交建管会的议题，下属四个工作小组事先必须进行充分的调研、论证和协商，在形成比较成熟的方案、计划后，由工作小组组长签署对该事项明确的意见后，向建管会会议提交书面材料。内容包括汇报要点，需要讨论的事项以及对所提问题解决办法的方案、意见或建议。

四、议事规则及要求

第二十四条：建管会由主任委员主持，主任委员无法出席主持时，可指定 1 名副主任委员主持。各工作小组组长视需要由主任委员确定是否参加会议。

第二十五条：建管会要严格按照预定议题进行，绝不可临时变动议题或决议事项。

第二十六条：建管会必须有 2/3 以上委员出席方可进行。会议实行一事一议制。建管会会议的议题内容，一般先由主任委员作简要说明，后由涉及议题的有关工作组负责人作必要补充汇报。参加会议的委员充分发表自己的意见，在充分讨论的基础上由主任委员归纳集中，形成会议决定。

第二十七条：建管会讨论重要问题时，必须按照少数服从多数的原则形成会议决定，以赞成人数超过应到会人数的半数以上为通过。如对重要事项意见分歧较大，应暂缓做出决定，待进一步调查研究、交换意见后再行讨论决定。

第二十八条：建管会办公室负责会议记录、会议纪要整理、会议决议抄告等相关会务工作。

五、决议执行与监督

第二十九条：建管会办公室负责将建管会会议讨论决定的工作事项，以建管会会议纪要或建管会决议抄告单等方式通知相关工作小组，作为工作小组修改或执行决议的依据。

第三十条：建管会所作出的决议，由相关责任工作小组或责任人分工负责组织实施，任何个人无权改变。对于应该保密的内容和情况应严格保密，未经主任委员允许任何人不得向外泄露。

第三十一条：本工作条例自颁布之日起施行。

二〇一四年十一月二十日